

STORA REGIONALA SKILLNADER I ATTITYDEN TILL FLYKTINGAR

MARIE DEMKER

I Sverige har den politiska sociologin sällan ägnat sig åt att undersöka regionala och geografiska förklaringar till skilda attityder. Genomgående har den socioekonomiska modellen dominerat. Det råder heller ingen tvekan om att attityden till flyktingmottagning i Sverige har starkt samband med social klass och ålder. Men samtidigt har många också kunnat konstatera att Skåne tillhör de främlingsfientliga partiernas styrkebälten liksom att bygder som hade nazistiska grupperingar under mellankrigstiden gärna fortsätter att hysa olika typer av högerextrema grupper.¹

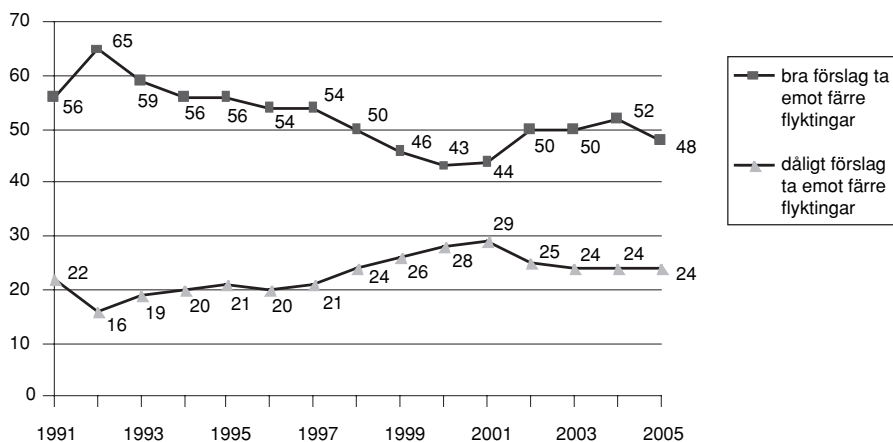
I Frankrike genomfördes de första undersökningarna av väljarnas uppfattningar om politiska uppfattningar efter just en geografisk modell. André Siegfried är den som gav den politiska sociologin ett nytt verktyg i form av undersökningar av attityder i olika regioner. Redan 1913 publicerades hans analys av väljarna i västra Frankrike och under 1930-talet etablerades hans arbete med vad som ibland kallats ekologisk väljaranalys. I Frankrike har många samhällsvetare följt Siegfrieds tradition och arbetat med regionala analyser, t ex Francois Bon och Emanuel Todd.² Även bland i övrigt dominerande socioekonomiska modeller i fransk väljarforskning smyger sig fortfarande analyser av den regionala variationen in som en stark modell.³ I Sverige har kontextuella analysmodeller och förklaringar i termer av politisk geografi i stort lyst med sin frånvaro, med några undantag.⁴ I de fall där regional variation analyseras mera rutinmässigt så uppfattas geografin som en sammanslagen restkategori. Den geografiska variationen ses alltså som uttryck för en hos individen subjektivt upplevd känsla av hur det är att bo på just den plats där man bor. Kontextuella modeller ses då som ett försök att fånga upp dessa subjektiva upplevelser. Jag menar dock att det kan finnas en möjlighet att platsens betydelse är en annan, att platsen i sig är politisk.⁵ I så fall finns det en politisk geografi som går utöver den subjektiva upplevelse som vi kan mäta via individuella enkätfrågor. Denna typ av teorier och analysmodeller har emellertid i mycket liten grad varit riktningssgivare för empiriska studier av väljarbeteende.⁶

I dagens alltmera globaliserade värld kan vi också iakttaga en rörelse där medborgarna blir allt mindre förutsägbara givet de socioekonomiska egenskaperna, klassröstningen minskar stadigt och med en avsevärt höjd utbildningsnivå så lär utbildningsfaktorn bli en allt mindre särskiljande faktor för våra åsikter och attityder. I

den här artikeln avser jag därför att pröva tesen att motståndet mot att ta emot flyktingar i Sverige har en regional variation, även med hänsyn tagen till befolkningsammansättningen och socioekonomiska skillnader.

Först kommer jag emellertid att redogöra för de huvudsakliga trenderna avseende attityden till ökad flyktingmottagning i Sverige. Sedan millennieskiftet har det funnits en något hårdnande attityd till flyktingmottagning. Den trenden har emellertid brutits och opinionens inställning till att ta emot fler flyktingar har nu åter blivit mer positiv. År 2005 är det 48 procent som menar att det vore ett bra förslag att ta emot färre flyktingar, och en lägre andel får vi gå fem år tillbaka i tiden för att hitta. Faktum är att denna andel av befolkningen är den fjärde lägsta sedan 1991.

Figur 1 Den svenska opinionens syn på flyktingmottagning i Sverige 1991-2005



Kommentar: Förslaget som svarspersonerna fick ta ställning till löd: "Ta emot färre flyktingar i Sverige" och svarsalternativen var mycket bra, ganska bra, varken bra eller dåligt förslag, ganska dåligt samt mycket dåligt förslag. Den redovisade siffran är andelen som svarat mycket eller ganska bra respektive mycket eller ganska dåligt om förslaget. Endast personer som besvarat frågan är medtagna i procentbasen.

De minst negativa till att ta emot fler flyktingar är personer mellan 20 och 50 år, alltså personer i arbetsför ålder och födda efter 1955. Män är likaså även i år mer kritiska än kvinnor är. Den egenupplevda ideologin är också en viktig förklaring, där framför allt en självuppfattning att vara klart till vänster också predisponerar för en avsevärt mindre negativ hållning till flyktingar än genomsnittet. På samma sätt har självplaceringen klart till höger tydligt samband med en mer negativ attityd än genomsnittet. Ju högre utbildning desto mer positiv är man till att emot fler flyktingar, medan urbanitetsgraden spelar betydligt mindre roll. Minst negativ är man dock på landet och i storstaden, medan småstaden tycks något mer avvaktande.

Tabell 1 Svenska folkets inställning till flyktingmottagning efter kön, ålder, vänster-höger-position, utbildning och urbanitetsgrad (procent)**Förslag:** Ta emot färre flyktingar i Sverige

Samtliga	48
KÖN:	
Män	53
Kvinnor	44
ÅLDER:	
15-19 år	48
20-24 år	39
25-29 år	43
30-39 år	44
40-49 år	45
50-59 år	52
60-75 år	55
76-85 år	50
PLACERING PÅ VÄNSTER-HÖGER-SKALAN:	
Klart till vänster	28
Något till vänster	42
Varken höger eller vänster	50
Något till höger	52
Klart till höger	63
UTBILDNING:	
Låg	58
Medellåg	53
Medelhög	43
Hög	34
URBANITETSGRAD	
Ren landsbygd	46
Mindre tätort	53
Stad/Större tätort	48
Storstad	44

Kommentar: Förslaget som svarspersonerna fick ta ställning till löd: "Ta emot färre flyktingar i Sverige" och svarsalternativen var mycket bra, ganska bra, varken bra eller dåligt förslag, ganska dåligt samt mycket dåligt förslag. Den redovisade siffran är andelen som svarat mycket eller ganska bra. Endast personer som besvarat frågan är medtagna i procentbasen.

Flyktingpolitiken har sedan lång tid varit en starkt partiskiljande fråga. Mönstret ligger, som synes i tabell två, fast sedan tidigare år – moderata sympatisörer är mest kritiska till flyktinginvandring medan miljöpartiets sympatisörer är minst kritiska. Sedan valåret 2002 har folkpartiets sympatisörer förändrats från att tillhöra de allra mest flyktingvänliga till att bli mer lika övriga borgerliga sympatisörer i kritiken mot flyktinginvandringen. Under år 2005 har folkpartiets sympatisörer blivit helt lika övriga mittenpartiers, och folkgenomsnittet, avseende attityden till flyktingmottagning. Folkpartiets sympatisörer tillhör inte längre ens det borgerliga blockets mest flyktingvändliga utan den positionen hålls idag av kristdemokraterna. Moderaternas sympatisörer har blivit mer positiva till flyktingmottagning sedan 2004, liksom centerpartiets, miljöpartiets och socialdemokraternas sympatisörer. Folkpartiets sympatisörer är den enda sympatisörsgrupp som blivit mer negativ.

Tabell 2 Svenska folkets inställning till flyktingmottagning efter partisymptati (procent)

Förslag: Ta emot färre flyktingar i Sverige

Samtliga	48
PARTISYMPATI:	
vänsterpartiet	31
miljöpartiet	27
socialdemokraterna	47
centerpartiet	48
folkpartiet	48
kristdemokraterna	45
moderata samlingspartiet	57
annat parti	63

Kommentar: Förslaget som svarspersonerna fick ta ställning till löd: "Ta emot färre flyktingar i Sverige" och svarsalternativen var mycket bra, ganska bra, varken bra eller dåligt förslag, ganska dåligt samt mycket dåligt förslag. Den redovisade siffran är andelen som svarat mycket eller ganska bra. Endast personer som besvarat frågan är medtagna i procentbasen.

Geografi och attityder till främlingar

I inledningen skisserade jag den tes jag ämnar pröva här, nämligen om det finns regionala/geografiska variationer i attityderna till flyktingmottagning i Sverige. Svaret är enligt tabell två, att det finns ett sådant mönster.

Tabell 3 Svenska folkets inställning till flyktingmottagning efter region (procent)**Förslag:** Ta emot färre flyktingar

Hela landet	48
Sydsverige	59
Småland med öarna	51
Västsverige	51
Stockholm	40
Östra mellansverige	53
Norra mellansverige	43
Mellersta Norrland	46
Övre Norrland	38

Kommentar: Svartalternativen var mycket bra, ganska bra, varken bra eller dåligt förslag, ganska dåligt samt mycket dåligt förslag. Den redovisade siffran är andelen som svarat mycket eller ganska bra. Endast personer som besvarat frågan är medtagna i procentbasen. Sydsverige = Blekinge och Skåne län, Småland med öarna = Jönköpings, Kronobergs, Kalmar och Gotlands län), Västsverige = Hallands och Västra Götalands län, Stockholm = Stockholms län, Östra mellansverige = Uppsala, Sörmlands, Östergötlands, Örebro och Västmanlands län, Norra mellansverige = Värmlands, Dalarnas och Gävleborgs län, Mellersta Norrland = Västernorrlands och Jämtlands län samt Övre Norrland = Västerbottens och Norrbottens län.

Resultaten visar klart att det finns ett regionalt mönster i attityden till flyktingmottagning. I södra Sverige är attityden betydligt mer negativ än i norr. De allra minst negativa till flyktingmottagning är befolkningen i övre Norrland, tätt följda av Stockholms invånare. De allra mest negativa till flyktingmottagning är sydsvenskarna.

Men, är det helt enkelt inte så att förklaringen ligger i just socioekonomiska förklaringar? Näringsstruktur, utbildning och ålderstruktur skiljer ju sig åt mellan landsändarna.

Som vi ser i tabell fyra så kvarstår det regionala mönstret även inom grupperna kvinna/man och inom de olika utbildningsgrupperna. Kvinnor respektive män i Sydsverige är betydligt mer negativa till flyktingmottagning än norrländska kvinnor och män. På samma sätt är personer med grundskoleutbildning i övre Norrland avsevärt mindre negativa till flyktingmottagning än motsvarande personer i sydsverige eller östra mellansverige. Den universitetsutbildade sörlänningen är mer negativ till flyktingmottagning än norrlänningen med bara grundskola.

Inte heller åldersstrukturen kan förklara de regionala skillnaderna. I sydsverige hyser nästan dubbelt så stor andel av dem under 30 år en negativ attityd till flyktingmottagning jämfört med i övre Norrland. Och pensionärerna i Norrland är mindre negativa än befolkningssnittet medan pensionärerna i de södra regionerna är betydligt mer negativa än befolkningssnittet. De regionala skillnaderna består således.

Tabell 4 Svenska folkets inställning till flyktingmottagning efter region kontrollerat för kön, ålder och utbildning (procent)**Förslag:** Ta emot färre flyktingar

Region/Kön:	Kvinnor	Män
Sydsverige	54	62
Småland med öarna	50	53
Västsverige	46	55
Stockholm	35	46
Östra mellansverige	51	56
Norra mellansverige	38	47
Mellersta Norrland	34	57
Övre Norrland	35	42

Region/Utbildning:	Låg	Medellåg	Medelhög	Hög
Sydsverige	66	68	51	44
Småland med öarna	54	55	55	34
Västsverige	58	58	43	44
Stockholm	48	48	41	27
Östra mellansverige	66	57	39	42
Norra mellansverige	65	35	31	33
Mellersta Norrland	55	49	39	e.s
Övre Norrland	38	44	38	29

Region/Ålder:	15-29	30-49	50-64	65-85
Sydsverige	57	49	63	68
Småland med öarna	56	49	54	48
Västsverige	40	50	52	59
Stockholm	36	32	48	47
Östra mellansverige	43	54	55	57
Norra mellansverige	37	34	43	55
Mellersta Norrland	37	38	54	44
Övre Norrland	31	41	39	38

Kommentar: Svartalternativen var mycket bra, ganska bra, varken bra eller dåligt förslag, ganska dåligt samt mycket dåligt förslag. Den redovisade siffran är andelen som svarat mycket eller ganska bra. Endast personer som besvarat frågan är medtagna i procentbasen. Sydsverige = Blekinge och Skåne län, Småland med öarna = Jönköpings, Kronobergs, Kalmar och Gotlands län), Västsverige = Hallands och Västra Götalands län, Stockholm = Stockholms län, Östra mellansverige = Uppsala, Sörmlands, Östergötlands, Örebro och Västmanlands län, Norra mellansverige = Värmlands, Dalarnas och Gävleborgs län, Mellersta Norrland = Västernorrlands och Jämtlands län samt Övre Norrland = Västerbottens och Norrbottens län. Låg utbildning = grundskola, medellåg utbildning = gymnasium, folkhögskola, medelhög utbildning = eftergymnasial utbildning men ingen högskoleexamen, hög utbildning = examen från universitet eller högskola. Noteringen e.s. indikerar att urvalsgruppen omfattar tio eller färre svarspersoner.

Men kan det inte handla om urbanitetsgraden? I södra Sverige finns ju många fler städer och tätorter än i Norrland t ex. Nej, inte heller denna faktor kan förändra de regionala skillnaderna. Personer som bor på landsbygden i övre Norrland är betydligt mindre negativa till flyktingmottagning än landsbygdens befolkning i sydsverige. På samma sätt är personer i stad eller större tätort i t ex det urbana östra mellansverige betydligt mer negativa till flyktingmottagning än motsvarande grupper i övre Norrland. De regionala skillnaderna består således.

Partiernas geografiska profiler

Som vi tidigare sett är attityden till flyktingmottagning en starkt partiskiljande fråga. Moderaterna står på ena sidan och är mest negativa till flyktingmottagning medan miljöpartisterna står på den andra och är minst negativa. Vi vet också att partierna har olika geografiska styrkebalten. Socialdemokratin och vänstern har alltid varit stark i Norrland och likaså har västsverige varit ett liberal fäste. Kristdemokraterna har styrkefält i Småland och moderaterna är starka i Skåne. Kan detta vara orsaken till den regionala variationen?

Tabell 5 Svenska folkets inställning till flyktingmottagning efter region kontrollerat för partisympati (procent)

Bra förslag att ta emot färre flyktingar

Region/Partisypati	v	mp	s	c	fp	kd	m
Sydsverige	(20)	(30)	63	65	70	(61)	61
Småland med öarna	(27)	(21)	43	69	(70)	(26)	66
Västsverige	45	15	52	45	46	42	62
Stockholm	21	27	37	e.s	37	57	46
Östra mellansverige	29	53	49	49	45	52	62
Norra mellansverige	(24)	(47)	38	43	(45)	e.s	51
Mellersta Norrland	e.s	(27)	43	(23)	e.s	e.s	(40)
Övre Norrland	(42)	e.s	38	31	(18)	(27)	58

Kommentar: Svartalternativen var mycket bra, ganska bra, varken bra eller dåligt förslag, ganska dåligt samt mycket dåligt förslag. Den redovisade siffran är andelen som svarat mycket eller ganska bra. Endast personer som besvarat frågan är medtagna i procentbasen. Sydsverige = Blekinge och Skåne län, Småland med öarna = Jönköpings, Kronobergs, Kalmar och Gotlands län, Västsverige = Hallands och Västra Götalands län, Stockholm = Stockholms län, Östra mellansverige = Uppsala, Sörmlands, Östergötlands, Örebro och Västmanlands län, Norra mellansverige = Värmlands, Dalarnas och Gävleborgs län, Mellersta Norrland = Västerorrlands och Jämtlands län samt Övre Norrland = Västerbottens och Norrbottens län. Noteringen e.s. indikerar att urvalsgruppen omfattar tio eller färre svarspersoner. Noteringen inom () indikerar att urvalsgruppen omfattar minst elva och högst 24 personer.

Det råder ingen tvekan om de politiska partiernas sympatisörer präglas starkt av de regioner i vilka de lever. Folkpartister i övre Norrland och sydsverige kunde knappast stå längre från varandra i denna fråga, på samma sätt är de regionala skillnaderna skarpa i miljöpartiet, vänsterpartiet och kristdemokraterna. Sympatisörer till kristdemokraterna i Småland skiljer sig drastiskt från de flesta andra regioner, vilket indikerar att i de trakter där kristdemokraterna har sina kärnväljare finns en annan profil än bland övriga väljare. På samma sätt tycks miljöpartister i västsverige utgöra en speciellt flyktingpositiv grupp, särskilt i relation till sina partivänner i östra mellansverige. De regionala skillnaderna består således.

Slutsatser

Med den här enkla prövningen av regionala skillnader menar jag att vi kan sluta oss till att attityden till flyktingmottagning, och därmed troligen också främlingsfientlighet i allmänhet, har regionala och lokala baser. Det är således inte så enkelt som att attityder till främlingar kan ses som effekter av enbart socioekonomiska faktorer. Jag menar att det kan finnas en poäng i att betrakta platsen inte bara som ett slags substitut för det vi inte kan mäta, alltså som subjektiva och individuella upplevelser som kan påverka våra attityder. Platsen kan också bära en tradition, en erfarenhet och en diskurs som har ett eget förklaringsvärde när vi undersöker människors åsikter, attityder och värderingar. Det är en utmaning för svensk politisk sociologi att undersöka och utveckla strukturella förklaringsmodeller för att söka förstå hur platsen, geografin och rummet bär på politiska och samhälleliga traditioner och värden som uppenbarligen är mycket livskraftiga.

Noter

- ¹ Se t ex Lööv 2004.
- ² Bon & Cheylan 1988, Todd 1988
- ³ Se t ex Lewis-Beck 2000.
- ⁴ Herbert Tingsten påbörjade studier i Siegfrieds anda, men denna typ av analyser vann inget starkt fotfäste. Tankarna om regional variation och politiska geografi har funnits med i den tradition som legat till grund för analys av väljarbeteende i Sverige, men har inte lett till några avtryck i forskningen om nationellt väljarbeteende. Exempel på svenska arbeten som på svenska förhållanden använt s k ekologiska data och/eller kontextuella modeller är t ex Lewin-Jansson-Sörbom 1972, Wörlund 1990, Strömblad 2003. Martinsson (2004) har visat att det finns regionala effekter som inte försvinner vid kontroll för socioekonomiska faktorer. I sydsverige återfinns en genuint mer positiv attityd till EMU än i andra regioner, även med hänsyn tagen till befolkningens sammansättning.

- 5 Platsens betydelse behöver inte alltid vara en sympati, också antipati (alltså att en viss plats INTE är en annan plats) kan vara en viktig faktor. Att bo i Göteborg kanske är viktigt inte för att det är något särskilt med Göteborg, utan för att Göteborg definitivt inte är Stockholm.
- 6 Tack till Henrik Ekengren Oscarsson och Johan Martinsson för goda samtal kring dessa frågor.

Referenser

- Bon F och J-P Cheylan (1988) *La France qui vote*, Pluriel Inédit Hachette, Paris.
- Lewis-Beck, S, red. (2000) *How France votes*, Chatham House Publishers, New York/London
- Lewin, L, Jansson, B & Sörbom D (1972) *The swedish electorate 1887-1968*, Almqvist & Wiksell, Stockholm
- Löw, H (2004) *Nazismen i Sverige 1924-1979. Pionjärerna, partierna, propagandan*, Ordfront förlag, Stockholm.
- Martinsson, J (2004) ”Varför är inte stockholmare som andra svenskar?” ur Oscarsson, H & Holmberg, S (red) *Kampen om euron*, Statsvetenskapliga institutionen, Göteborgs universitet, Göteborg.
- Strömblad, P (2003) *Politik på samhällets skuggsida*, Statsvetenskapliga institutionen, Uppsala universitet, Uppsala.
- Todd, E (1988) *La Nouvelle France*, Éditions Seuil, Paris.
- Wörlund, I (1988) *Politisk tradition. Politisk organisation. En studie av regionala variationer i SAP:s väljarstöd 1921-40*. Statsvetenskapliga institutionen, Umeå universitet, Umeå.

