

MINSKAD TRO PÅ REGIONERNA ATTITYDER I VÄSTRA GÖTALAND OCH SKÅNE

FOLKE JOHANSSON

För trettio år sedan skapades ett storlandsting omkring Stockholm genom sammanslagning av Stockholms läns landsting med den verksamhet i Stockholms stad som annars handhas av landsting. Detta byggde på föreställningen att området omkring Stockholm bland annat när det gällde kollektivtrafik hade problem som var i hög grad gemensamma och lämpligen borde hanteras i en organisation. Denna organisation var det första riktigt markerade avsteget från den länsindelning som sedan 1600-talet bestämt hur den statliga regionala förvaltningen skulle organiseras och senare i huvudsak också hur indelningen inför den regionala självstyrelsen skulle göras. Under senare delen av 1990-talet tillkom två nya delvis liknande regionala organ, Skåne län och Västra Götalands län med motsvarande kommunala enheter landsting/regioner. Förekomsten av gemensamma problem var ett väsentligt argument också i dessa fall. Man torde dock kunna hävda att problemen här i något större utsträckning var förväntade och ännu bara delvis materialiserade. Det var delvis fråga om en anpassning till vad som antogs skulle komma att bli önskvärt inför ett ökat beroende av EU. En sådan förutsättning i kombination med att dessa nya regionala organ var stora och relativt heterogena bidrog till att stödet från medborgarna för de nya organisationerna inte var alldeles övertygande. Vårt syfte här är att på några olika sätt beskriva och i någon mån förklara medborgarnas uppfattningar om regionerna som regionala politiska organ.¹

För att demokratiska politiska system skall kunna överleva krävs stöd från medborgarna. (Jfr Easton 1965) Ett sådant stöd kan ta sig olika uttryck. Att man deltar i val kan ses som en form av stöd liksom att man på olika sätt visar sig intresserad av vad som pågår inom det politiska systemet. Frånvaro av kritiska synpunkter och kritisk aktivitet kan också uppfattas som en form av stöd/acceptans. Det är dessutom väsentligt att skilja på kritik av systemet och kritik av enskilda politiska beslut. Det senare kan vara svårt när en fråga blir allt överskuggande och inte minst när en fråga dominerar under lång tid. Det senare gäller i stor utsträckning sjukvården på den regionala nivån.

Ytterligare en väsentlig förutsättning för att ett politiskt system skall fungera tillfredsställande är att medborgarna ser det som en naturligt avgränsad enhet. Nationalstaterna framväxte under 1800-talet som naturliga centrala enheter. De fortsätter än idag att visa sig livskraftiga i förhållande till olika alternativ. På nivån under nationalstaterna finns i vissa fall regionala enheter som uppfattas som na-

turliga. De regionala enheterna i Sverige torde dock inte kunna föras till denna grupp. Ur en annan synvinkel uppfattar man de politiska organen eller de politiska institutionerna som startpunkten och föreställer sig att medborgarna efterhand kommer att uppfatta befintliga politiska institutioner som naturliga och värda förtroende. Den idag mest omdiskuterade företrädaren för denna form av institutionell teori torde vara Robert Putnam. Hans studier är också särskilt relevanta här eftersom de till avsevärd del varit inriktade just på den regionala nivån. (Putnam 1996) Han driver här tesen att denna form av institutionell effekt kan iakttagas, men att den blir olika stark beroende på den sociala strukturen i samhället och att effekterna ibland kan komma först efter en mycket lång tid.

Startpunkten för föreliggande studie är att regionerna nu varit i verksamhet i ett par år och att vi nu på ett mer systematiskt sätt än tidigare kan jämföra Västra Götalands- och Skåne-regionerna. Med Putnams utgångspunkter kan det tidsintervall som vi arbetar med här ses som orimligt kort. Vi skall ändå undersöka om det medborgerliga stödet för regionerna som politiska enheter förändrats mellan 1998 och 2000 och om det finns skillnader mellan Västra Götaland och Skåne som kan säga oss något ytterligare om vad det är som gör att regionerna accepteras i större eller mindre utsträckning. I detta syfte skall vi utnyttja olika typer av mätningar för att få en relativt bred bild. I vissa fall kan vi jämföra över tid, i andra fall mellan regioner, mellan delar av regioner och mellan grupper av medborgare. I några fall är det möjligt kombinera bådadera och därmed öka analysmöjligheterna.

Fyra olika empiriska undersökningar kommer att utgöra basen för analyserna. Väst-SOM 2000, Skåne-SOM 2000, Väst-SOM 1998 och Kommundersökningen 1998. Väst-SOM innefattar här enkäter till ett obundet slumpmässiga urval från hela Västra Götaland. SOM 2000 i Skåne är en enkätundersökning till medborgarna i ett OSU bestående av 10 kommuner i Malmö-regionen. I Kommundersökningen 1998 är kommun den primära analysenheten och där ingår 11 kommuner från Västra Götaland och 4 kommuner från Skåne. Antalet individer som deltagit i respektive studie framgår av tabell 2 nedan.

Känsla av regional tillhörighet

Flertalet politiska system har vuxit fram under lång tid och parallellt med en framväxt av andra sociala system. När det ibland förekommit mer drastiska förändringar, till exempel i samband med krig, så har detta ofta inneburit att avsevärda grupper av medborgare tvingats leva under ett politiskt system till vilket de inte känt någon tillhörighet. På subnationell nivå har man ibland av andra skäl vidtagit större förändringar av politisk indelning. Sverige har genomfört stora förändringar på den kommunala nivån i första hand genom olika former av kommun-sammanslagningar. Trots att de ibland varit genomgripande så har de i det stora flertalet fall ganska väl accepterats av medborgarna (Jfr Westerståhl/Johansson 1981). En väsentlig bidragande faktor kan ha varit att man försökte bygga upp

nya kommuner omkring en centralort som upplevdes som naturlig för flertalet berörda kommuninvånare och att det skedde under en period av expanderande service.

I den reformering av den regionala nivån som genomförts i Västra Götaland och i Skåne finns inte några sådana naturliga anknytningspunkter. Till en del liknar regionerna i detta avseende flerkärniga kommuner, i vilka det också funnits en speciellt stor skepsis inför sammanslagningarna. Å andra sidan kan vi knyta an till de resultat och de teoretiska föreställningar som finns i teoribildningen omkring begreppet institutionalisering. Med denna referensram har vi anledning att förvänta oss att skapandet av ett politiskt system med tiden kommer att resultera i en acceptans och ett stöd från medborgarna. Hur lång tid det tar och hur stort stödet blir kan variera med hänsyn till bland annat hur andra sociala system fungerar.

Tabell 1 *Känsla av tillhörighet (procent)*

	Ort	Landskap	Län	Skåne/ Västra Götaland	Sverige	Norden	Europa	Världen	Summa procent
Västra Götaland 1998	49	9	7	4	19	3	4	4	100
Västra Götaland 2000	47	12	5	7	19	3	4	4	100
Skåne 2000	55	-	5	19	11	1	5	5	100

Kommentar: Frågan lyder *I vilket av de här geografiska områdena känner Du att Du i första hand hör hemma? (Markera endast ett)*

I både Västra Götaland och Skåne har medborgarna i undersökningarna 2000 tillfrågats om var de i första hand känner sig höra hemma. I Västra Götaland har samma fråga ställts också 1998. De olika svarsalternativ som givits framgår av tabell 1. Det stora flertalet, i Västra Götaland närmare hälften och i Skåne något över hälften av de svarande, väljer alternativet ort. De känner sig i första hand hemma i en ort som kan vara en kommun eller en del av en kommun. Om vi i stället ser på de större enheterna så finner vi en viss skillnad mellan Skåne och Västra Götaland. I svaren från sistnämnda område så väljer i det närmaste en femtedel alternativet Sverige. I Skåne väljer lika stor andel svaret Skåne (Här har inte landskap presenterats som ett separat alternativ). Det går inte att utläsa av denna fråga om de svarande tänker på landskapet Skåne eller på regionen Skåne. Sannolikt spelar landskapet den avgörande rollen i detta val. Ett antagande som stöds av svarsfördelningen från Västra Götaland där vi kan se att avsevärt fler väljer landskap än region. Det finns därmed anledning att hävda att stödet för regionen Skåne får ett starkt bidrag av förhållandet att regionen sammanfaller med landskapet. Det är genomgående små grupper som väljer större enheter än

nationen som 'hemma'. Det finns en tendens i både Skåne och Västra Götaland till att det i första hand är yngre, högutbildade och män som väljer enheter större än nationen (Jfr diskussion i Berg/Lindahl 1999).

En tendens till förändring kan också noteras vid en jämförelse mellan de två mätningarna i Västra Götaland. Det är en något minskande andel som svarar ort respektive län år 2000 i jämförelse med 1998, medan svarsalternativen landskap och Västra Götaland (region) båda ökar något. Det går inte att avgöra om svaret landskap knyter an till regionens namn och pekar på regionen eller om det är en markering av en mindre enhet. När man studerar förändringar i olika delar av Västra Götaland så är mönstret blandat. I Skaraborg, där länsanknytningen tidigare varit starkast, så har den minskat påtagligt. Det går däremot inte lika lätt att peka ut någon vinnare utan det har skett en fördelning av svaren åt flera håll. I Dalsland och norra Bohuslän väljer fler än tidigare landskap men också andelen som väljer Västra Götaland ökar. Förändringarna är ofta små eller bygger på små delgrupper och bör tolkas försiktigt. Det torde dock vara ganska klart att det försiggår en omorientering vad gäller geografisk anknytning. En omorientering som har sin grund i bildandet av Västra Götalandsregionen.

Regionerna som politiska enheter

Medborgarna i de två regionerna har fått ta ställning till fyra olika påståenden som har att göra med hur regionerna fungerar eller förväntas fungera som politiska system. I det första sägs att regionerna förbättrar demokratin och i det andra att regionerna stärker områdets ekonomiska utveckling. Vi behandlar dessa två påståenden först med anledning av att de ställts till medborgarna vid två tillfällen och att vi därmed kan bedöma också förändringar över tid. Det första påståendet, att regionen förbättrar demokratin, knyter an till ett rimligt syfte för alla nya politiska system i ett demokratiskt samhälle, medan det andra påståendet, att regionen bidrar till att förbättra den ekonomiska utvecklingen, knyter an till de nya uppgifter som regionerna på försök övertagit från länsstyrelserna. Vad gäller förutsättningar för politiskt stöd för ett system i form av känsla av tillhörighet så såg vi det som en rimlig hypotes att detta ökar med tiden. När det gäller uppfattning om hur demokratin fungerar och hur ett politiskt system kan bidra till ekonomisk utveckling finns ingen teoretisk grund för att förvänta sig några förändringar enbart på grund av tid.

Svarsalternativ och svarsfördelningar framgår i tabell 2. Det kan först noteras att det är 40-46 procent som inte har någon åsikt vad gäller dessa frågor. Denna andel skulle möjligen kunna förväntas minska över tid, men så har ännu inte skett. Vi kan också direkt se att det, med undantag för Skåne 1998, genomgående är större andel som väljer alternativet Stämmer inte alls än som väljer Stämmer helt. Tyngdpunkterna ligger dock genomgående på de två mellanalternativen.

Tabell 2 Syn på regionens betydelse för demokrati och ekonomisk utveckling (procent)

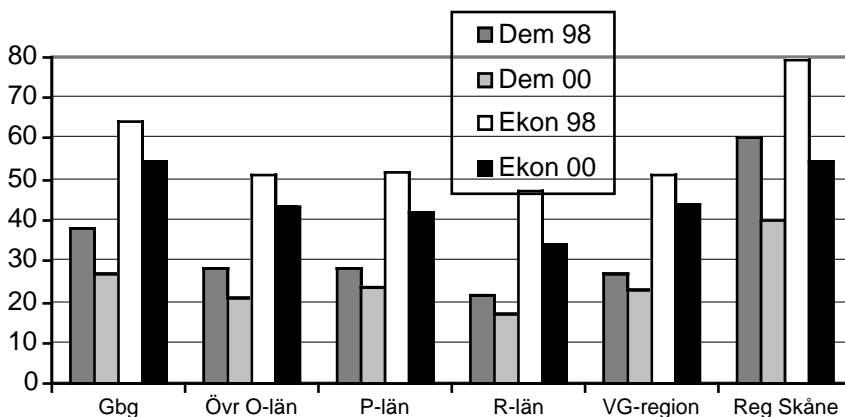
	Stämmer helt	Stämmer delvis	Stämmer knappast	Stämmer inte alls	Summa procent	Ingen åsikt	Antal svarande
Förbättrar demokratin:							
Västra Götaland 1998	4	23	43	30	100	43	1442
Västra Götaland 2000 ²	3	20	47	30	100	43	3312
Skåne 1998	14	46	25	15	100	45	383
Skåne 2000	7	33	42	18	100	44	1678
Stärker områdets ekonomiska utveckling:							
Västra Götaland 1998	10	41	28	21	100	46	1431
Västra Götaland 2000	5	39	32	24	100	42	3300
Skåne 1998	18	61	14	7	100	46	380
Skåne 2000	11	43	30	16	100	43	1671

Kommentar: I Kommunundersökningen år 1998 inleddes delfrågorna med 'Bildandet av nya regionala politiska organ som Västra Götaland- och Skåne-regionen förbättrar demokratin'. Svarsalternativen var vid detta tillfälle: Instämmer helt, Instämmer i stort sett, I stort sett motsatt åsikt respektive Helt motsatt åsikt. I SOM-undersökningen år 2000 ställdes frågorna enligt tabellen inledda med underrubriken 'Västra Götalandsregionen:'.

Det framgår alldeles entydigt att det bland dem som har en uppfattning på respektive område, skett en nedgång i tilltron till de två regionerna mellan de två undersökningstillfällena. Andelen som tror att regionen förbättrar demokratin har minskat från 27 till 23 procent i Västra Götaland och från 60 till 40 procent i Skåne. Nedgången är större i Skåne än i Västra Götaland men andelen som tror på att regionen förbättrar demokratin är från början större i Skåne och förblir även efter nedgången fortfarande påtagligt större. Andelen av de svarande som tror att regionen bidrar till ekonomisk utveckling har minskat från 51 till 44 procent i Västra Götaland och från 79 till 54 procent i Skåne. Också här är minskningen påtagligt större i Skåne och skillnaderna mellan regionerna minskar.

De nu nämnda förändringarna kan utläsas också i staplarna till höger i figur 1. Figuren visar i övrigt att förändringarna ser ungefär likadana ut i olika delar av Västra Götalandsregionen. Förväntningarna på en förbättring av demokratin är störst i Göteborg och minst i Skaraborg, medan övriga Göteborgs- och Bohus län (O-län) och Älvsborgs län (P-län) ligger på en mellannivå. Tilltron till att regionen bidrar till ekonomisk utveckling ser ut och förändras på i huvudsak samma sätt även om nivåerna hela tiden är högre. Möjligen kan man ana en tendens till att nedgången är särskilt stor i detta avseende i Skaraborg. Andelen som har en uppfattning är hela tiden något högre i Skaraborg än i andra delar av Västra Götaland.

Figur 1 Regionen förbättrar demokrati och ekonomisk utveckling 1998 och 2000 (procent stämmer)



Den uppdelning av medborgarna som vi hittills gjort har byggts på geografisk anknytning. Nu skall vi se något också på de skillnader i attityder till regionbildningarna som kan finnas mellan olika sociala grupper. Vi kunde i ett liknande avseende tidigare konstatera att det var yngre, högutbildade och män som i något större utsträckning än andra medborgare sade sig känna tillhörighet främst till enheter större än nationen. Vilka grupper är det då som vänder sig till och som tror på den regionala nivån? Vi ser på intresset för den regionala nivån totalt sett och på samma två påståenden om demokrati och ekonomisk utveckling som vi tidigare analyserat. Vid en jämförelse mellan Västra Götaland och Skåne kan vi se dels att de inte på något sätt skiljer sig åt vad gäller grad av intresse från medborgarnas sida och dessutom att intresset i båda fallen minskar något från 1998 till 2000. När det gäller skillnader mellan grupper så presenterar vi i tabellform enbart siffror avseende Västra Götaland. Bilden i Skåne är så likartad att det inte finns skäl att mer eller mindre upprepa tabellen.

Vid regionens tillkomst så var intresset högre bland kvinnor än bland män. En bild som också återfinns på kommunal nivå i andra sammanhang (Jfr Johansson/Nilsson/Strömberg 2001). Denna skillnad försvinner dock vid den andra mätningen. Möjligen byggde den på förväntningar som inte infriades. Däremot kan vi se en tydlig och bestående skillnad mellan åldersgrupper. Äldre är mer intresserade av regionala politiska frågor än yngre medborgare och den nedgång i intresse som vi konstaterade hänför sig helt till de yngre. Också när det gäller utbildningsnivå fungerar regionen som en kommunal enhet, utbildningen spelar ingen roll för intresset. Något som den däremot gör när det gäller intresse för rikspolitik (Ibid.).

Tilltro till regionerna som förbättrare av demokratin är däremot större bland dem som har lägre utbildningsnivå. Detta ligger också i linje med andra studier som visar att åtminstone relativt sett så är tilltron till betydelsen av kommunala system större i grupper med lägre utbildningsnivå. Tilltron är här också större i de yngre och i de äldre åldersgrupperna jämförda med de 'medelålders'. Detta är något av en avvikelse från vad vi kan anse oss ha anledning att förvänta med utgångspunkt från lokalkommunala förhållanden. Den yngre åldersgruppen uttrycker oväntat hög grad av sådan tilltro.

Tabell 3 Intresse och attityder i delgrupper (procent)

	Mycket/Ganska intresserad av regionfrågor		Regionen förbättrar demokratin		Regionen bidrar till ekonomisk utveckling	
	1998	2000	1998	2000	1998	2000
Kön						
Män	42	43	26	23	55	49
Kvinnor	50	41	27	23	48	38
Ålder						
15-30 år	32	22	34	32	58	56
31-60 år	46	42	21	19	50	44
61- år	57	58	34	27	51	37
Utbildning						
Obligatorisk	47	44	30	27	44	34
Obligatorisk+2 år	48	39	29	25	48	41
Avsl. gymnasium	37	36	25	24	58	51
Högskola	48	51	21	15	60	49
Regioner						
Västra Götaland	47	42	27	23	51	44
Skåne	47	42	60	40	79	54

Kommentar: Frågan lyder *Hur pass intresserad är Du av politiska frågor som rör Västra Götaland (Region Skåne)*

Vi har tidigare, liksom när det gäller förbättring av demokratin, kunnat iaktta en kraftig nedgång i tilltron till regionerna som bidragande till ekonomisk utveckling mellan de två undersökningsåren. I detta senare avseende ser dock uppfattningarna lite annorlunda ut när vi jämför olika grupper. Den mest markerade skillnaden är att medan det var personer med lägre utbildningsnivå som trodde på regionernas betydelse när det gällde att förbättra demokratin, så är det de som har högre utbildningsnivå som tror på deras betydelse när det gäller ekonomisk utveckling. Uppfattningen att regionerna bidrar till ekonomisk utveckling är dess-

utom vanligare bland män än bland kvinnor och vanligare i den yngsta åldersgruppen än bland andra svarande.

De två återstående påståendena, som ställts enbart i undersökningarna år 2000, har en mer konkret karaktär. I det första frågas om man anser att delar av regionen missgynnas i och med bildandet av nya regionala politiska organ. I det andra frågas om man anser att regionbildningen gör det lättare att hävda sig i konkurrens med andra regioner.

Tabell 4 Anser att delar av regionen missgynnas (procent)

	Stämmer helt	Stämmer delvis	Stämmer knappast	Stämmer inte alls	Summa procent	Ingen åsikt	Antal svarande
Västra Götalandsregionen	21	54	17	7	100	43	3307
Göteborg	14	55	22	9	100	49	959
Övriga Gbg o Bohus län	17	56	21	6	100	45	734
Älvsborgs län	21	54	16	9	100	44	1017
Skaraborgs län	34	51	11	4	100	31	586
Region Skåne	13	44	33	10	100	48	1669

Kommentar: Påståendet lyder *Bildandet av nya regionala politiska organ som Västra Götalands- och Skåneregionen innebär att delar av regionen missgynnas.*

I Västra Götalandsregionen anser tre fjärdedelar av de svarande att delar av regionen missgynnas. Motsvarande andel i Skåne är något över hälften (57 procent). I Göteborg är andelen något lägre, 69 procent, medan i Skaraborg 85 procent anser att någon del av regionen missgynnas. Det kan dessutom noteras att man har lättare att svara på denna fråga i Skaraborg än i andra delar av regionen. Andelen som saknar uppfattning är påtagligt mindre här. Även i den mest positiva delen av Västra Götaland är man avsevärt mer negativ i detta avseende än man är i Skåne.

Tabell 5 Anser att regionen förbättrar möjligheterna i konkurrensen (procent)

	Stämmer helt	Stämmer delvis	Stämmer knappast	Stämmer inte alls	Summa procent	Ingen åsikt	Antal svarande
Västra Götalandsregionen	11	49	27	13	100	46	3301
Göteborg	15	51	25	9	100	49	960
Övriga Gbg o Bohus län	8	51	28	12	100	47	737
Älvsborgs län	10	50	27	13	100	45	1006
Skaraborgs län	8	41	30	21	100	39	587
Region Skåne	15	50	23	12	100	48	1669

Kommentar: Påståendet lyder *Bildandet av nya regionala politiska organ som Västra Götalands- och Skåneregionen förbättrar möjligheterna att hävda sig i konkurrens med andra regioner.*

Frågan om bildandet av regionerna kan förbättra situationen i konkurrensen med andra regioner knyter an till tanken på att regionen bidrar till ekonomisk utveckling. Instämmandena här innebär att man är positiv och andelen instämmanden är relativt stor, vilket man bör kunna förvänta med utgångspunkt från att en ganska stor del ansåg att regionen bidrog till ekonomisk utveckling. I Västra Götaland anser 60 procent och i Skåne 65 procent av de svarande att regionen ger en konkurrensfördel. Göteborg ligger på samma nivå som Skåne medan övriga delar av västra Götaland har lägre värden. Tilltron återigen är minst i Skaraborg där enbart 49 procent instämmer. Skillnaden mellan uppfattningarna i Västra Götaland och Skåne är dock entydigt mindre vad gäller eventuella konkurrensfördelar än vad gäller de andra jämförelser vi hittills sett.

Förutom frågor om bildandet av regionerna har vi också ställt frågan om vad man anser om att regionen tagit över vissa uppgifter. Detta innebär en konkretisering av verksamheten och vad gäller sjukvården en indirekt referens till landstingen. Man får ange om övertagandet inneburit för- eller nackdelar. Frågan har vad gäller Västra Götaland ställts både 1998 och 2000 och vid båda tillfällena sammantaget gällt hälso- och sjukvård och de regionala utvecklingsfrågorna. I Skåne ställdes frågan enbart 2000, men där gjordes dessutom en uppdelning på de två uppgiftsområdena.

I detta avseende framgår entydigt att åsiktsförekomsten har ökat mellan de två undersökningstillfällen. Andelen som säger sig sakna uppfattning är bara hälften så stor 2000 som den är 1998. Vi kan också se en tydlig förskjutning i negativ riktning. Andelen som säger sig se mycket stora nackdelar med övertagandet är mer än fördubblad och det sker genomgående en ökning av de svar som visar att man ser nackdelar på bekostnad av de svar som pekar på att man ser fördelar.

Tabell 6 Syn på regionens övertagande av uppgifter (procent)

	Mycket stora fördelar	Ganska stora fördelar	Varken för eller nackdelar	Ganska stora nackdelar	Mycket stora nackdelar	Summa procent	Andel ingen uppfattning	Antal svarande
Västra Götaland 1998	1	13	39	33	14	100	43	3374
Västra Götaland 2000	1	5	23	39	32	100	22	3369
Skåne Hälso- och sjukvård	3	9	49	22	17	100	34	1701
Skåne Regionens utveckling	3	17	57	15	9	100	38	1680

Fråga: Västra Götalandsregionen (Region Skåne) har tagit över ansvaret för bland annat hälso- och sjukvården och de regionala utvecklingsfrågorna. Anser Du att denna förändring inneburit huvudsakligen fördelar eller huvudsakligen nackdelar för invånarna i regionen? För Region Skåne är frågan delad på Hälso- och sjukvården respektive Regionens utveckling. Frågorna är ställda enbart 2000.

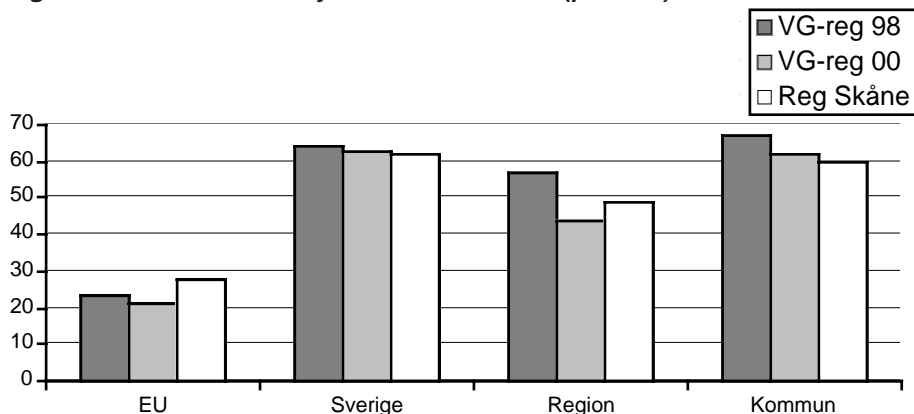
I Skåne är andelen som saknar uppfattning om för- eller nackdelar med övertagandet större än i Västra Götaland samma undersökningssår, men mindre än i

Västra Götaland första året. Som vi kan förvänta med utgångspunkt från andra frågor så är inställningen också påtagligt mer positiv här.

Allmän bedömning av demokratin

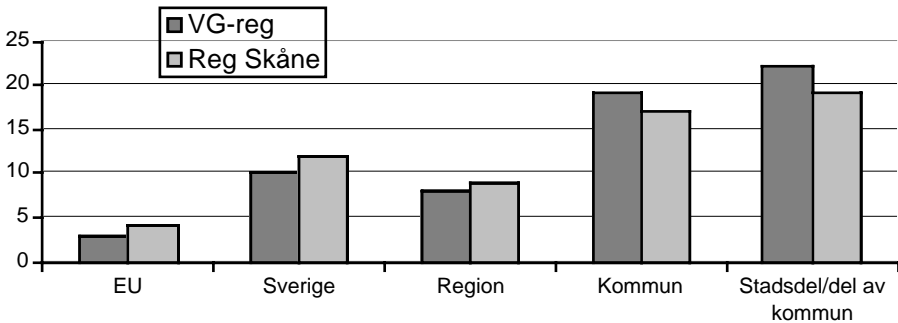
De frågor som vi hittills analyserat knyter direkt an till bildandet av de nya regionerna. För att få en annan typ av jämförelse ser vi nu på en fråga som gäller hur nöjd man är med demokratin på olika nivåer. Inget i frågans formulering för tanken till några förändringar. Frågan har ställts i Västra Götaland vid två tillfällen och i Skåne vid ett tillfälle. De nivåer för vilka frågan ställts är EU, Sverige, regionen och kommunen. Det visar sig att nöjdheten med demokratin är störst på nationell och på kommunal nivå. Den regionala nivån ligger något under medan EU kommer påtagligt sämre ut vad gäller denna form av nöjdhet. Nedgången från 1998 till 2000 vad gäller Västra Götaland motsvarar vad vi redan tidigare iakttagit beträffande andra frågor. Det är däremot värt att notera att man i Skåne är något mer positiv inte bara till regionen utan också till EU.

Figur 2 Andel som är nöjda med demokratin (procent)



Kommentar: Frågan lyder *På det hela taget, hur nöjd är Du med det sätt på vilket demokratin fungerar i ...?* I figuren anges andel Mycket eller Ganska nöjda.

Ytterligare en fråga med motsvarande syfte att jämföra olika nivåer gäller tilltron till möjligheter att påverka politiska beslut på olika nivåer. I denna fråga har tillkommit ett svarsalternativ, den subkommunala nivån stadsdel eller del av kommunen. Att man har möjlighet att påverka torde de flesta hålla med om är en väsentlig del av demokratin. Det kan dock råda olika uppfattningar om dess vikt och det finns inget entydigt förväntat samband mellan uppfattningen om möjligheterna att påverka och den mer allmänna nöjdheten med demokratin.

Figur 3 Tro på möjlighet att påverka beslut (procent)

Kommentar: Frågan lyder *Vilka möjligheter anser Du att Du har att påverka politiska beslut i EU, i Sverige, i Västra Götalandsregionen (Region Skåne) och i den kommun där Du bor?* Svarsalternativen gick i fem steg från Mycket goda möjligheter till Mycket dåliga möjligheter. I figuren anges andel som svarat Mycket eller Ganska goda möjligheter.

I huvudsak tror man mer på möjligheten att påverka ju mindre de politiska enheterna är. Detta stämmer väl med den gängse bilden där mindre politiska system ofta tenderar att fungera bättre ur demokratisk synpunkt och där medborgarna också ofta ger uttryck för denna uppfattning. Från den enskilde medborgarens perspektiv skulle det givetvis kunna uppfattas som något som närmar sig en matematisk nödvändighet. Det blir större chans till påverkan ju färre personer man måste konkurrera med. Bilden är dock inte fullt så enkel. Dels tar en sådan tanke inte hänsyn till organiserad påverkan i form av samverkan mellan individer, dels så skulle med detta synsätt skillnaderna mellan nivåerna vara avsevärt större. Det framstår klart att de som svarar gör en bedömning av möjligheterna mot en annan bakgrund.

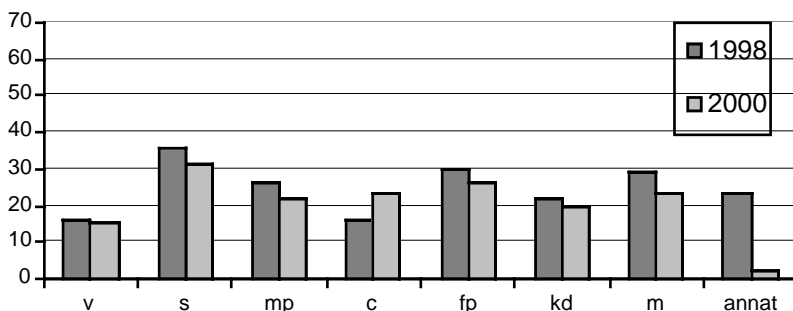
En intressant avvikelse från storleksordningen är synen på möjligheten att påverka regionen. Det är färre som tror att möjligheterna är goda att påverka på denna nivå än som tror att det går att påverka på nationell nivå. En skillnad som stämmer till viss eftertanke. Det kan också noteras att tilltron till möjligheterna att påverka är större i Skåne på de tre högre nivåerna, men mindre på kommunal och subkommunal nivå. En skillnad som inte motsvaras av någon högre grad av känsla av tillhörighet med dessa nivåer i Skåne.

Partisympati

Det vanliga skälet till att vi intresserar oss för partiståndpunkter och medborgarnas partisympatier är partiernas funktion när det gäller aggregering av opinioner. Slutresultatet av aggregeringsprocessen kan bli politiska beslut som är bindande för medborgarna. De frågor vi studerar här har inte den karaktären. Det är snarare

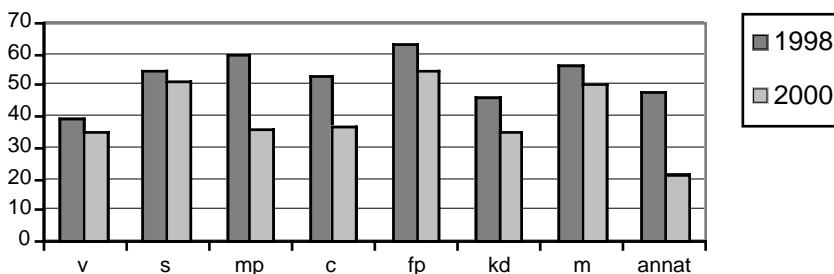
fråga om ett mer allmänt synsätt hos medborgarna som skulle kunna se olika ut i olika partier. Bland annat skulle detta kunna vara avhängigt av den dimension efter vilken väljarna bedömer regionerna och deras verksamhet. En möjlig dimension är givetvis centralisering – decentralisering. En annan skulle kunna knyta an till omfattning av den offentliga sektorn. Vi försöker något jämföra stabiliteten i åsikter inom olika partier, kopplingen mellan demokratifrågan och ekonomifrågan inom olika partier och överensstämmelsen mellan partibilden i Västra Götaland och Skåne.

Figur 4 *Tro på förbättring av demokratin Västra Götalandsregionen – partisympati (procent bättre)*



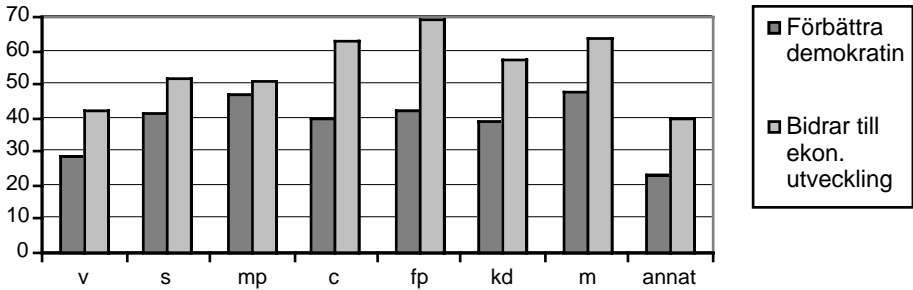
Skillnaderna i uppfattning om regionens bidrag till att förbättra demokratin är inte särskilt stora mellan partierna vid första undersökningstillfället. Den nedåtgående tendens vi redan tidigare diskuterat vad avser denna form av tro på regionen är relativt genomgående. Två tydliga avvikelser finns dock. Dels ökar tilltron något bland centersympatisörer, dels faller den markant för annat parti, det vill säga bland sjukvårdspartiets väljare. Ingen av dessa förändringar är dock statistiskt signifikant.

Figur 5 *Tro på bidrag till ekonomins utveckling Västra Götalandsregionen partisympati (procent bättre)*



En avsevärd del av de medborgare som stöder s, fp och m tror från början på att regionen kommer att bidra till ekonomisk utveckling och behåller sin tro på detta även vid det andra undersökningstillfället. Vänsterpartiets väljare behåller också samma uppfattning men visar inte lika stor tilltro. Också här återfinner vi givetvis även i övrigt den nedåtgående trenden och den är också här särskilt accentuerad för sjukvårdspartiet.

Figur 6 Väljarnas syn på Region Skåne 2000 – partisympati (procent)



Tilltron till regionens betydelse för demokratisk och ekonomisk utveckling kommer i Skåne bara till en del från samma partier som har hög tilltro i Västra Götaland. Den mest iögonenfallande skillnaden är att de entydigt borgerliga partiernas sympatisörer i Skåne tror så påtagligt mycket mer på regionen när det gäller ekonomisk utveckling än när det gäller demokratin. Skillnaden går i samma riktning också för övriga partier men är avsevärt mindre.

Medborgarnas bedömningsgrund

Hur ser man då på regionen? Det finns en ganska väl etablerad uppfattning att ställningstaganden rörande kommunal politik ofta i större utsträckning bestäms av åsikter i vissa frågor än av allmän partisympati. I den nationella politiken är däremot partierna ledstjärnor för ställningstaganden. Vi har alltså frågat medborgarna om synen på regionerna som förbättrare av demokratin allmänt och som bidragande till ekonomisk utveckling. Här försöker vi förklara medborgarnas uppfattning i respektive avseende med dels den syn de har på hur sjukvården fungerar, dels deras partisympati. Det har redan visats att det finns skillnader mellan partierna vad gäller de aktuella attityderna. Skillnaderna är dock inte enkelt systematiska och de knyter inte direkt an till någon höger-vänster-dimension. Sjukvården är den klart tunga sakfrågan på denna nivå och är känd för de svarande. Det finns uppfattningar och referenser/jämförelsemöjligheter bakåt i tiden. Det är otvivel-

aktigt en både viktig och känd sakfråga som sannolikt utgör en utgångspunkt för bedömningar.

Tabell 7 Syn på regionen – samband med partisyn och syn på sjukvården (andel förklarad varians)

R2 (procent)	Västra Götaland		Skåne	
	Regionerna:		Regionerna:	
	Förbättrar demokratin	Stärker ekon. utveckling	Förbättrar demokratin	Stärker ekon. utveckling
Partisyn	3.7	4.0	2.7	3.9
Syn på sjukvården	5.9	4.3	6.9	2.8
Partisyn och syn på sjukvården	9.3	8.6	9.7	7.0

Kommentar: Frågan om sjukvård lyder *Allmänt sett, vad är Din uppfattning om sjukvården de senaste 12 månaderna? Anser Du att vården vid sjukhus och vårdcentraler har förbättrats eller försämrats?* Frågan är ställd separat för de två områdena. Båda ingår i analysen.

Den bild man får av vad som påverkar medborgarnas uppfattning om regionerna är blandad. Framför allt när det gäller uppfattningen om regionernas roll ur demokratisk synpunkt så bestäms denna i högre utsträckning av synen på sjukvård än av partisyn. Sjukvården är den tunga uppgiften och hur den sköts bestämmer synen på organisationen. Detta gäller i både Västra Götaland och i Skåne. Samtidigt är emellertid partisyn lika viktig som synen på sjukvård när man bedömer den nytillförda uppgiften regional utveckling. Idag gör man uppenbart en väsentlig distinktion här. Referensramarna för den senare uppgiften har fortfarande mer nationell och partipolitisk karaktär. Det är idag en öppen fråga om denna skillnad kommer att bestå eller om det sker en förskjutning åt någondera hållet. Det mer sannolika förefaller vara att denna nya uppgift med tiden blir mer lokalt känd och att man också här efterhand kommer att göra bedömningar med utgångspunkt i lokala förhållanden. En annan utvecklingslinje skulle kunna vara att verksamheten på regional nivå mer och mer partipolitiserar och att partisyn i stället får relativt sett större betydelse också när det gäller synen på sjukvård och också när det gäller synen på demokratin i regionen.

Medborgarna och regionerna

Tillkomsten av nya regioner har inte gått helt obemärkt förbi. Medborgarnas identifikationsmönster påverkas i Västra Götaland även om det ännu är oklart i hur stor omfattning. Känslan av tillhörighet till regionens geografiska område är dock större i Skåne. Ett genomgående mönster är att tilltron till regionernas för-

måga att bidra till såväl demokratisk som ekonomisk utveckling minskar mellan de undersökta åren. Minskningen i tilltro är avsevärt större i det i utgångsläget positiva Skåne, där man dock även efter denna stora minskning har större tilltro än i Västra Götaland. Denna minskning är emellertid också speciellt markerad i Skaraborgsdelen av Västra Götaland, där man från början var mest skeptisk. De som bor i detta område är också särskilt benägna att anse att delar av regionen missgynnas och de tror mindre än andra på att regionbildningen förbättrar konkurrensmöjligheterna gentemot andra regioner. Det är också generellt en stor del av befolkningen som instämmer i att delar missgynnas. Om det gäller den del man bor i eller om man solidariserar sig med någon annan del går inte att avgöra. Kritiken i detta avseende är mindre i Skåne än i Västra Götaland. Generellt anser man att regionerna fungerar sämre ur demokratisk synpunkt än andra inhemska politiska organ.

De medborgare i Västra Götaland som stöder v, s, fp och m är mest stabila i sina åsikter och tror också vid det andra undersökningstillfället i nästan lika stor omfattning som vid första tillfället att regionen bidrar till ekonomisk utveckling. Övriga partiers väljare tappar tron i större utsträckning. Förändringarna i tron på bidraget till demokratisk utveckling är mindre med undantag av sjukvårdspartiets väljare som i både detta avseende och vad gäller den ekonomiska utvecklingen i stor utsträckning tappat tron på regionen. Det finns inget entydigt partipolitiskt mönster på medborgarnivån beträffande synen på den regionala nivån. Detta understryks av jämförelsen mellan Skåne och Västra Götaland. Frånvaron av stark partipolitisk koppling till synen på regionerna understryks av att synen på hur sjukvården fungerar är en bättre prediktor än partisympati på tilltron till regionen som bidragande till demokratisk utveckling.

Noter

- ¹ Förutsättningar för regionbildning diskuteras något mer utförligt och med ytterligare referenser i Johansson 1999.
- ² Med tanke på att kommunundersökningen 1998 i Västra Götaland och Skåne hade en annorlunda design har vi också gjort om analysen för år 2000 med enbart samma kommuner som ingick i 1998 års undersökning. Resultaten påverkas endast marginellt och vi anser därmed att jämförelserna över tid går att göra även om de olika undersökningarna är utförda på delvis olika sätt.

Referenser

Berg, Linda och Rutger Lindahl (1999) "Västsvenskarna och omvärlden". I Lenart Nilsson (red.) *Region i omvandling*. Som-rapport 23, SOM-institutet, Göteborgs universitet.

- Easton, David (1965) *A framework for political analysis*. New York: Prentice Hall
- Johansson, Folke (1999) "Nya regioner". I Lennart Nilsson (red.) *Region i omvandling*. Som-rapport 23, SOM-institutet, Göteborgs universitet.
- Johansson, Folke, Lennart Nilsson och Lars Strömberg (2001) *Kommunal demokrati under fyra decennier*. Malmö: Liber.
- Putnam, Robert D. (1996) *Den fungerande demokratin. Medborgarandans rötter i Italien*. Stockholm: SNS-Förlag.
- Westerståhl, Jörgen och Folke Johansson (1981) *Medborgarna och kommunen. Studier av medborgerlig aktivitet och representativ folkstyrelse*. DsKn 1981:12