

DET (O)JÄMLIKA POLITISKA MEDBORGARSKAPET

POLITISK ALIENATION VS POLITISK INTEGRATION

MARIA OSKARSON

Sverige beskrivs ofta som något av demokratins lycksaliga ö – med en jämlik och inkluderande politisk kultur som inte gör skillnader mellan olika grupper av svenskar. På den officiella portalen ”Sweden.se” presenterar Svenska institutet Sverige för omvärlden på en rad olika språk. Där står bland annat att läsa att *”Equality is a cornerstone in Swedish society. Sweden has, in effect, an almost single-class society. The government consists of nearly equal numbers of men and women, and almost everyone in the country is on a first-name basis.”*¹

Detta kapitel fokuserar på jämlikhet i vad som kan kallas ”det subjektiva politiska medborgarskapet”, alltså medborgarnas känsla av delaktighet i demokratin och politiken. Utgångspunkten är att demokrati bygger på att alla lika möjligheter att delta i politiken. Något slags latent eller underliggande politiskt engagemang – intresse, förtroende och känsla av delaktighet – är grundläggande dels för mer manifest politiskt handlande och dels för inhämtning av information i politiska frågor (Verba et al. 1995). Även om de formella möjligheterna att delta är jämlika, tyder systematiska skillnader i latent politiskt engagemang mellan olika grupper på att någonting gör att de reella möjligheterna att delta inte är jämlika. Detta behöver inte nödvändigtvis vara ett problem. Så länge grupper som är politiskt integrerade inte systematiskt skiljer sig i åsikter och sympatier från dem som är politiskt alienerade fungerar det demokratiska systemet ändå. Om däremot de som är engagerade på ett systematiskt sätt skiljer sig från dem som inte är det i termer av intressen, engagemang, åsikter och preferenser riskerar demokratin få en obalans. Representativiteten i demokratin riskerar bli skev om vissa grupper dominerar över andra i opinionsbildningen och bland de politiskt aktiva (Verba, 1995; Esaiasson, 2006; Norris, 1999).

Detta kapitel fokuserar på systematiska skillnader mellan olika grupper i latent politiskt engagemang, eller mer specifikt på kombinationen av politiskt intresse och politiskt förtroende – två väsentliga aspekter av individens relation till den politiska sfären. Kapitlet inleds med en diskussion om olika förhållningssätt till politik baserade på intresse och förtroende – alienation, skepticism, lojalitet och integration. På basis av denna typologi jämförs därefter de båda renodlade kategorierna – alienerade och integrerade – avseende social gruppstillhörighet, konsumtion av politiska nyheter samt ideologisk position och partisympati. På så sätt kan vi ge ett svar avseende jämlikheten i det politiska medborgarskapet – är svensk demokrati hösten 2010 verkligen den jämlika ”Lycksalighetens ö” som ibland görs gällande?

Fyra förhållningssätt till politik

Att vara intresserad av politik är en sak, och att hysa politiskt förtroende är en annan. Att vara intresserad innebär inte automatiskt att man hysar förtroende för det politiska systemet och dess aktörer, lika lite som att det alltid är så att de som inte är intresserade har lågt förtroende. Däremot kan man hävda att hur dessa olika förhållningssätt kombineras är ett tydligt uttryck för individens förhållningssätt till samhällets politiska sfär. Den person som varken är intresserad av politik, eller har något politiskt förtroende, kan sägas stå utanför politiken. Han eller hon söker ingen information om politiska frågor, och skulle hon ändå nås av någon information så litar hon ändå inte på budbäraren. Just kombinationen av lågt intresse och lågt politiskt förtroende kan därmed sägas utgöra något av en riskgrupp för demokratin. Däremot är de som är politiskt intresserade och dessutom hysar förtroende något av demokratins stöttepelare, väl integrerade i den politiska sfären. Politiskt intresse och politiskt förtroende är alltså två olika aspekter av medborgarnas relation till politik som inte nödvändigtvis hänger samman. Om vi kombinerar dem kan vi emellertid urskilja fyra distinkt olika förhållningssätt till politik – alienation, skepticism, lojalitet och integration. I figur 1 presenteras en typologi över dessa olika förhållningssätt till politik, baserade just på kombinationen av politiskt intresse och politiskt förtroende².

Figur 1 En typologi för förhållningssätt till politik

		Politiskt intresse	
		Lågt	Högt
Politiskt Förtroende	Lågt	Alienerade	Skeptiska
	Högt	Lojala	Integrerade

De som varken är politiskt intresserade eller hysar förtroende benämns här ”alienerade”, och ser sig knappast som en del av samhällets ”politiska sfär”. Gruppen som har lågt politiskt intresse men högt förtroende för den politiska sfären kallas här för ”lojala”. Denna grupp kan sägas överlåta politiken till politikerna, och litar på att de sköter sig. De kan alltså sägas vara lojala med det politiska systemet. Gruppen med högt politiskt intresse och lågt förtroende är å andra sidan kritiska medborgare, som

håller god koll på politiken men inte hyser någon tillit. Dessa kallas här ”skeptiska” och kan kanske ses som något av demokratins vakthundar som kan antas slå larm om något missköts. De ”integrerade” avslutningsvis är i någon mening de politiska systembärarna. De är intresserade av politik, och har förtroende för politiker och det politiska systemet. De är den kategori som i högst utsträckning kan förväntas engagera sig politiskt mer långsiktigt och därmed ha mest inflytande. Just hur intresse för politik och politiskt förtroende hänger samman antas alltså spela en stor roll för relationen mellan individen och den politiska sfären. Argumentet här är att just kombinationen av dessa två förhållningssätt till politik säger något väsentligt om hur individen förhåller sig till den politiska sfären som inte fångas in om vi ser till intresse och förtroende separat.

Två klassiska begrepp – politiskt intresse och politiskt förtroende

Eftersom typologin för olika förhållningssätt till politik är konstruerad av två väldigt välkända begrepp inom forskningen kan vi göra vissa antaganden om vad som förklarar hur man förhåller sig till politik utifrån den tidigare forskningen om politiskt intresse respektive politiskt förtroende. Samtidigt är argumentet här att just genom att se till olika kombinationer av intresse och förtroende kan vi bättre fånga in olika kvaliteter i individens förhållningssätt än om vi som i merparten av den tidigare forskningen ser till dessa begrepp separat.

Politiskt intresse kan ses som ett grundläggande sätt att förhålla sig till politik. Det behöver inte nödvändigtvis innebära att man på något sätt är aktiv, men innebär alltid att politik på något sätt väcker ens nyfikenhet och att man är uppmärksam på politiska frågor och förhållanden (van Deth, 1989, (Zaller, 1992 ; van Deth and Elff, 2004). Tidigare forskning har visat att politiskt intresse främst hänger samman med utbildningsnivå och grad av politiskt intresse i uppväxthemmet (socialisation) och att intresset är mycket stabilt över tid (Jennings et al., 2009, Prior, 2010, Prior, 2009, Westholm, 1991). Könsskillnaderna i politiskt intresse har minskat betydligt under de senaste decennierna (Oskarson and Wängnerud, 1995, Oscarsson and Holmberg, 2008).

Det vanligaste sättet som politiskt intresse mäts på i surveyundersökningar är att man helt enkelt frågar hur pass intresserad svarspersonen är av politik i allmänhet, med svarsalternativ från inte alls intresserad till mycket intresserad, vilket också var fallet i SOM 2010. Frågan ställdes innan andra frågor om politik ställs, eftersom de efterföljande frågorna kan komma att påverka svaren om politiskt intresse.³ Svarsalternativen ”inte alls intresserad” och ”inte särskilt intresserad” kategoriseras som lågt intresse medan ”ganska intresserad” och ”mycket intresserad” slås samman till högt intresse.

Att vara intresserad av politik är en väsentlig aspekt av medborgarnas förhållningssätt till politik. Förtroende för det politiska systemet och dess aktörer är en delvis annan

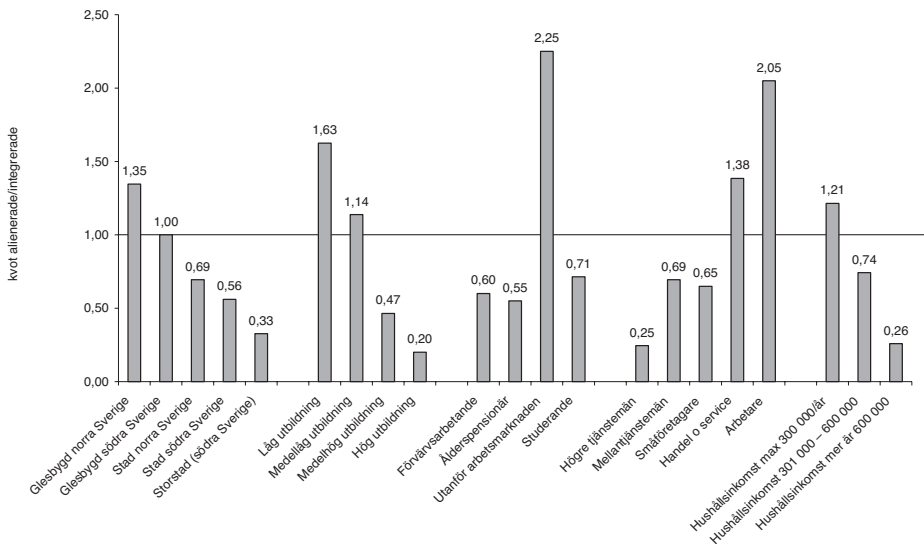
aspekt av individens förhållningssätt till politik. Otaliga studier har under senare år pekat på förtroende som ett socialt kitt i samhället. Om det inte finns förtroende för det politiska systemet riskerar dess legitimitet att ifrågasättas. Politiskt förtroende har i högre utsträckning än politiskt intresse visat sig ha samband den faktiska politiska situationen. För det första har man i allmänhet högre förtroende för dem man sympatiserar politiskt med. För det andra så har det politiska förtroendet visat sig hänga samman med hur man bedömer den ekonomiska utvecklingen och med utvecklingen av välfärdsstaten. Ekonomiska försämringar eller missnöje med välfärdspolitiken har ett samband med ett lägre politiskt förtroende (Listhaug, 1995, Kumlin, 2004).

Politiskt förtroende är ett ganska allomfattande eller vagt begrepp, som kan definieras och mätas på många olika sätt. Ofta gör man skillnad mellan förtroende för det politiska systemet, för de politiska institutionerna och för de politiska aktörerna (Easton, 1975, Norris, 1999). Teoretiskt är detta olika saker, men empiriskt hänger de nära samman. Här väljer vi därför att väga samman dessa tre aspekter till ett index för politiskt förtroende baserat på fyra variabler: förtroende för riksdagen, förtroende för de politiska partierna, nöjd med den svenska demokratin samt förtroende för svenska politiker.⁴ Som lågt förtroende räknas här ett värde på förtroendeindexet som är lägre än medelvärdet, medan värden högre än medelvärdet klassificerats som högt politiskt förtroende.⁵ Genom att kombinera lågt respektive högt politiskt förtroende med lågt respektive högt politiskt intresse och högt intresse konstrueras en variabel för de fyra typerna av förhållningssätt till politik som åskådliggjordes i figur 1. Bland samtliga svarande i 2010 års SOM-undersökning var 26 procent vad som här klassificerats som politiskt alienerade, medan 38 procent var politiskt integrerade. Mellankategorierna lojala och skeptiska utgjorde 17 respektive 19 procent av de svarande.⁶ Den fortsatta analysen fokuserar på att jämföra de mest renodlade kategorierna alienerade respektive integrerade. Vi börjar med att se hur olika sociala grupper fördelar sig på dessa kategorier, för att därefter se till betydelse av förhållningssätt för informationssökning och politiska sympatier.

Alienerad eller integrerad?

Den första empiriska frågan som ska ges svar är om det finns systematiska skillnader mellan olika sociala grupper i hur de förhåller sig till politik. Detta gör vi genom att se till kvoter snarare än procentfördelningar för att bättre ta hänsyn till att grupper är olika stora. Kvoter innebär helt enkelt att vi ser kvoten mellan andelen alienerade och andelen integrerade. En kvot större än 1,0 innebär att andelen alienerade är högre än andelen integrerade, medan en kvot lägre än 1,0 innebär att andelen integrerade är större.⁷ Figur 2 redovisar hur dessa kvoter ser ut för olika sociala grupper, och visar att andelen alienerade och integrerade skiljer sig ganska tydligt och systematiskt mellan olika grupper.

Figur 2 Kvoter mellan andelen alienerade och andelen integrerade i olika sociala grupper



Kommentar: Antalet svarspersoner varierar mellan 2482 (förvärsarbetande) och 287 (småföretagare och jordbrukare).

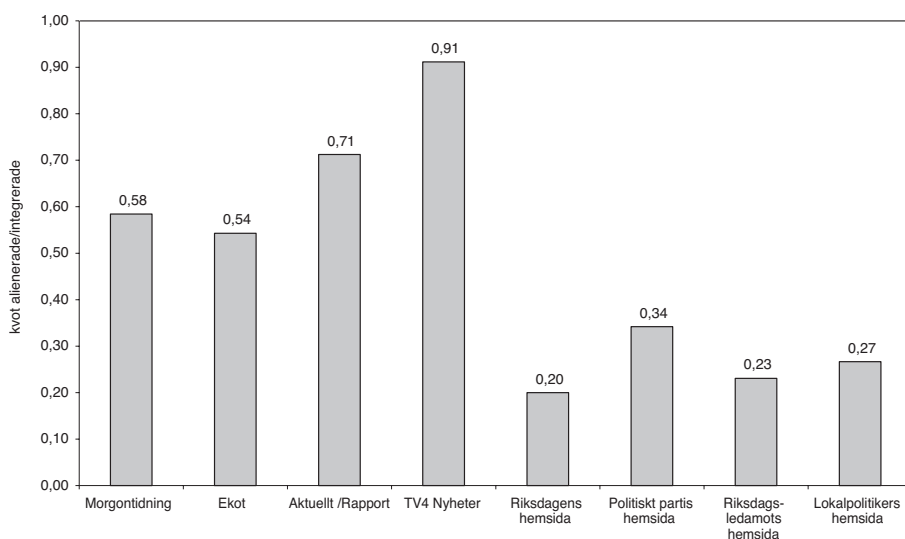
Bland boende i glesbygd, främst i norra Sverige, bland dem med låg eller medellag utbildning, dem utanför arbetsmarknaden, inom arbetaryrken samt bland låginkomsthushåll är faktiskt andelen politiskt alienerade högre än andelen integrerade vilket återspeglas i att kvoterna är större än 1.0. De mest politiskt integrerade grupperna är storstadsbor, högutbildade, i chefs- och tjänstemannayrken samt de som lever i höginkomsthushåll där andelen alienerade är mycket lägre än andelen integrerade och kvoterna är omkring 0,3. Vi ser med andra ord en tydlig skillnad mellan vad som ofta kallas resursstarka och resurssvaga grupper även när det gäller förhållningssätt till politik. Politisk alienation återfinns framförallt bland dem med svagast ställning i samhället, såsom lågutbildade och utanför arbetsmarknaden. Deras motpol, de politiskt integrerade, återfinns främst bland storstädernas välutbildade tjänstemannaklass.

Skillnader i nyhetsinhämtning

I den inledande diskussionen om politisk alienation framfördes antagandet om att de politiskt alienerade i betydligt lägre grad än integrerade söker information om politik. Det vanligaste och kanske viktigaste sättet att hålla sig informerad om poli-

tiska förhållanden är naturligtvis genom våra medier – nyheter på TV och i radio liksom att läsa morgontidningar. Men i dag är det också allt vanligare att man får sin information genom att söka upp olika hemsidor. I figur 3 redovisas kvoter för nyhetskonsumtion på motsvarande sätt som i figur 2. En kvot under 1.0 innebär alltså att konsumtionen är vanligare bland politiskt integrerade än bland politiskt alienerade.

Figur 3 *Nyhetskonsumtion (minst 5 dagar i veckan) respektive besök politiskt relaterad hemsida någon gång under senaste 12 månader bland politiskt alienerade och integrerade. Kvoter mellan andel integrerade och andel alienerade*



Kommentar: Antalet svarspersoner är 4144 avseende medier och 1474 avseende hemsidor.

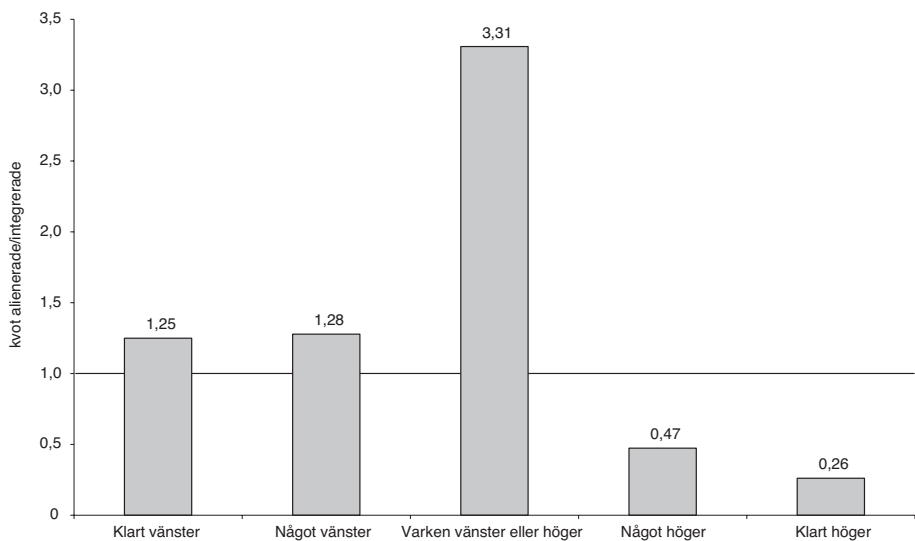
Skillnaderna är tydliga. De politiskt alienerade tar i betydligt lägre utsträckning än de politiskt integrerade regelbundet del av nyhetsflödet varför samtliga kvoter i figur 3 är mindre än 1,0. Med undantag för TV4-nyheterna är skillnaderna tydliga, om än inte så stora. Konsumtion av nyhetsmedier via dagstidningar, radio eller TV är ändå förhållandevis jämligt. Skillnaderna mellan de politiskt alienerade och de integrerade är klart större när det gäller besök på hemsidor som mer renodlat har med politik att göra. SOM-undersökningen 2010 genomfördes ju under ett valår varför informationsinhämtande från politiskt relaterade hemsidor kan antas vara som högst (jämför kapitel 1). Trots detta är skillnaderna tämligen stora beroende

på politiskt förhållningssätt. Andelen bland de politiskt integrerade som besökt riksdagens hemsida under det senaste året är fem gånger högre än bland de politiskt alienerade, tre gånger högre avseende något politiskt parti, nära fyra gånger högre för någon riksdagsledamot respektive lokalpolitiker.

Ideologi och partisympati

De politiskt alienerade och de integrerade skiljer sig också åt när det gäller ideologisk placering och partisympati, vilket illustreras i kapitlets avslutande tabeller nedan. De politiskt alienerade står längre till vänster än de politiskt integrerade, och de politiskt integrerade betydligt mer till höger än de alienerade. Detta hänger samman med att vi i Sverige har starka samband mellan klasstillhörighet och politisk orientering. I figur 4 redovisas kvoter mellan alienerade och integrerade avseende respondenternas egenplacering på en vänster-högerskala.

Figur 4 *Ideologisk egenplacering bland politiskt alienerade och integrerade. Kvoter mellan andel integrerade och andel alienerade*

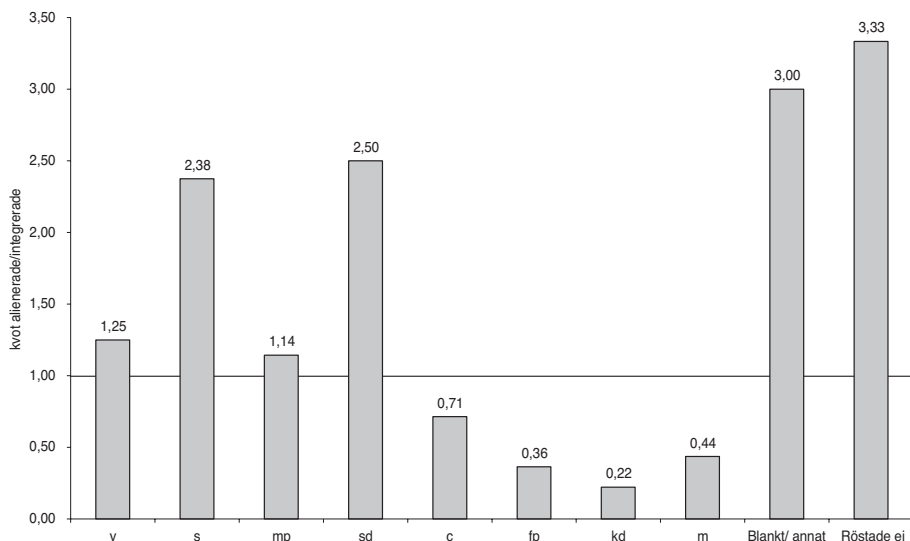


Kommentar: Antalet svarspersoner är 4569.

Det är knappt en fjärdedel så många alienerade som integrerade som står klart till höger ideologiskt, medan framförallt mittenpositionen är klart vanligare bland de alienerade – en kvot på 3,31 innebär att det går drygt tre alienerade svarspersoner på en integrerad bland dem som uppger sig varken stå till vänster eller höger. Vän-

sterpositionerna är något jämnare, men det är trots detta vanligare bland alienerade än bland integrerade att stå till vänster politiskt. Även när det gäller partisympati återfinns tydliga skillnader mellan människor med olika förhållningssätt till politik. I figur 5 presenteras kvoterna när det gäller hur man röstade i riksdagsvalet 2010, vilket anger hur många gånger vanligare det är för alienerade att sympatisera med ett visst parti än för integrerade.

Figur 5 Partival vid riksdagsvalet 2010 bland politiskt alienerade och integrerade. Kvoter mellan andel integrerade och andel alienerade



Kommentar: Antalet svarspersoner är 4160 .

Här återkommer den tydliga vänsterhöger-dimensionen. De politiskt integrerade dominerar tydligt bland allianspartiernas sympatisörer. Bland vänsterpartiets och miljöpartiets sympatisörer är andelen alienerade något högre än andelen integrerade, men skillnaderna är små (dessa partier har däribland en relativt sett hög andele skeptiker bland sina sympatisörer). Däremot är de politiskt alienerade klart överrepresenterade bland sympatisörerna till socialdemokraterna och Sverigedemokraterna liksom bland dem som röstade blankt eller helt avstod att rösta i höstens val.

Till en viss del hänger detta mönster samman med att man tenderar ha större politiskt förtroende om man sympatiserar med regeringen. Eftersom alienation inbegriper både lågt politiskt intresse och lågt politiskt förtroende är emellertid inte detta hela förklaringen. Dessutom är ju politiskt förtroende mätt med fyra olika variabler som inte direkt har med regeringens agerande att göra, nämligen förtroende för riksdä-

gen, förtroende för de politiska partierna, nöjd med den svenska demokratin samt förtroende för svenska politiker.

Det (o)jämlika politiska medborgarskapet

De mönster som vi har funnit i denna analys av politiskt intresse och politiskt förtroende visar på en tydlig klyfta mellan olika grupper i förhållningssättet till politik. De som är de mest integrerade i samhällets politiska sfär, och som i högst utsträckning kan antas uppleva sig som en del av den, är högutbildade högre tjänstemän med bra ekonomi. Däremot är det hög sannolikhet för en lågutbildad arbetare med sämre ekonomi att uppleva sig som alienerad från den politiska sfären. Politik kan för denna person tänkas vara något som ”de andra” är engagerade i, men själv är man ingen del av den politiska sfären. Inledningsvis hänvisades till att skillnader i politiskt engagemang mellan olika sociala grupper inte nödvändigtvis behöver innebära bristande representativitet i opinionsbildning och faktiskt förd politik. Så länge de politiska preferenserna inte följer samma gruppskillnader som det politiska engagemanget kan den politiska representationen ändå sägas fungera. Det mönster som framkommit i detta kapitel visar emellertid att det dels finns tydliga skillnader i politiskt förhållningssätt mellan olika sociala grupper, och att olika förhållningssätt också hänger samman med politiska preferenser. De grupper som står svagast i det svenska samhället – lågutbildade, de med låga inkomster och de utanför arbetsmarknaden – är de som i högst utsträckning är politiskt alienerade. Och politiskt alienerade är de som i högst utsträckning avstod att rösta eller röstade blankt. Analyserna i detta kapitel har visat att vi inte enbart har en social skiljelinje avseende politiska preferenser utan också avseende förhållningssätt till politik. De som är mest utsatta i dagens Sverige – lågutbildade, personer i låginkomsthushåll och personer som står utanför den ordinarie arbetsmarknaden – är också de som är minst politiskt integrerade. Det som ibland ses som ett socialt och ekonomiskt utanförskap är i många fall också ett politiskt utanförskap. Det politiska medborgarskapet visar på systematiska olikheter mellan olika grupper som inte riktigt ligger i linje bilden av det jämlika medborgarskapet på Lycksalighetens ö.

Noter

- ¹ http://www.sweden.se/eng/Home/Work/Life_in_Sweden/Equality_in_Sweden/
- ² Liknande typologier för medborgarnas förhållningssätt har presenterats tidigare, t.ex har grupperna fribytare, passiva, partiaktiva och vaneröstare analyserats utifrån utifrån politiskt intresse och partiidentifikation i en rad böcker från det svenska valforskningsprogrammet, se t.ex Oscarsson, H. & Holmberg, S. (2008) *Regeringskifte. Väljarna och valet 2006.*, Stockholm, Norstedts juridik. Anders Ohlsson kombinerade politiskt intresse och hur viktigt man bedömer det vara

att hålla sig informerad om politik till kategorierna utanförstående, åskådare, bevakare och engagerade. Se Ohlsson, A. (1989) *Politiska nyheter till nytta och nöje. En studie om varför vi tar del av nyheter om politik i press, radio och TV.*, Stockholm, Almqvist & Wiksell International. Denna typologi är tidigare analyserad i Oskarson, M. (2007) Social Risk, Policy Dissatisfaction, and Political Alienation: A Comparison of Six European Countries i Svallfors, S. (Ed.) *The Political Sociology of the Welfare State. Institutions, Social Cleavages and Orientations.* Stanford, Stanford University Press.

- 3 Det finns skäl att misstänka att denna fråga kan tolkas som lite av en "honnörsfråga". Att vara intresserad av politik kan uppfattas som något man "borde" vara. Inte minst kan det vara så att inom vissa grupper, exempelvis bland högutbildade, ses detta som en norm. Ett sätt att något komma förbi denna risk är att väga samman svaren på den raka frågan med andra frågor som mer indirekt fångar in individens politiska intresse. SOM-undersökningen 2010 innehöll dock inga frågor av typen hur viktig politik är i ens liv, varför politiskt intresse baseras på den enkla frågan.
- 4 Index för politiskt förtroende baseras på fyra variabler: förtroende för riksdagen (1-5), förtroende för de politiska partierna (1-5), nöjd med den svenska demokratin (1-4) samt förtroende för svenska politiker (1-4). Att de mäter en bakomliggande dimension bekräftas av att de laddar på samma dimension i en faktoranalys, och att Cronbach's alpha är 0,82. Samtliga variabler i indexet standardiserades till att gå mellan 0, mycket lågt förtroende till 10, mycket högt förtroende. Detta additiva indexet standardiserades likaså, och varierar mellan 0 och 10 med ett medelvärde på 5,80. Lågt förtroende lägre än 5,79. Högt förtroende högre än 5,80.
- 5 Gruppen klassificerad som Medelvärdet på indexet bland dem som klassificerats som "lågt politiskt förtroende" är 4,17 (sd 1,43) och bland "högt politiskt förtroende" är medelvärdet 7,14 (sd 0,92).
- 6 Korrelationen mellan de dikotoma variablerna för förtroende och intresse är 0,26.
- 7 Detaljerade tabeller är tillgängliga hos författaren.

Referenser

- Dalton, R. J. (2004) *Democratic Challenges, Democratic Choices. The Erosion of Political Support in Advanced Industrial Democracies.*, Oxford, Oxford University Press.
- Easton, D. (1975) A Re-Assessment of the Concept of Political Support. *British Journal of Political Science*, 5, 435-457.
- Jennings, K. M., Stoker, L. & Bowers, J. (2009) Politics across Generations: Family Transmission Reexamined. *The Journal of Politics*, 71, 782-799.

- Kumlin, S. (2004) *The Personal and the Political. How Personal Welfare State Experiences Affect Political Trust and Ideology.*, New York, Palgrave-Macmillan.
- Listhaug, O. (1995) The Dynamics of Trust in Politicians. IN Hans-Dieter Klingemann, D. F. (Ed.) *Citizens and the State.* Oxford, Oxford University Press.
- Norris, P. (Ed.) (1999) *Critical Citizens. Global Support for Democratic Governance.* Oxford, Oxford University Press.
- Ohlsson, A. (1989) *Politiska nyheter till nytta och nöje. En studie om varför vi tar del av nyheter om politik i press, radio och TV.*, Stockholm, Almqvist & Wiksell International.
- Oscarsson, H. & Holmberg, S. (2008) *Regeringsskifte. Väljarna och valet 2006.*, Stockholm, Norstedts juridik.
- Oskarson, M. (2007) Social Risk, Policy Dissatisfaction, and Political Alienation: A Comparison of Six European Countries. IN Svallfors, S. (Ed.) *The Political Sociology of the Welfare State. Institutions, Social Cleavages and Orientations.* Stanford, Stanford University Press.
- Oskarson, M. & Wängnerud, L. (1995) *Kvinnor som väljare och valda*, Lund, Studentlitteratur.
- Prior, M. (2009) Why Are Some People More Interested in Politics than Others? Princeton, NJ, Woodrow Wilson School and Department of Politics.
- Prior, M. (2010) You Either Got It or You Don't? The Stability of POLitical Interest over the Life Cycle. *Journal of Politics*, Forthcoming.
- van Deth, J. W. (1989) Interest in Politics. IN Jennings, K. M. & van Deth, J. W. (Eds.) *Continuities in Political Action.* Berlin, Walter de Gruyter & Co.
- van Deth, J. W. & Elff, M. (2004) Politicisation, economic development and political interest in Europe. *European Journal of Electoral Research*, 43, 477-508.
- Verba, S., Schlozman, K. L. & Brady, H. E. (1995) *Voice and equality : civic voluntarism in American politics*, Cambridge, Mass., Harvard University Press.
- Westholm, A. (1991) *The Political Heritage: Testing Theories of Family Socialization and Generational Change*, Uppsala Universitet, Statsvetenskapliga institutionen.
- Zaller, J. (1992) *The Nature and Origins of Mass Opinions*, Cambridge, Cambridge University Press.

