

KAMPEN OM MITTEN

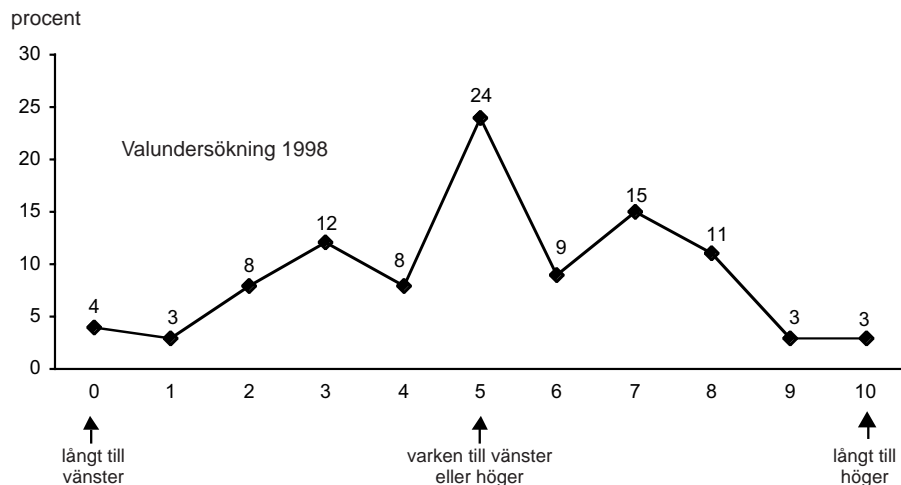
SÖREN HOLMBERG

Napoleon visste det. Slag avgörs i centrum. Det gäller att erövra mitten. Politiker känner också till det. Åtminstone i tvåpartisystem av brittisk eller amerikansk typ. Man vinner inte val utan att få med sig många av alla de människor som befinner sig i centrum, mitt emellan partierna. Det gäller att övertyga de inte redan övertygade. Och de finns ofta mot mitten av olika konfliktdimensioner. Mitten brukar dessutom ofta vara tätbefolkad. Fler människor tenderar att inta åsikter i närheten av olika mittståndpunkter än ute på flankerna. Bimodala åsiktsfördelningar med få väljare i mitten och många väljare på flankerna är ovanligare än unimodala fördelningar där de flesta väljare flockas kring mittpositionen (Holmberg 1999).

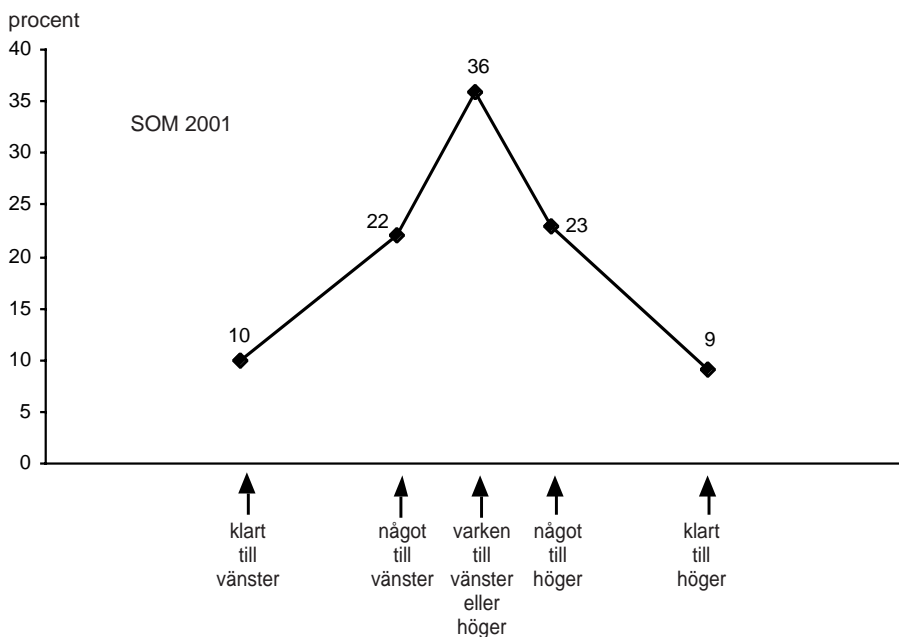
Resonemanget kan illustreras med hur svenska folket brukar fördela sig över den ideologiska vänster-högerskalan. Resultaten i figur 1 visar två fördelningar – en hämtad från 1998 års valundersökning och en från SOM-undersökningen 2001. I valundersökningarna används en elvgradig skala med svarsalternativ från 0 (vänster) till 10 (höger). I SOM-studierna utnyttjas en kortare femgradig skala. I båda fallen gäller intervjufrågan hur svarspersonerna placerar sig själva på skalan, och i båda fallen är mittpunkten explicit utmärkt med orden ”varken vänster eller höger”. Resultaten visar mycket tydligt hur viktig mitten är. Många människor befinner sig i centrum på vänster-högerskalan. De uppfattar sig varken som tillhörande vänstern eller högern. I våra två undersökningar befinner sig mellan 25-35 procent av svarspersonerna i denna mitt-emellangrupp. Det är en ansevärd samling väljare. De är tillräckligt många för att avgöra vem som skall styra Sverige.

Den konkreta frågan i detta kapitel är i vilken utsträckning som partierna lyckas vinna stöd bland de ideologiska mittenväljarna. Tidsramen är perioden 1986-2001. Det vill säga så långt tillbaka som vi har tillgång till data från SOM-mätningarna. Den mer generella frågeställningen gäller hur den ideologiska vänster-högerröstningen utvecklats i Sverige. Vi vet att ingen annan faktor betyder mer för partivalet i Sverige än väljarnas åsikter utefter vänster-högerdimensionen (Särllvik 1970, Holmberg 1981, Oscarsson 1998, Holmberg 2000). Men vi vet också att betydelsen minskat något under senare år. Vänster-högerröstning var som mest påtaglig bland svenska väljare åren kring 1980 när kampen om löntagarfonderna var som intensivast. Sedan dess har sambandet mellan vänster-högeråsikter och val av parti blivit något svagare.

Figur 1 Svenska folket placerar sig på den ideologiska vänster-högerskalan (procent)



Källa: Valundersökningen 1998. Andel vet ej 4 procent. Procenten är beräknad bland personer som besvarat frågan.



Källa: Riks-SOM 2001. Andel ej svar 4 procent. Procenten är beräknad bland personer som besvarat frågan.

Vänster-högerideologi kan definieras och mätas på många olika sätt. Vi fokuserar här på väljarnas subjektiva uppfattning av var de själva befinner sig på dimensionen – till vänster, till höger eller varken till vänster eller till höger. Väljarnas ideologiska självidentifikation står i centrum. Men en naturlig fråga är självklart i vad mån denna självidentifikation har några samband med väljarnas åsikter i olika mer konkreta sakfrågor. Svävar väljarnas subjektiva vänster-högeruppfattningar fritt i luften eller har de samband med åsikter i olika sakfrågor? Svaret är att svenska väljares ideologiska självplaceringar på vänster-högerdimensionen är klart förankrade i konkreta åsikter. Och de sakfrågor som uppvisar de starkaste åsiktssambanden med den subjektiva vänster-högerdimensionen har i huvudsak varit av samma karaktär över tid, och har att göra med ekonomisk fördelning, med offentligt kontra privat och med social jämlikhet. Men vänster-höger för svenska folket handlar inte enbart om inrikespolitiska frågor. Vissa internationella frågor har också en klar åsiktskoppling till vänster-högerdimensionen.

Resultaten i tabellerna 1 och 2 med data från år 1986 respektive 2001 visar att åsikter i sakfrågor som löntagarfonder, privat sjukvård, grad av marknadsekonomi, inkomstskillnader och offentliga sektorns storlek är sådana som har starkast samband med väljarnas självplaceringar på vänster-högerskalan. Men några frågor av utrikeskaraktär uppvisar också relativt klara samband, till exempel frågan om vapenexport, stödet till PLO, införande av en Tobinskatt, EMU-anslutning och frågan om ett svenskt NATO-medlemskap.

Kopplingen mellan olika sakfrågeåsikter och vänster-högerplaceringarna är mycket stabil över tid för de frågor som uppvisar starkast samband. Vänster-högerdimensionens innehållsliga kärna har inte förändrats påtagligt under de senaste decennierna. Om vi jämför de starkaste korrelationerna från SOM-studien 2001 med motsvarande samband för samma sakfrågor 1988 blir utfallet mycket likartat (Holmberg 1989:121). Toppkorrelationerna 1988 höll sig kring .45-.50 precis som 2001. Den lilla förändring som kan spåras är att graden av samband har minskat något. Väljarnas subjektiva vänster-högerpositioner är idag något mer frikopplade från åsiktsbildningen i olika sakfrågor än under 1980-talet; inte mycket men något lite.

Svenska väljares placering av sig själva på vänster-högerskalan är den enskilda variabel som uppvisar starkast samband med vilket parti väljarna röstar på. Korrelationen brukar hålla sig kring .75 med mycket liten variation över tid. I valundersökningarna noterades det starkaste sambandet i löntagarfondsvalet 1982 med en korrelation på .77 (eta). Motsvarande korrelation var obetydligt lägre i valet 1998. Då var den .75 (Holmberg 2000:130). Sambanden mellan partisympati och subjektiv vänster-högerposition är av samma storleksordning i SOM-undersökningarna. Och de har – i likhet med i valundersökningarna – inte förändrats sedan mitten av 1980-talet. Resultaten i figur 2 visar att sambandet mellan väljarnas partisympatier och självplacering på vänster-högerskalan har hållit sig kring .75, med något högre värden valår jämfört med icke-valår. Någon nedåtgående trend kan inte spåras. Subjektiv vänster-högerposition är fortfarande en mycket viktig förklaringsfaktor bakom svenska väljares partival

Tabell 1 Sambandet mellan subjektiv vänster-högerposition och åsikt i olika sakfrågor i SOM-undersökningen 1986 (r)

sakfråga	korrelation: Pearson's r
Avskaffa löntagarfonderna	- .66
Minska inkomstskillnaderna	+ .45
Minska den offentliga sektorn	- .44
Sveriges politik gentemot PLO; för mycket stöd	- .43
Totalförbud mot export av vapen	+ .34
Minska försvarsutgifterna	+ .33

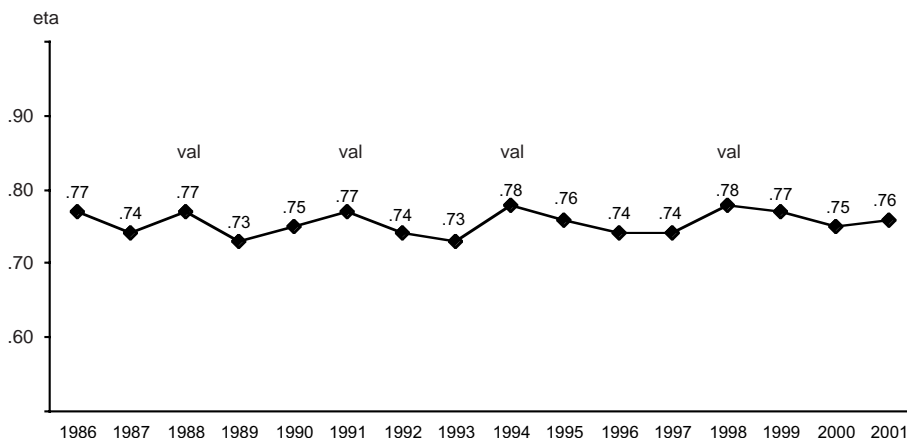
Kommentar: Endast sakfrågor med korrelationsvärden större än .30 är medtagna i tabellen. Totalt ingick trettio sakfrågor i testet. En positiv korrelation visar att åsikten i fråga är kopplad till en ideologisk vänsterposition medan en negativ korrelation visar att åsikten hänger samman med en högerposition.

Tabell 2 Sambandet mellan subjektiv vänster-högerposition och åsikt i olika sakfrågor i SOM-undersökningen 2001 (r)

sakfråga	korrelation: Pearson's r
Bedriva mer av sjukvården i privat regi	- .48
Satsa på ett samhälle med mer privat företagsamhet och marknadsekonomi	- .47
Minska den offentliga sektorn	- .46
Satsa mer på friskolor	- .42
Låta privata företag svara för äldreomsorg	- .42
Sänka skatterna	- .37
Införa en världsomfattande skatt på alla internationella valutatransaktioner (s k Tobinskatt)	+ .37
Sverige bör bli medlem i EMU	- .35
Förkorta arbetstiden	+ .33
Svenskt EU-medlemskap; för	- .32
Öka löneskillnaderna	- .31
Inför sextimmars arbetsdag	+ .31
Sverige bör söka medlemskap i NATO	- .30

Kommentar: Sextiofem sakfrågor totalt ingick i testet. Se vidare i tabell 1.

Figur 2 Grad av samband mellan subjektiv vänster-högerposition och partisympati i SOM-undersökningarna 1986-2001 (eta)

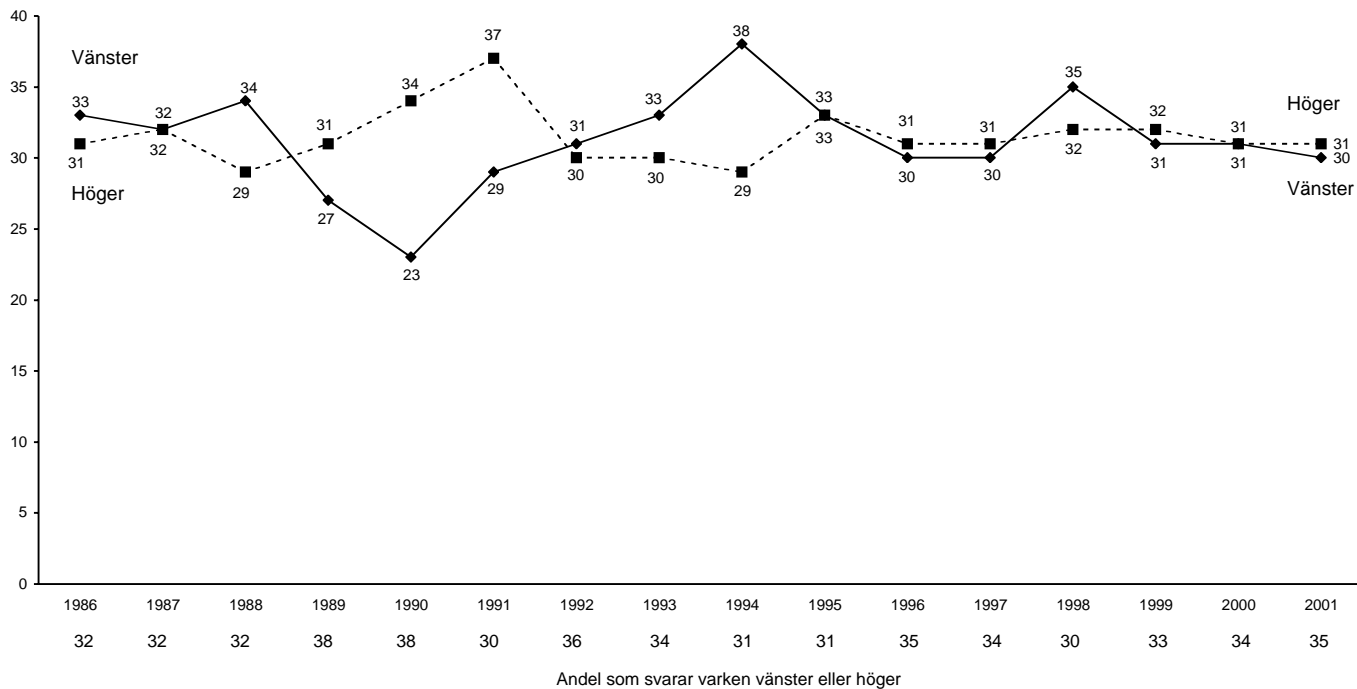


Kommentar: Sju partier ingår i analysen alla år utom 1991-1994 då analysen omfattar åtta partier; ny demokrati var då representerat i riksdagen. Eta kan variera mellan .00 (inget samband) och 1.00 (perfekt samband). Den subjektiva vänster-högerfrågan i SOM-studierna omfattar fem svarsalternativ.

Att korrelationen mellan subjektiv vänster-högerposition och partival är så hög och stabil beror konkret på att människor som uppfattar sig som ideologiskt till vänster, till 90-97 procent brukar stödja något av s-blockets partier (v, s eller mp), medan människor till höger på samma sätt till övervägande delen oftast sympatiserar med något av partierna i b-blocket, dvs c, fp, kd eller m (88-96 procent). Väljare som placerar sig klart till vänster eller klart till höger tenderar att rösta på vänsterpartiet respektive moderaterna. Väljare som identifierar sin position som enbart något till vänster eller något till höger brukar oftast stödja socialdemokraterna respektive c, fp eller kd.

Resultaten i figur 3 visar att väljarnas ideologiska självförståelse varit förhållandvis stabil sedan mitten av 1980-talet. Ungefär en tredjedel uppfattar sig till vänster, en tredjedel till höger och en tredjedel i mitten. Högern var starkast 1991 (37 procent), vänstern 1994 (38 procent). Vänstern hade ett riktigt bottenår 1990 (23 procent). Andelen höger har som lägst varit 29 procent (1988 och 1994). Övriga år har vänstern och högern varit någorlunda jämnstarka med cirka en tredjedel som stödjer vardera lägre. I SOM-undersökningen 2001 uppfattade sig 31 procent av svarspersonerna som höger, 30 procent som vänster och 35 procent som varken vänster eller höger. Andelen personer som inte besvarade frågan var 4 procent. Bland ideologiskt övertygade väljare väger det med andra ord mycket jämnt mellan blocken inför valet 2002. Vänstern och högern är ungefär lika stora.

Figur 3 Svenska folket placerar sig själva på en vänster-högerskala 1986-2001 (procent)

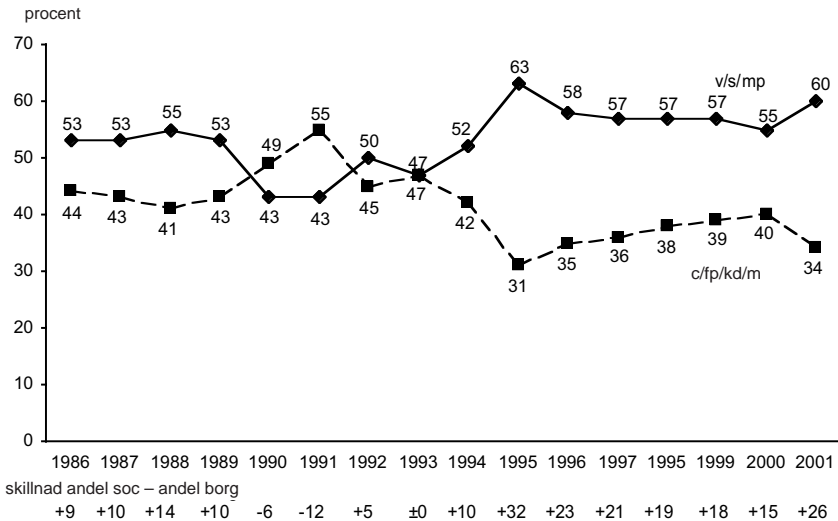


Kommentar: Procentbasen omfattar samtliga svars personer. Andelen icke-svar har hållit sig mellan 3-5 procent genom åren.

Att s-blockets partier sedan senhösten 2001 tagit en klar ledning över b-blocket i opinionismätningarna kan med andra ord inte förklaras av någon ideologisk vänstervind. Förklaringen måste sökas någon annanstans, till exempel i kampen om mitten. Väljare utan någon klar ideologisk vänster-högerövertygelse är tillräckligt många för att avgöra ett val om de lutar över åt något block. Och en orsak till att de eventuellt börjat luta mer åt s-blocket och socialdemokraterna kan vara terroristattacken i USA den 11 september och Göran Perssons och det socialdemokratiska regeringspartiets klara ställningstagande för USA:s krig mot terrorismen. Vi vet från tidigare erfarenhet att yttre hot brukar leda till ökad inre enighet. Och uppslutning kring sittande regering. Sovjetunionens invasion av Prag under valrörelsen 1968 och rekorduppslutningen bakom den socialdemokratiska regeringen senare i det årets val är ett exempel. Socialdemokratin fick 50,1 procent i riksdagsvalet 1968; partiets högsta siffra någonsin efter valet 1940 (53,8 procent), som också i högsta grad var ett val i slagskuggan av yttre hot.

Resultaten i figur 4 och i tabell 3 visar mycket tydligt att mittens väljare svängde över till s-blocket och socialdemokraterna under senhösten 2001. Andelen ideologiska mittväljare som angav socialdemokraterna som sitt bästa parti ökade från 38 procent år 2000 till hela 48 procent 2001; den högsta siffra som socialdemokraterna någonsin

Figur 4 Blockens opinionsstöd bland väljare i mitten på vänster-högerskalan enligt SOM-undersökningarna 1986-2001 (procent)



Kommentar: Andelen svarspersoner som placerar sig i mitten på skalan på svartalernativet "varken vänster eller höger" håller sig kring 35 procent genom åren (se tabell 3). Procenten är beräknad bland personer som besvarat vänster-högerfrågan. Andelen svarspersoner som ej markerar någon position brukar hålla sig kring 3-4 procent. Sympatisörer till ny demokrati har räknats till det borgerliga blocket åren 1991-1994.

Tabell 3 Partisynpatier bland väljare i mitten på vänster-högerakalen 1986-2001 (procent)

partisynpati	år															
	86	87	88	89	90	91	92	93	94	95	96	97	98	99	00	01
v	0	1	0	4	5	2	1	0	1	6	7	5	6	9	9	5
s	42	38	43	38	30	35	44	43	44	34	38	37	41	37	38	48
mp	11	14	12	11	8	6	5	4	7	23	13	15	10	11	8	7
c	14	8	18	12	14	13	8	8	14	10	11	9	9	7	7	11
fp	21	24	13	18	16	11	9	14	12	5	7	8	6	6	6	5
kd	2	4	5	4	9	11	4	5	5	5	5	5	15	17	17	11
m	7	7	5	9	12	7	8	9	8	11	12	14	8	9	10	7
nyd	-	-	-	-	-	13	16	11	3	-	-	-	-	-	-	-
övriga partier	3	4	4	4	6	2	5	6	6	6	7	7	5	4	5	6
summa procent	100	100	100	100	100	100	100	100	100	100	100	100	100	100	100	100
andel varken vänster eller höger	34	34	33	39	40	31	37	35	31	32	36	36	31	35	36	36

Kommentar: Analysen omfattar enbart personer som besvarat den subjektiva vänster-högerfrågan.

haft bland väljare i den ideologiska mitten. Mer generellt illustrerar resultaten varför s-blocket tenderat att vara större än b-blocket i Sverige under de senaste decennierna; med undantag för några få år i början av 1990-talet har alltid s-blocket vunnit klart mer stöd bland mittens väljare än b-blocket. Andelen ideologiska mittväljare som stött s-blocket har hållit sig kring 55 procent mot endast cirka 40 procent som givit sitt stöd till b-blocket. Det socialdemokratiskt dominerade s-blocket dominerar svensk politik därför att det dominerar mitten.

På den borgerliga sidan är det framförallt folkpartiet, men också centerpartiet som tappat väljarstöd i det som förre centerledaren Lennart Daléus kallade mittens rike. I slutet på 1980-talet stödde strax över 20 procent av mittens väljare folkpartiet. Motsvarande siffra var endast 5 procent för folkpartiet 2001. Den nedgången har inte kunnat kompenseras av kristdemokraternas framryckning bland väljare i mitten, även om den varit mycket påtaglig, från 2 procent 1986 till 11 procent 2001. Moderaternas andel bland mittens väljare har varit relativt stabil genom åren och hållit sig kring 10 procent. Värt att notera är dock att moderaternas liksom kristdemokraternas opinionsstöd bland väljare i den ideologiska mitten har fallit tillbaka under år 2001, från 17 till 11 procent för kd och från 10 till 7 procent för m. Motsvarande tillbakagång har inte drabbat c och fp under 2001. Centerpartiet har tvärtom gått fram något bland mittens väljare, från 7 till 11 procent, medan fp endast tappat från 6 till 5 procent. Det är alltså borgerlighetens två partier längst ut till höger som främst har förlorat stöd i mitten.

Mycket konkret kan vi alltså konstatera att medan socialdemokraterna vunnit ökat stöd i mitten har borgerlighetens två partier på högerflanken tappat något av sitt fotfäste bland väljarna i centrum. Därför leder socialdemokraterna och s-blocket så klart inför valet 2002. Napoleon ler i sin himmel. Det gäller att erövra mitten.

Litteratur

- Holmberg, Sören (1981) *Svenska väljare*. Stockholm: Liber
- Holmberg, Sören (1989) Åttioalets högervind. I Holmberg, S och Weibull, L (red) *Åttital*. SOM-rapport 4. Göteborg: SOM-Institutet, Göteborgs universitet
- Holmberg, Sören (1999) Collective Policy Congruence Compared. I Miller, Warren et al *Policy Representation in Western Democracies*. Oxford: Oxford University Press.
- Holmberg, Sören (2000) *Välja parti*. Stockholm: Norstedts Juridik
- Oscarsson, Henrik (1998) *Den svenska partirynden*. Göteborg: Statsvetenskapliga institutionen, Göteborgs universitet
- Särilvik, Bo (1970) *Electoral Behavior in the Swedish Multiparty System*. Göteborg: Statsvetenskapliga institutionen, Göteborgs universitet

