

SOCIALT KAPITAL – ETT GENOMBROT FÖR EN NY SAMHÄLLSVETENSKAPLIG TEORI

BO ROTHSTEIN

År 1990 publicerade James Coleman sin monumentala bok “Foundations of Social Theory”, en tegelsten om 992 sidor (Coleman 1990). Coleman som var en av efterkrigstidens mera betydande samhällsvetare, lanserade där teorin om det sociala kapitalets betydelse. Tankegången såg i stora drag ut som följer. Individer och samhällen har inte bara tillgångar i form av *fysiskt kapital* (materiella tillgångar), *finansiellt kapital* och *humankapital* (kunskaper), vilket varit utgångspunkten för den neoklassiska nationalekonomins tänkande. Till dessa tre typer av kapital fogar Coleman en fjärde sort, nämligen det *sociala kapitalet*. Utgångspunkten är att individer inte agerar oberoende av varandra och att deras olika målsättningar kan inte nås oberoende av andra aktörer. En viktig utgångspunkt för Coleman var dessutom att människors intressen inte är så egoistiska som den neo-klassiska ekonomiska teorin antagit. En mängd empiriska resultat har visat att den renodlat egenintresserade nyttomaximeraren är en tämligen sällsynt figur (Jones 1999). Särskilt när det gällde att åstadkomma kollektiva nyttigheter (t ex en ren miljö, en fungerande rättsordning, etc.), så spelade det sociala kapitalet enligt Coleman en avgörande roll.

Coleman var emellertid inte särskilt precis i sin definition av socialt kapital utan nöjde sig med en funktionell definition, dvs socialt kapital var det som åstadkom vissa typer av nyttigheter av ovan nämnda sort. Det kunde handla om normer om tillit och förtroende, om sociala nätverk, och om familjerelationer (Coleman 1990, s. 300ff). Colemans lansering av begreppet och teorin om det sociala kapitalets betydelse gick emellertid i stort sett obemärkt förbi. Det kan ha berott på att han begravnade det i den massiva textmassan som boken utgjorde, det kan också ha berott på att han inte var tillräckligt övertygande i sin argumentation. Det arbete som kom att få betydelse för teorins genomslag var istället Robert D. Putnams *Making Democracy Work* som publicerades 1993 och som numera har status av en ”modern klassiker” inom samhällsvetenskapen (Putnam 1993, svensk utgåva 1996, Den fungerande demokratin). Vad Putnam gjorde var att i en omfattande empirisk studie visa på begreppets och teorins användbarhet för att förklara skillnader i vad som kan kallas för *demokratins kvalitet*. I sin studie, som handlade om den italienska regionala demokratins utveckling 1970 till 1990, menade han sig visa att ju större tillgång till socialt kapital som en region hade, desto bättre fungerade dess demokratiska institutioner.

Genomslaget för teorin har sedan dess varit mycket stort (se t ex Fukuyama 1999; Knack and Keefer 1997; Newton 1999; Ostrom and Ahn 2001; Rothstein 2001;

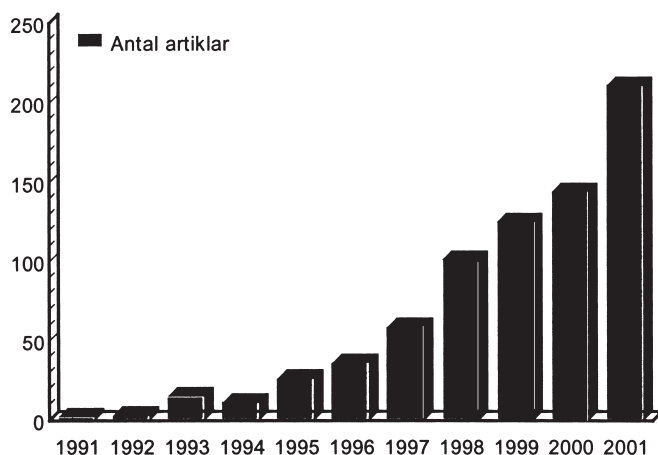
Stolle 1997; Whiteley 1999; Woolcock 1998). Det finns naturligtvis olika sätt att mäta detta – man kan t ex se på vad som står i fokus på internationella vetenskapliga konferenser och givetvis också se på hur forskningsresultat från teorin får praktisk betydelse. Ser vi till det förra kan man konstatera att Robert Putnam är detta års *President* för det amerikanska statsvetarförbundet, vilket (på gott och ont) dominerar statsvetenskapen internationellt. Detta är ingalunda en administrativ post, utan brukar tilldelas forskare vars resultat och insatser man anser värda uppmärksamhet. Bland annat trycks det anförande som vederbörande håller vid förbundets årsmöte i *American Political Science Review* vilken anses vara den ledande vetenskapliga tidskriften inom statsvetenskapen. Anförandena brukar inte utgöras av sedvanliga forskningsrapporter utan vara av linjekaraktär, dvs handla om vilken inriktning som forskningen bör anta framöver och vilka problem som det är angeläget att disciplinen ägnar sig åt. Som sådana har de historiskt haft stor betydelse för disciplinens utveckling.

Ser man till teorins genomslag i praktiken kan man konstatera att en organisation som Världsbanken tagit teorin till sig. På organisationens hemsida finns länkar till en mängd konferenser och forskningsrapporter om socialt kapital som man tagit initiativet till (se www.worldbank.org/poverty/scapital). Många av Världsbankens utvecklingsprojekt är numera inriktade på att bekämpa fattigdom och underutveckling genom att öka tillgången på socialt kapital. Även i svensk politik har teorin om det sociala kapitalets betydelse fått genomslag, t ex i den omfattande Demokratiutredningen vilken leddes av Bengt Göransson och som presenterade sitt huvudbetänkande i januari år 2000 (SOU 2000:1).

Ett annat sätt att mäta genomslaget för en forskningsinriktning är att använda sig av en databas som heter Social Science Citation som drivs av The Institute for Scientific Information. I denna databas listas ca 1700 samhällsvetenskapliga tidskrifter och man kan där söka efter publicerade artiklar efter om vissa sökord finns i rubriken, i sammanfattningen (abstract) eller i de nyckelord som författaren angett. Sökordet ”social capital” ger då följande resultat för åren 1991-2001.

Det som framgår av figur 1 är ett kraftigt ökat intresse för teorin om det sociala kapitalets betydelse inom samhällsvetenskaperna – från några få publicerade artiklar i början av 1990-talet till nästan 250 år 2001. Det skall naturligtvis tilläggas att det kan vara så att en del av artiklarna innehåller kritik av teorin om det sociala kapitalets betydelse och teorins användbarhet. Det är emellertid inom vetenskap så att det inte alltid är bäst att ha rätt, det kan vara likaså betydelsefullt att ha fel på ett intressant sätt. Tveklöst är det så att Colemans teori och dess applicering av Putnam skapat en ny diskurs inom samhällsvetenskaperna. Istället för att här gå in på den nog så intressanta teoretiska diskussionen om det sociala kapitalets betydelse vill jag försöka illustrera problematiken med en historia som är hämtad ur det verkliga livet.

Figur 1 Publicerade vetenskapliga artiklar om socialt kapital 1991-2001



Källa: Institute for Scientific Information (<http://wos.isiglobalnet.com/>)

Att åka taxi i Palermo

En av de bästa illustrationerna till betydelsen av socialt kapital har kommit från en av de främsta forskarna på hur den syd-italienska samhället skall begripas, nämligen Diego Gambetta. Hans fall handlar om taxichaufförerna i Palermo på Sicilien. Dessa är nog som taxichaufförer mest, men de har en rätt så unik egenskap, nämligen att de inte använder sin kommunikationsradio för att få körningar och de har inte bruk för någon ledningscentral. Skälet, enligt Gambetta, var att när man i början av 1980-talet införde denna nymodighet, urartade det hela i kaos och allmän anarki inom taxinäringen i staden (Gambetta 1993, s 220-25).

Fördelen för taxibilägare med en ledningscentral som kan anropa taxibilar via radio är uppenbara, nämligen att kunderna bara behöver hålla reda på ett telefonnummer, att de kan betjäna av den bil som är närmast och därför vinner tid, och att taxibilägarna därmed får både fler kunder och kortare körvägar. Både kunder, taxibilägare och anställda tjänar på ett sådant system. Därför har också på de flesta ställen i världen taxibilägare, som faktiskt är varandras konkurrenter, gått samman och gemensamt bekostat dylika ledningscentraler. Detta är ett intressant exempel på att effektiv konkurrens mellan vinstmaximerande aktörer på en marknad som regel förutsätter att dessa inte bara konkurrerar. De måste också kunna samarbeta om vissa institutioner som är gemensamma och där konkurrens och egennytta inte kan råda. Istället bygger dessa institutioner på normer som tillit, opartiskhet och allmänintresse. Som rationell vinstmaximerare har således taxibilsägare både intresse av att vara varandras hårda konkurrenter och av att lojalt samarbeta med varandra för att skapa gemensamma institutioner som de alla har nytta av (jfr Ostrom 1990). Principen är enkel: Kunder

som vill ha taxi ringer till en ledningscentral, denna frågar vilken bil som är närmast adressen och anmodar den att ta körningen.

Men detta tämligen enkla system kunde inte fås att fungera i Palermo (till skillnad från i Neapel, Rom och Milano). Skälet var enligt Gambetta enkelt, nämligen att de flesta av de enskilda sicilianska taxichaufförerna för att få mest körningar ljög om hur nära de var de platser i staden där de skulle plocka upp kunderna enligt ledningscentralens anrop. Snart visste alla att alla skarvade och så skarvade alla lite till och lite till, varefter det hela bröt samman. Principen med en ledningscentral bygger på den fundamentala men osäkra principen att taxiförarna kan lita varandra att man, trots att man är konkurrenter, inte uppger sig vara närmare än vad man i verkligheten är för att få den av ledningscentralen utbudna körningen. Rimligen är detta en mycket rationell strategi för kollektivet taxiförare, eftersom det över tid av sannolikhetsskäl måste jämna ut sig hur många körningar de erhåller om de ärligt uppger var de befinner sig. Men, eftersom taxiförarna i Palermo inte kunde lita på varandra, började snabbt en snöbollseffekt av ljugande och mera ljugande ta fart och till sist ljög alla om att de var ”precis i grannskapet” för att få körningen ifråga. Taxiförare A som uppger var han är, inväntas av B som uppger att han är lite närmare varefter C anropas och säger sig vara ännu närmare, osv.

Det fanns enligt Gambetta inga otvetydiga bevis för att många fuskade på detta sätt, men själv föreställning hos merparten av taxiförarna att ”de flesta” fuskade gjorde att systemet bröt samman eftersom alltför valde att lämna organisationen. ”Utan förtroende finns det ingen möjlighet att etablera ett jämviktsläge av samarbete” skriver Gambetta (1993, s. 224). Detta ledde till att ledningscentralen fick läggas ner och taxiförarna fick istället stå i kö vid taxistolar i staden med följd att de fick betydligt färre körningar och längre till varje kund. Den bristande tillgången till ett fungerade socialt kapital hade visat sig i att deras misstron mot varandra hade lett dem alla till en situation där alla var förlorade, trots att alla kunde inse att alla skulle ha tjänat på om de kunde lita på varandra. Till frågan varför detta just inträffade i Palermo på Sicilien och inte i Rom, Milano, Oslo eller Neapel ger Gambetta följande svar: ”Det är inte bara en cliché att den sicilianska kulturen uppmuntrar människor att se konspirationer även i slumpartade händelser. Om en förare hade haft tur och fått några extra körningar under en dag, skulle de andra förarna nästan automatiskt dra slutsatsen att han fuskade” (Gambetta 1993, s. 224).

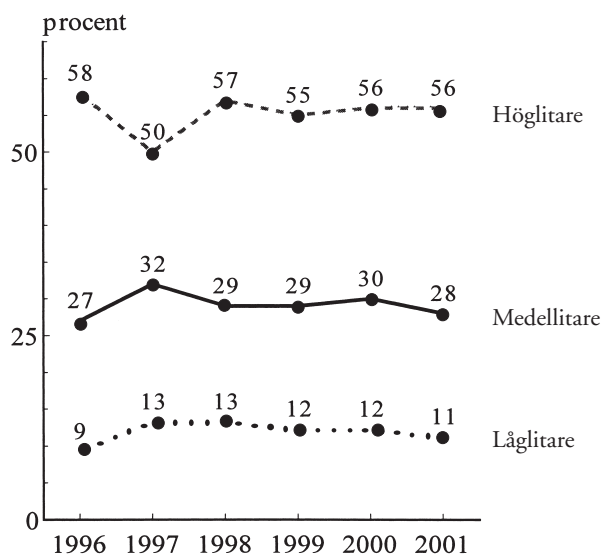
Det sociala kapitalet i Sverige

Socialt kapital brukar mätas på två olika sätt. Dels undersöks i vilken mån människor är involverade i olika sociala nätverk som ligger utanför den omedelbara familje- och vänskretsen. Vanligt är att man undersöker deltagande i olika frivilliga föreningar. Tankegången är att, allt annat lika, ju mera sociala kontakter individerna har, desto större är deras sociala kapital. Detta är intuitivt lätt att förstå – om man som individ behöver hjälp med något (skaffa arbete t ex) är det en tillgång att ha ett omfattande socialt nätverk. Detta är således det sociala kapitalets kvantitativa dimension.

Det andra sättet att mäta det sociala kapitalet handlar om de sociala kontakternas kvalitet – nämligen om man anser att man ”kan lita på de flesta människor” i det samhälle där man lever. Tankegången är att det inte räcker med att känna många människor, man måste också ha något slags förtroende för dem. Utan tillit inget samarbete för gemensamma ändamål. I senare studier av det sociala kapitalets betydelse är det framförallt denna kvalitativa dimension som kommat att stå i centrum (Stolle 2000; Uslaner 2002; Wuthnow 1998).

Sverige hamnar, tillsammans med de övriga nordiska länderna, regelmässigt högst i internationella jämförelser av tillgången på socialt kapital. Det gäller både deltagande i olika sociala nätverk och i svar på surveyfrågan om tillit till andra människor. Surveyfrågor om tillit till andra människor har ställts i de sk. World Value Survey-undersökningarna sedan 1981. I Sverige är det omkring 60 procent som svarar ja på frågan om man anser att ”man kan lita på de flesta människor”. Variationerna mellan olika länder är stora – som jämförelse kan nämnas att i länder som Brasilien, Rumänien och Turkiet är det under 10 procent som svarar ja på frågan, medan de flesta kontinentala länder i Europa ligger mellan 30 och 40 procent. I SOM-undersökningarna har frågan ställts sedan 1996, men på ett något annorlunda sätt. Istället för ett enkelt ”ja” eller ”nej” har svarsalternativet getts i form av en 0-10 skala. Resultatet visas i figur 2.

Figur 2 Mellanmännisklig tillit 1996-2001 mätt på en 0-10 skala



Källa: Riks-SOM 1996-2001. Andelen ej svar varierar mellan 1 och 6 procent. Svarspersoner som angett värde 7-10 på litaskalan har klassificerats som *höglitare*, 4-6 som *medellitare* och 0-3 som *låglitare*.

Det är som framgår en mycket stabil bild av de sociala kapitalet som framträder i dessa siffror vilket kan tolkas som hög grad av validitet i mätningarna. Hur detta kan förklaras är föremål för en omfattande forskning vilken till delar rapporterats i tidigare SOM-rapporter och kommer därför inte att upprepas här (se Rothstein 1997; Rothstein and Kumlin 2001). Resultatet talar åtminstone för att systemet med taxicentraler kommer att fortleva i Sverige (se dock Lind and Wigren 1993).

Referenser

- Coleman, James S. 1990. *Foundations of Social Theory*. Cambridge, Massachusetts: The Belknap Press of Harvard University Press.
- Fukuyama, Francis. 1999. Social Capital and Civil Society. Paper read at Conference on Second Generation Reform, Nov. 8-9, 1999, at Washington.
- Gambetta, Diego. 1993. *The Sicilian Mafia: the business of private protection*. Cambridge, Mass.: Harvard University Press.
- Jones, Bryan D. 1999. Bounded Rationality. *Annual Review of Political Science* 2:297-321.
- Knack, Stephen, and Philip Keefer. 1997. Does Social Capital Have an Economic Payoff? A Cross-Country Investigation. *The Quarterly Journal of Economics* 112 (4):1251-1288.
- Lind, Hans, and Anders Wigren. 1993. *Ordning på taximarknaden – var god dröj*. Stockholm: SNS Förlag.
- Newton, Kenneth. 1999. Social Capital and democracy in Modern Europe. In *Social Capital and European Democracy*, edited by J. W. van Deth, M. Maraffi, K. Newton and P. F. Whiteley. London: Routledge.
- Ostrom, Elinor. 1990. *Governing the Commons: The Evolution of Institutions for Collective Action*. New York: Cambridge University Press.
- Ostrom, Elinor, and T. K. Ahn. 2001. A Social Science Perspective on Social Capital: Social Capital and Collective Action. Exeter, U.K.: Social Capital: Interdisciplinary Perspectives.
- Putnam, Robert D. 1993. *Making Democracy Work: Civic Traditions in Modern Italy*. Princeton: Princeton University Press.
- Rothstein, Bo. 1997. Sociala fällor och tillitens problem. In *Ett missnöjt folk?*, edited by S. Holmberg and L. Weibull. Göteborg: The SOM institute, Göteborg University.
- Rothstein, Bo. 2001. Social Capital in the Social Democratic State. The Swedish Model and Civil Society. *Politics and Society* 29 (2):209-240.
- Rothstein, Bo, and Staffan Kumlin. 2001. Demokrati, socialt kapital och förtroende. In *Land du välsignade: SOM-rapport 2001*, edited by S. Holmberg and L. Weibull. Göteborg: SOM-institutet, Göteborgs universitet.

- Stolle, Dietlind. 1997. In a League of Their Own. Towards a Micro-Theory of Social Capital. Paper read at Annual Meeting of the American Political Science Association, August 28-31, 1997, at Washington D. C.
- Stolle, Dietlind. 2000. Clubs and Congregations: The Benefit of Joining Organizations. In *Trust in Society*, edited by K. S. Cook. New York: Russell Sage Foundation.
- Uslaner, Eric. 2002. *The Moral Foundation of Trust*. New York: Cambridge University Press.
- Whiteley, Paul F. 1999. The Origines of Social Capital. In *Social Capital and European Democracy*, edited by J. W. van Deth, M. Maraffi, K. Newton and P. F. Whiteley. London: Routledge.
- Woolcock, Michael. 1998. Social Capital and Economic Development. *Theory and Society* 27 (2):151-208.
- Wuthnow, Robert. 1998. *The Foundations of Trust*. College Park, Maryland: Institute for Philosophy & Public Policy.

