

Åsikter om energi och kärnkraft

Forskningsprojektet Energiopinionen i Sverige

Per Hedberg och Sören Holmqvist

[SOM-rapport nr 2010:02]

Preliminära resultat från SOM-undersökningen 2009



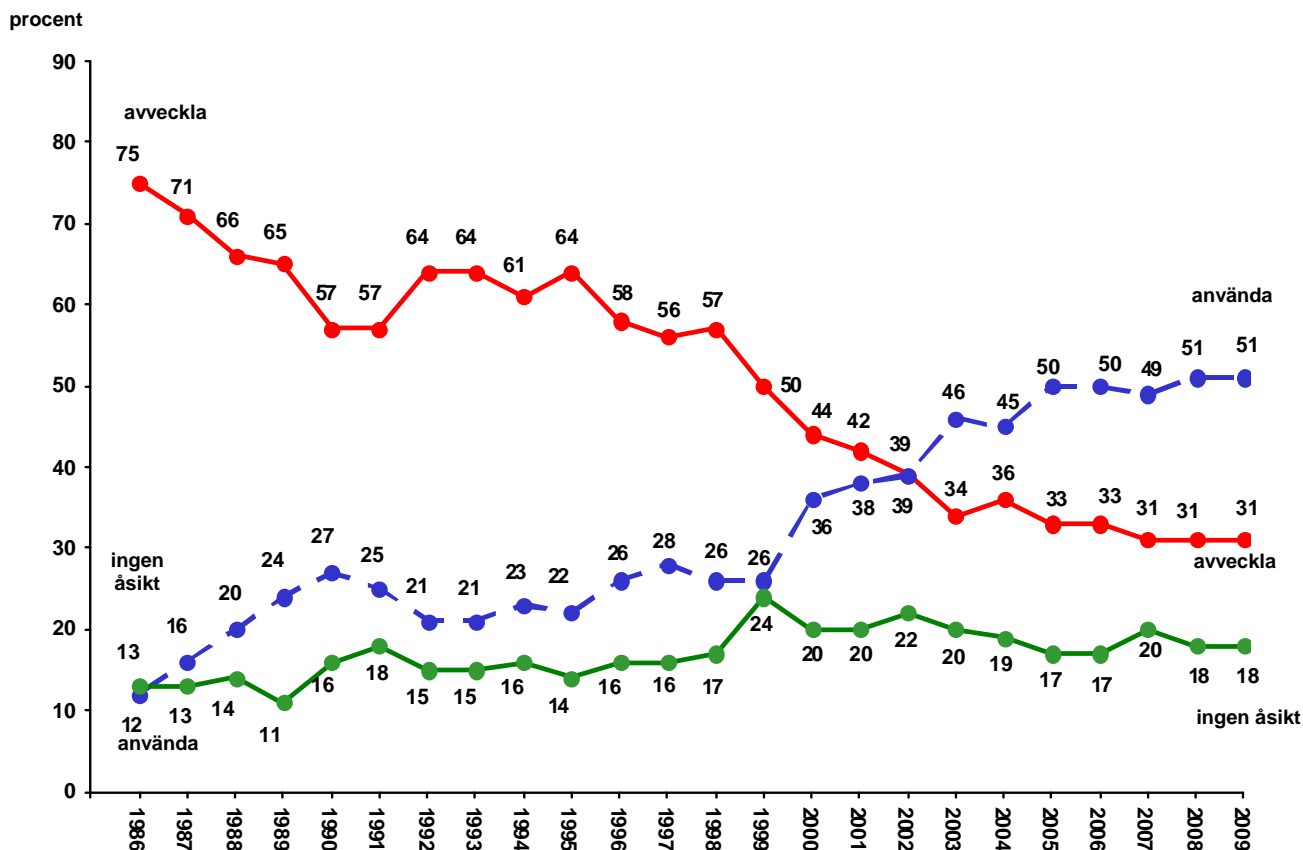
Tabell 1 Åsikter om kärnkraftens långsiktiga användning i Sverige (procent)

fråga: ”Vad är din åsikt om kärnkraftens långsiktiga användning som energikälla i Sverige?”

åsikt	1996	1997	1998	1999	2000	2001	2002	2003	2004	2005	2006	2007	2008	2009
avveckla kärnkraften snarast	22	19	17	16	15	14	12	12	11	9	10	8	9	9
avveckla kärnkraften, men använd de kärnkraftsreaktorer vi har tills de har tjänat ut	31	32	40	34	29	28	27	22	25	24	23	23	22	22
använd kärnkraften och förnya efterhand kärnkraftsreaktorerna, men bygg inga fler	18	19	21	19	26	29	28	31	30	33	33	31	30	32
använd kärnkraften och satsa på fler kärnkraftsreaktorer i framtiden	6	7	5	7	10	9	11	15	15	17	17	18	21	19
ingen bestämd åsikt/ej svar	23	23	17	24	20	20	22	20	19	17	17	20	18	18
summa procent	100	100	100	100	100	100	100	100	100	100	100	100	100	100
antal personer	1779	1754	1740	1703	1704	1739	1777	1818	1774	1724	1629	3435	3259	4926
andel avveckla	53	51	57	50	44	42	39	34	36	33	33	31	31	31
andel använda	24	26	26	26	36	38	39	46	45	50	50	49	51	51
övertikt avveckla	+29	+25	+31	+24	+8	+4	±0	-12	-9	-17	-17	-18	-20	-20

Kommentar: Frågeformuleringen år 2000 - 2004 skiljer sig något åt från formuleringen åren 1996-1999. Svartalernativet ”avveckla kärnkraften senast till år 2010” ändrades 2005 till ”avveckla kärnkraften snarast”.

Figur 1 Avveckla eller använda kärnkraften på lång sikt?
Opinionsutvecklingen 1986-2009 (procent)



Kommentar: Se tabell 1 för enkätfrågans utformning år 2008. Svartalernativ 1-2 har definierats som ”avveckla” medan svartalernativ 3-4 klassificerats som ”använda”. Åren 1986-1997 respektive 1996-1999 användes delvis annorlunda enkätfrågor. I figur 1 används den äldre femdelade enkätfrågan för åren 1986 – 1997 och den nya fyrdelade därefter.

Tabell 2 Avveckla eller använda kärnkraften långsiktigt efter olika social och politiska variabler (procent)

	avveckla snarast	avveckla, men använd reaktorerna tills de tjänat ut	använd och för- nya, bygg ej fler	använd och satsa på fler reaktorer	ingen åsikt/ ej svar	summa procent	antal personer	övertikt avveckla
<i>kön</i>								
man	6	17	36	30	11	100	2 323	-43
kvinnor	11	28	28	9	24	100	2 603	+2
<i>ålder</i>								
16-30	12	24	24	13	27	100	855	-1
31-60	10	24	32	18	16	100	2 437	-16
61-85	5	20	36	23	16	100	1 634	-34
<i>utbildning</i>								
grundnivå	6	19	34	18	23	100	1 045	-27
mellannivå	8	22	32	19	19	100	2 138	-21
universitet/högskola	11	26	31	20	12	100	1 663	-14
<i>hushållsinkomst</i>								
mycket låg	12	22	27	14	25	100	730	-7
ganska låg	8	23	31	15	23	100	746	-15
Medel	9	23	33	21	14	100	1 377	-22
ganska hög	7	27	35	18	13	100	1 057	-19
mycket hög	6	18	35	29	12	100	688	-40
<i>familjeklass</i>								
arbetarhem	9	23	31	15	22	100	2 023	-14
tjänstemannahem	8	24	35	21	12	100	1 591	-24
högre tjänstemannahem	8	18	32	31	11	100	411	-37
jordbrukarhem	7	31	31	10	21	100	136	-3
företagarhem	8	17	34	28	13	100	390	-37
<i>bostadsort</i>								
landsbygd	10	24	33	16	17	100	792	-15
tätort	7	23	33	18	19	100	1 110	-21
stad	8	22	33	20	17	100	2 233	-23
Stockholm/Göteborg/Malmö	10	23	28	19	20	100	730	-14
<i>vänster-höger dimension</i>								
klart till vänster	22	34	21	9	14	100	496	+24
något till vänster	10	31	35	12	12	100	1 095	-6
varken vänster eller höger	9	21	29	14	27	100	1 446	-13
något till höger	5	18	38	27	12	100	1 260	-42
klart till höger	3	10	33	42	12	100	474	-62
<i>grön-grå dimension</i>								
klart åt det gröna hållet	22	32	24	10	12	100	901	+20
något åt det gröna hållet	7	27	34	15	17	100	1 608	-15
varken grön eller grå	5	19	34	21	21	100	1 400	-31
något åt det gråa hållet	2	12	40	35	11	100	609	-51
klart åt det gråa hållet	2	8	29	44	17	100	177	-63
<i>partisympati</i>								
V	22	38	21	8	11	100	239	+31
S	6	24	35	13	22	100	1 296	-18
MP	24	40	20	4	12	100	477	+40
C	8	36	35	8	13	100	199	+1
FP	5	18	42	24	11	100	345	-43
KD	8	20	38	14	20	100	164	-24
M	3	13	38	34	12	100	1 286	-56
SD	5	13	30	35	17	100	171	-47
FI	25	33	16	8	18	100	51	+34
PP	14	17	21	26	22	100	140	-16
inget parti	10	17	24	14	35	100	442	-11
<i>oro för: Förändringar i jordens klimat</i>								
mycket oroande	13	27	31	12	17	100	1 511	-3
ganska oroande	6	21	34	21	18	100	1 182	-28
inte särskilt oroande	5	12	28	34	21	100	389	-45
inte alls oroande	12	4	18	47	19	100	51	-49
samtliga	9	22	32	19	18	100	4 928	-20

Kommentar: Intervjufrågan om kärnkraften redovisas i tabell 1. Resultaten gäller för år 2009. Hushåll med inkomster mellan 0 – 200 000 kr har kategoriserats som mycket låg, mellan 201 000 och 300 000 kr som ganska låg, mellan 301 000 – 500 000 kr som medel, mellan 501 000 – 700 000 kr som ganska hög och mer än 701 000 kr som mycket hög. Uppgiften om familjeklass bygger på en självklassificeringsfråga: "Om du skulle beskriva ditt nuvarande hem, vilket av nedanstående alternativ stämmer då bäst?". Måttet på den gröna dimensionen bygger på en fråga om ett miljövänligt samhälle. Frågan är formulerad som ett förslag där svarsalternativen omdöms bedöma om förslaget är mycket bra, ganska bra, varken bra eller dåligt, ganska dåligt eller mycket dåligt. Frågeformulering var: "Satsa på ett miljövänligt samhälle även om det innebär låg eller ingen tillväxt". Skalan från "mycket bra förslag" till "mycket dåligt förslag" har i tabellen omtolkats till ytterpunkter på en grön-grå dimension där "mycket bra förslag" motsvarar "klart åt det gröna hållet" och "mycket dåligt förslag" motsvarar "klart åt det gråa hållet". Människors vänster-högerideologi har mätts med en självklassificeringsfråga. Frågan om oro för klimatförändringar lyder: "Om du ser till läget idag, vad upplever du själv som mest oroande inför framtiden", när det gäller "Förändringar i jordens klimat".

Tabell 3 Avveckla kärnkraften på lång sikt (procent)

påstående: ”Sverige bör på lång sikt avveckla kärnkraften?”

	1998	1999	2000	2001	2002	2003	2004	2005	2006	2007	2008	2009
mycket bra förslag	22	21	22	19	17	14	14	13	15	17	16	19
ganska bra förslag	25	23	22	21	23	19	19	20	22	22	24	18
varken bra eller dåligt förslag	21	22	21	23	23	23	23	20	23	24	20	25
ganska dåligt förslag	16	16	18	17	17	20	20	21	18	17	22	18
mycket dåligt förslag	13	13	12	14	14	19	18	19	16	15	15	16
ej svar	3	5	5	6	6	5	6	7	5	5	4	4
summa procent	100	100	100	100	100	100	100	100	100	100	100	100
antal personer	3561	3503	1842	3638	3606	3675	3612	1724	1629	1666	1598	1582
andel bra förslag	47	44	44	40	40	33	33	33	37	39	40	37
andel dåligt förslag	29	29	30	31	31	39	38	40	34	32	37	34
övertikt bra förslag	+18	+15	+14	+9	+9	-6	-5	-7	+3	+7	+3	+3

Tabell 4 Riskbedömningar i kärnkraftsfrågan 1980-2009 (medeltal)

fråga: ”Vad anser Du om följande risker som har diskuterats i samband med kärnkraften? Hur stor är risken för...”

Hur stor är risken för:	80	86	87	88	89	90	91	92	93	94	95	96	97	98	99	00	01	02	03	04	05	06	07	08	09	
att kärnkraften leder till att allt fler länder skaffar sig atomvapen?	6,2	6,8	6,5	5,8	5,7	5,5	5,9	5,7	5,9	5,8	5,6	5,9	5,2	5,2	5,5	5,0	5,0	5,2	5,4	5,4	5,5	5,3	5,7	5,5	5,1	
att vi i Sverige inte kan hantera och slutförvara kärnkraftens avfall på ett säkert sätt?	---	6,1	6,1	5,8	5,7	5,2	5,4	5,3	5,1	5,3	4,8	5,2	4,5	5,0	4,6	4,8	4,6	4,5	4,7	4,5	4,4	4,4	4,9	4,8	4,4	
en större olycka med radioaktivt utsläpp i ett kärnkraftverk i Sverige?	4,8	4,8	4,4	3,9	3,9	3,5	3,7	3,7	4,0	3,9	3,6	3,9	3,7	3,6	3,6	3,5	3,6	3,4	4,0	3,6	3,5	3,6	4,1	4,0	3,8	
att länderna i Östeuropa inte kan hantera sina kärnkraftverk och sitt kärnavfall på ett säkert sätt?	---	---	---	---	---	---	---	---	---	8,8	8,7	8,9	8,4	8,5	8,5	8,5	8,2	8,1	8,2	8,0	7,8	---	---	---	---	
sabotage/terroraktivitet mot ett kärnkraftverk i Sverige	---	---	---	---	---	---	---	---	---	---	---	---	---	---	---	---	---	---	---	---	---	4,4	---	---	4,5	
sabotage/terroraktivitet vid transporter eller förvaring av kärnavfallet i Sverige	---	---	---	---	---	4,6	5,1	5,1	5,1	---	---	---	---	---	---	---	---	---	---	---	---	---	4,3	---	---	4,5

Kommentar: Medeltalen kan variera mellan 1,0 (mycket lite risk) och 10,0 (mycket stor risk). Siffrorna för 1980 är hämtade från *Kampen om kärnkraften* av Sören Holmberg och Kent Asp (1984: 476). Ett – markerar att frågan ej ställts.

Tabell 5 Vilka energikällor bör Sverige satsa på? (procent)

fråga: "Hur mycket bör vi i Sverige satsa på nedanstående energikällor under de närmaste 5 - 10 åren?"

energi­källor och undersökningsår	satsa mer	satsa ungefär som idag	satsa mindre än idag	helt avstå från energikällan	ingen åsikt	summa procent
vattenkraft						
1999	41	44	6	1	8	100
2000	39	48	6	1	6	100
2001	40	46	7	1	6	100
2002	44	45	4	1	6	100
2003	44	44	4	1	7	100
2004	47	41	5	1	6	100
2005	47	41	4	1	7	100
2006	48	40	5	1	6	100
2007	49	40	4	1	6	100
2008	47	40	5	1	7	100
2009	47	39	6	0	8	100
vindkraft						
1999	74	14	3	1	8	100
2000	72	17	4	2	5	100
2001	71	16	5	2	6	100
2002	68	19	5	2	6	100
2003	64	22	5	2	7	100
2004	73	16	3	2	6	100
2005	72	17	4	1	6	100
2006	77	13	4	1	5	100
2007	79	12	3	1	5	100
2008	80	12	2	1	5	100
2009	74	15	4	1	6	100
solenergi						
1999	77	11	2	1	9	100
2000	77	14	2	1	6	100
2001	75	14	3	1	7	100
2002	77	14	2	1	6	100
2003	75	15	1	1	8	100
2004	79	12	2	1	6	100
2005	78	13	2	1	6	100
2006	83	10	1	0	6	100
2007	--	--	--	--	--	--
2008	--	--	--	--	--	--
2009	83	9	1	1	6	100
kärnkraft						
1999	9	34	26	20	11	100
2000	11	34	30	19	6	100
2001	11	36	29	18	6	100
2002	12	37	29	16	6	100
2003	16	38	24	15	7	100
2004	14	36	27	16	7	100
2005	18	36	24	15	7	100
2006	18	35	25	15	7	100
2007	17	33	28	15	7	100
2008	19	31	26	16	8	100
2009	16	34	26	16	8	100
biobränslen						
1999	29	27	13	3	28	100
2000	44	28	10	3	15	100
2001	46	29	8	2	15	100
2002	45	32	8	1	14	100
2003	44	29	8	2	17	100
2004	45	30	9	2	14	100
2005	54	25	6	1	14	100
2006	57	23	6	1	13	100
2007	55	25	5	2	13	100
2008	39	27	10	2	21	100
2009	43	31	8	2	16	100
fossil-/naturgas						
1999	21	26	17	5	31	100
2000	30	32	17	4	17	100
2001	31	32	16	4	17	100
2002	32	35	14	3	16	100
2003	30	31	15	4	20	100
2004	30	33	17	4	16	100
2005	33	30	15	4	18	100
2006	29	27	19	6	19	100
2007	--	--	--	--	--	--
2008	--	--	--	--	--	--
2009	20	28	24	7	21	100

fortsättning nästa sida

Tabell 5 (forts)

energikällor och undersökningsår	satsa mer	satsa ungefär som idag	satsa mindre än idag	helt avstå från energikällan	ingen åsikt	summa procent
kol						
1999	1	9	39	34	17	100
2000	2	10	39	37	12	100
2001	2	11	38	38	12	100
2002	2	13	41	33	11	100
2003	2	10	35	38	15	100
2004	2	10	41	36	11	100
2005	3	9	39	36	13	100
2006	3	7	34	43	13	100
2007	--	--	--	--	--	--
2008	--	--	--	--	--	--
2009	2	5	33	47	13	100
olja						
1999	2	17	48	18	15	100
2000	2	20	52	16	10	100
2001	2	19	51	17	11	100
2002	2	22	50	16	10	100
2003	2	20	47	18	13	100
2004	2	15	53	20	10	100
2005	2	15	54	18	11	100
2006	2	9	53	25	11	100
2007	2	11	58	20	19	100
2008	--	--	--	--	--	--
2009	1	8	50	30	11	100
vågkraft						
2006	52	11	3	3	31	100
2007	54	10	2	1	33	100
2008	57	9	1	1	32	100
2009	59	11	2	2	26	100

Kommentar: Resultaten omfattar enbart svarspersoner som kryssat för något svarsalternativ. Andelen personer som hoppar över de olika delfrågorna varierar mellan 4-9 procent genom åren.

Tabell 6 Andel positiva till att satsa mer på vindkraften efter social gruppstillhörighet och partisynpat 1999-2009 (procent)

	1999	2000	2001	2002	2003	2004	2005	2006	2007	2008	2009
kön											
man	72	71	70	65	63	72	71	76	79	79	72
kvinnor	75	73	73	69	65	73	73	79	80	81	76
ålder											
16-30	69	75	69	67	62	70	69	70	78	76	73
31-60	76	73	77	70	70	79	75	81	83	84	79
61-85	72	68	63	62	54	63	68	74	75	76	66
bostadsort											
ren landsbygd	80	83	80	72	73	81	77	83	83	83	72
mindre tätort	77	72	71	70	62	74	74	77	79	78	72
stad, större tätort	70	70	70	67	63	69	72	77	79	80	75
de tre storstäderna	74	65	69	65	61	76	64	72	81	81	76
utbildning											
grundnivå/obligatorisk	71	71	67	67	59	66	67	74	74	75	67
mellannivå	74	73	71	68	64	75	72	76	79	79	71
universitet/högskola	74	72	77	68	71	76	76	82	84	85	80
partisynpat											
V	86	81	85	80	75	82	74	82	88	86	82
S	72	72	70	66	62	70	73	78	78	81	76
MP	87	84	87	86	77	92	90	89	94	88	79
C	80	90	80	79	76	82	82	89	85	93	79
FP	84	81	78	70	63	69	72	67	81	77	78
KD	72	69	72	70	66	68	68	83	80	77	77
M	63	59	62	48	54	65	67	70	78	77	68
SD	--	--	--	--	--	--	--	68	68	68	66
FI	--	--	--	--	--	--	--	--	--	--	77
PP	--	--	--	--	--	--	--	--	--	--	69
inget parti	73	68	67	68	72	76	65	74	72	73	70
samtliga	74	72	71	68	64	73	72	77	79	80	76

Kommentar: Personer som inte besvarat frågan ingår ej i procentbasen. Frågeformulering redovisas i tabell 5.

Tabell 7 Förtroende för olika aktörer i energi- och kärnkraftsfrågan. Andel svars-personer som anger ett mycket stort eller ganska stort förtroende (procent)

fråga: "Hur stort förtroende har Du för följande grupper när det gäller information om energi och kärnkraft?"

	86	87	88	89	90	91	92	93	94	95	96	97	98	99	00	01	02	03	04	05	06	07	08	09
miljöorganisationer	57	65	63	64	61	64	69	68	65	71	67	59	59	65	59	55	61	61	60	60	65	64	65	63
kärnkraftsindustrin	36	46	47	49	58	52	45	48	42	45	45	41	52	53	52	54	52	55	58	47	49	39	46	46
regeringen	52	52	49	37	36	44	36	43	46	39	38	28	43	42	44	54	52	42	38	45	42	45	52	
forskare	81	89	88	85	87	83	80	83	81	81	85	81	82	85	87	85	82	85	82	83	81	82	84	
journalister	16	21	28	26	20	24	28	30	26	28	29	26	26	30	29	22	25	30	31	29	27	29	24	
statliga myndigheter	40	40	44	35	36	38	36	45	42	41	40	33	45	47	56	58	60	59	57	56	58	56	60	63
elbolagen	--	--	--	--	--	--	--	--	--	--	--	--	--	--	--	29	27	--	26	24	21	23	26	--

Kommentar: Frågan innehöll också svarsalternativen ganska litet respektive mycket litet förtroende. Personer som ej besvarat förtroendefrågorna (mellan 4-10 procent genom åren) är inte medtagna i procentbasen. Ett – markerar att frågan ej ställts.

Tabell 8 Förtroende för offentliga myndigheter när det gäller information om energi (procent)

fråga: "Hur stort förtroende har Du för följande offentliga myndigheter när det gäller information om energi?"

	mycket stort förtroende	ganska stort förtroende	ganska litet förtroende	mycket litet förtroende	ingen uppfattning	summa procent	antal personer	förtroende-balans	andel känner till
Naturvårdsverket									
2005	20	59	18	3	--	100	1398	+58	87
2006	19	48	12	2	18	100	1469	+53	94
2007	22	46	10	2	20	100	1500	+56	95
2008	22	45	10	3	20	100	1454	+54	95
2009	21	44	11	2	22	100	1466	+52	96
Energimyndigheten									
2005	11	59	26	4	--	100	1185	+40	75
2006	7	40	17	4	32	100	1162	+26	75
2007	8	40	15	3	34	100	1238	+30	79
2008	9	41	14	3	33	100	1159	+33	76
2009	9	45	12	2	32	100	1226	+40	80
Kärnkraftsinspektionen (SKI)									
2005	20	53	21	6	--	100	1299	+46	82
2006	18	43	13	4	22	100	1362	+44	88
2007	14	41	15	5	25	100	1416	+35	90
2008	17	41	13	5	24	100	1362	+40	89
2009	14	44	11	4	27	100	1358	+43	89
Kommunens energirådgivare									
2005	8	51	35	6	--	100	1255	+18	79
2006	6	38	24	5	27	100	1380	+15	89
2007	6	38	21	5	30	100	1433	+18	91
2008	--	--	--	--	--	--	--	--	--
2009	--	--	--	--	--	--	--	--	--
Energimarknadsinspektionen									
2005	--	--	--	--	--	--	--	--	--
2006	--	--	--	--	--	--	--	--	--
2007	--	--	--	--	--	--	--	--	--
2008	7	31	14	5	43	100	1030	+19	67
2009	--	--	--	--	--	--	--	--	--

Kommentar: Svarsalternativen är "mycket stort förtroende", "ganska stort förtroende", "ganska litet förtroende", "mycket litet förtroende" samt "känner inte till myndigheten". Förtroendebalansen är beräknad som andelen mycket eller ganska stort förtroende minus andelen mycket eller ganska litet förtroende. I 2005 års undersökning återfinns inte svarsalternativet "ingen uppfattning". I procentbasen som anger andel förtroende ingår personer som besvarat frågan och känner till myndigheten. Andelen personer som ej besvarat de olika förtroendefrågorna varierade mellan 7 – 8 procent 2005, 4 – 5 procent 2006 och 6 – 7 procent 2007 4 – 5 procent 2008 och 3-4 procent 2009. Andelen som känner till myndigheten är beräknad bland samtliga personer som besvarat frågan.

Tabell 9 Förtroende för Energimyndigheten när det gäller information om energi (procent)

	mycket stort förtroende	ganska stort förtroende	ganska litet förtroende	mycket litet förtroende	ingen uppfattning	summa procent	antal personer	förtroende- balans	andel känner till myndigh.
<i>kön</i>									
man	11	51	12	2	24	100	632	+48	84
kvinnor	7	38	12	1	42	100	594	+32	77
<i>ålder</i>									
16-30	5	34	10	3	48	100	175	+26	67
31-60	10	49	10	2	29	100	642	+47	83
61-85	8	42	16	2	32	100	409	+32	83
<i>bostadsort</i>									
ren landsbygd	5	38	15	1	41	100	228	+27	83
mindre tätort	12	45	12	2	29	100	281	+43	82
stad, större tätort	9	47	11	2	31	100	549	+43	80
de tre storstäderna	9	47	11	2	31	100	161	+43	77
<i>utbildning</i>									
grundnivå	4	40	16	3	37	100	257	+25	85
mellannivå	8	45	13	2	32	100	531	+38	80
universitet/högskola	12	47	9	1	31	100	428	+49	79
<i>hushållsinkomst</i>									
mycket låg	6	31	18	2	43	100	181	+17	75
ganska låg	6	39	16	2	37	100	178	+27	78
medel	10	44	12	3	31	100	339	+39	81
ganska hög	11	50	10	0	29	100	275	+51	81
mycket hög	10	59	9	1	21	100	181	+59	86
<i>familjeklass</i>									
arbetarhem	6	40	14	2	38	100	502	+30	78
jordbrukarhem	3	33	18	0	46	100	33	+18	73
tjänstemannahem	10	54	9	1	26	100	405	+54	82
högre tj.mannahem	15	51	7	2	25	100	103	+57	82
företagarhem	11	41	15	3	30	100	103	+34	86
<i>anställningssektor</i>									
statlig	14	49	6	0	31	100	67	+57	87
kommunal	11	46	11	2	30	100	140	+44	82
landstingskommunal	6	46	10	0	38	100	48	+42	74
privat	10	49	11	1	29	100	396	+47	82
<i>partisympati</i>									
V	4	50	16	2	28	100	54	+36	72
S	8	43	13	2	34	100	314	+36	80
MP	8	44	18	1	29	100	106	+33	69
C	4	55	13	0	28	100	54	+46	89
FP	16	42	10	0	32	100	90	+48	79
KD	8	42	6	0	44	100	48	+44	81
M	11	56	8	2	23	100	330	+57	87
SD	8	31	17	11	33	100	48	+11	83
FI	0	35	12	6	47	100	17	+17	77
PP	5	28	20	3	44	100	39	+10	74
inget parti	10	24	12	4	50	100	103	+18	84
<i>vänster-höger dimension</i>									
klart till vänster	5	44	18	6	27	100	108	+25	77
något till vänster	9	47	12	1	31	100	281	+43	76
varken eller	7	36	14	2	41	100	344	+27	81
något till höger	11	48	9	2	30	100	331	+48	83
klart till höger	12	57	9	1	21	100	135	+59	87
<i>grön-grå dimension</i>									
klart åt det gröna hållet	11	40	18	1	30	100	190	+32	74
något åt det gröna hållet	9	47	11	1	32	100	397	+44	79
varken grön eller grå	7	46	11	1	35	100	367	+41	83
något åt det gråa hållet	10	47	13	4	26	100	170	+40	85
klart åt det gråa hållet	10	45	8	6	31	100	62	+41	89
<i>politiskt intresse</i>									
mycket intresserad	11	55	14	3	17	100	134	+49	82
ganska intresserad	10	51	13	1	25	100	526	+47	82
inte särskilt intresserad	8	40	12	2	38	100	439	+34	80
inte alls intresserad	2	23	8	3	64	100	120	+14	75
<i>förtroende för politiker</i>									
mycket stort förtroende	14	64	9	0	13	100	22	+69	88
ganska stort förtroende	12	54	8	1	25	100	466	+57	81
ganska litet förtroende	8	43	13	2	34	100	589	+36	80
mycket litet förtroende	3	21	21	8	47	100	135	-5	79

fortsättning nästa sida

Tabell 9 (forts)

	mycket stort förtroende	ganska stort förtroende	ganska litet förtroende	mycket litet förtroende	ingen uppfattning	summa procent	antal personer	förtroende balans	andel känner till myndigh.
<i>kärnkraftsäsikt</i>									
avveckla kärnkraften	7	42	16	2	33	100	356	+31	75
använd kärnkraften	11	52	11	2	24	100	666	+50	84
<i>läser morgonpress</i>									
mer sällan/aldrig	5	44	12	0	39	100	59	+37	68
1-2 dagar per vecka	13	53	11	5	18	100	55	+50	75
3-5 dagar per vecka	11	39	7	2	41	100	197	+41	78
minst 6 dagar per vecka	8	48	13	1	30	100	737	+42	84
<i>läser kvällspress</i>									
mer sällan/aldrig	9	46	11	2	32	100	733	+42	78
1-2 dagar per vecka	12	42	12	3	31	100	236	+39	83
3-5 dagar per vecka	3	44	14	0	39	100	127	+33	85
minst 6 dagar per vecka	14	41	12	3	30	100	89	+40	84
<i>ser Aktuellt/Rapport</i>									
mer sällan/aldrig	7	33	9	2	49	100	168	+29	72
1-2 dagar per vecka	8	48	10	1	33	100	178	+45	77
3-6 dagar per vecka	8	46	12	2	32	100	357	+40	81
dagligen	10	47	14	3	26	100	475	+40	85
samtliga	9	45	12	2	32	100	1226	+40	80

Kommentar: Svarsalternativen är ”mycket stort förtroende”, ”ganska stort förtroende”, ”ganska litet förtroende”, ”mycket litet förtroende”, ”känner inte till myndigheten” samt ”ingen uppfattning”. I procentbasen som anger andel förtroende ingår personer som svarat på frågan och känner till Energimyndigheten. Andelen personer som ej besvarat de förtroendefrågan var 4 procent. Andelen som känner till myndigheten är beräknad bland samtliga personer som besvarat frågan. Frågeformulering redovisas i tabell 8. Förtroendebalansen är beräknad som andelen mycket eller ganska stort förtroende minus andelen mycket eller ganska litet förtroende. Hushåll med inkomster mellan 0 – 200 000 kr har kategoriserats som mycket låg, mellan 201 000 och 300 000 kr som ganska låg, mellan 301 000 – 500 000 kr som medel, mellan 501 000 – 700 000 kr som ganska hög och mer än 701 000 kr som mycket hög. Anställningssektor avser endast förvärvsarbete personer. Måttet på den gröna dimensionen bygger på en fråga om ett miljövänligt samhälle. Frågan är formulerad som ett förslag där svarspersonerna ombeds bedöma om förslaget är mycket bra, ganska bra, varken bra eller dåligt, ganska dåligt eller mycket dåligt. Frågeformulering var: ”Satsa på ett miljövänligt samhälle även om det innebär låg eller ingen tillväxt”. Skalan från ”mycket bra förslag” till ”mycket dåligt förslag” har i tabellen omtolkats till ytterpunkter på en grön-grå dimension där ”mycket bra förslag” motsvarar ”klart åt det gröna hållet” och ”mycket dåligt förslag” motsvarar ”klart åt det grå hållet”. Placeringen på vänster-högerdimensionen bygger på en självklassificeringsfråga. Läsning av morgon- och kvällspress avser tidningarnas pappersupplagor.