

Trafikvanor och trafikattityder i Västra Götaland

Jonas Hägglund

[SOM-rapport nr 2012:18]





Information om den regionala SOM-undersökningen i Västsverige

SOM-institutet vid Göteborgs universitet genomför varje höst frågeundersökningar i syfte att kartlägga den svenska allmänhetens vanor och attityder på temat samhälle, politik och medier (förkortningen SOM står för *Samhälle Opinion Medier*). Sedan 1986 genomförs en nationell frågeundersökning, *Riks-SOM*, och sedan 1992 genomförs en regional undersökning i Västsverige – *Väst-SOM*. Därtill har gjorts regionala undersökningar i Skåne (2004, 2006, 2008 och 2011) och i Värmland (2010). Data samlas in via postala enkäter, och varje undersökning genomförs under i huvudsak samma förutsättningar för att resultaten från de olika åren ska vara jämförbara.

SOM-institutet är ett samarbete mellan två forskningsenheter vid Göteborgs universitet: Institutionen för journalistik, medier och kommunikation (JMG) samt Statsvetenskapliga institutionen. En rad forskningsprojekt medverkar i SOM-undersökningarna – flertalet med förankring i någon av dessa två institutioner, men även externa projekt deltar regelbundet.

Resultaten från SOM-undersökningarna redovisas i årliga publikationer där de medverkande forskarna presenterar analyser baserade på de senaste resultaten, med fokus på långsiktiga opinions- och medietrender. Information om Väst-SOM-undersökningen 2011 kommer att publiceras i Hägglund, Jonas (2012) ”Samhälle Opinion Media Västra Götaland 2011”, i en kommande Väst-SOM-bok (dec 2012) där Annika Bergström är redaktör.

Undersökningens uppläggning

Väst-SOM-undersökningen har sedan starten 1992 genomförts i form av en post-enkät som går ut till ett systematiskt sannolikhetsurval av befolkningen boende i Västsverige. Urvalet i undersökningen var åren 1992–1997 begränsat till befolkningen i Göteborg med kranskommuner¹. Från och med undersökningen 1998 täcker urvalet hela Västra Götalands län samt Kungsbacka kommun.² Totalt omfattar undersökningens obundna, slumpmässiga urval 6 000 individer. Från och med 2009 års undersökning är åldersintervallet 16–85 år.³ Såväl svenska som utländska medborgare ingår.

Fältarbetet för Väst-SOM följer i huvudsak samma upplägg år från år. Huvuddelen av datainsamlingsarbetet genomförs under hösten. Enkäten skickas ut i slutet av september månad. Under resterande del av fältperioden genomförs successivt en serie påminnelseinsatser postalt och per telefon. Fältarbetet avslutas senast under januari/februari månad. Redan vid novembers utgång har i allmänhet drygt 90 procent av de som slutligen kommer att medverka skickat tillbaka sin enkät.

¹ Ale, Alingsås, Härryda, Kungsbacka, Kungälv, Lerum, Lilla Edet, Mölndal, Partille, Stenungsund, Tjörn och Öckerö. Med Göteborgsregionen avses i föreliggande tabellpresentation genomgående Göteborg samt dessa kommuner exklusive Kungsbacka, som inte ingår i Västra Götaland.

² Delregionerna som används i följande resultatredovisning är indelade i enlighet med indelningen i kommunförbund: Göteborgsregionen: Ale, Alingsås, Göteborg, Härryda, Kungsbacka, Kungälv, Lerum, Lilla Edet, Mölndal, Partille, Stenungsund, Tjörn och Öckerö; Sjuhärad: Bollebygd, Borås, Herrljunga, Mark, Svenljunga, Tranemo, Ulricehamn och Vårgårda; Skaraborg: Essunga, Falköping, Grästorp, Gullspång, Götene, Hjo, Karlsborg, Lidköping, Mariestad, Skara, Skövde, Tibro, Tidaholm, Töreboda och Vara; FyrBoDal: Bengtsfors, Dals-Ed, Färgelanda, Lysekil, Munkedal, Orust, Sotenäs, Strömstad, Tanum, Trollhättan, Uddevalla, Vänersborg, Mellerud och Åmål.

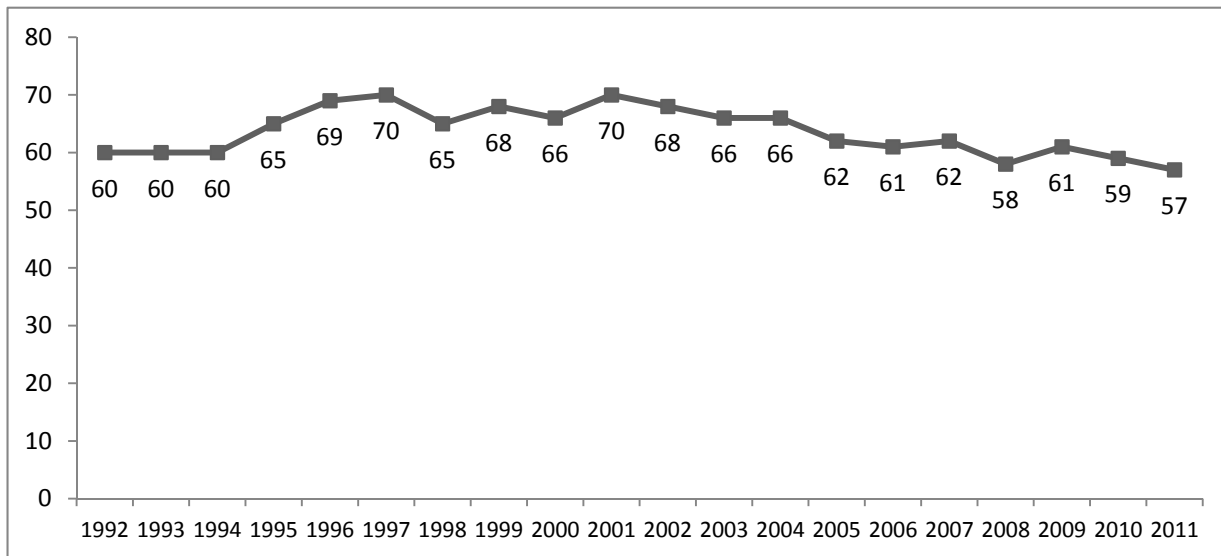
³ I Väst-SOM 2000–2008 var åldersintervallet 15–85 år; 1992–1999 15–80 år.



Svarsfrekvens och bortfall

SOM-undersökningarna har sedan starten 1986 haft en relativt hög svarsfrekvens. För samhällsvetenskapliga postenkäter har svarsfrekvensen tidigare brukat ligga på mellan 60 och 70 procent, men det har under senare år blivit svårare att nå dessa nivåer. Figuren nedan illustrerar variationen i svarsfrekvens för Väst-SOM-undersökningen sedan starten 1992. Det ska noteras att undersökningarna 1992–1997 var begränsade till Göteborgsregionen, där svarsfrekvensen generellt är lägre än för övriga delar av Västra Götalandsregionen.

Svarsfrekvens i Väst-SOM-undersökningen 1992–2011 (procent av nettourvalet)



Kommentar: Åren 1992–1997 var undersökningen begränsad till Göteborgsregionen. Fr.o.m. 1998 omfattas hela Västra Götalandsregionen inklusive Kungälv kommun.

För 2011 års undersökning blev nettosvarsfrekvensen 57 procent. I Göteborgsregionen var svarsfrekvensen något lägre än i övriga Västra Götaland. Svarsfrekvensen 2011 var något lägre än 2010.

SOM-institutet har i samverkan med Trafikverket mätt pendlingsvanor, trafik- och infrastrukturopinion i 2011 års västsvenska undersökning. Undersökningen omfattar ett urval om 6 000 personer i Västra Götaland samt Kungälv kommun som samtliga är inkluderade i redovisningen.



Svarande och bortfall i Väst-SOM-undersökningen 2011

	GR	Övr VG	TOTALT
Ursprungligt urval (brutto)	3 058	2 942	6 000
Bortdefinierade (naturligt bortfall)	273	234	507
Nettourval	2785	2708	5 493
Antal svarsvägrare/ej anträffbara	1 270	1 077	2 347
Antal svarande	1 515	1 631	3 146
Svarsfrekvens brutto	50%	55%	53%
Svarsfrekvens netto	54%	60%	57%

Kommentar: Med naturligt bortfall avses: adress okänd, avflyttad; bortrest på längre tid, studier/militärtjänstgöring på annan ort; boende/studier/arbete utomlands; sjuk, institutionsvård; förståndshandikapp; avliden; ej svensktalande.

Tabell 1 Hur brukar du ta dig till arbetet/skolan? Efter kön, ålder, utbildningsnivå, delregion och stadsdel i Göteborg. (procent) 2011

		Arbetar ej/ studerar ej/ arbetar hemma	Bil som förare	Bil som passagerare	Buss	Spårvagn	Tåg/pendeltåg	MC/moped	Cykel/Elcykel	Båt/färja	Till fots	Annat	Summa procent	Antal svarande
	Samtliga	27	42	2	9	4	2	1	8	0	5	0	100	2672
<i>Kön</i>	Kvinna	29	37	3	10	4	2	0	9	0	6	0	100	1390
	Man	25	49	1	7	3	2	1	7	0	5	0	100	1282
<i>Ålder</i>	16-29 år	6	26	3	30	12	5	1	8	1	8	0	100	384
	30-49år	4	60	3	8	4	3	1	10	0	6	1	100	869
	50-64 år	17	55	2	4	2	2	1	10	0	7	0	100	800
	65-85 år	84	10	1	1	1	0	0	1	0	2	0	100	618
<i>Utbildning¹</i>	Låg	56	28	1	4	2	1	0	4	0	4	0	100	514
	Medellåg	20	47	3	11	4	1	1	8	0	5	0	100	786
	Medelhög	23	45	2	10	4	3	1	7	0	5	0	100	596
	Hög	15	46	3	9	4	4	0	10	0	8	1	100	718
<i>Delregion</i>	Göteborgsregionen	22	38	3	11	8	3	1	8	0	6	0	100	1278
	Sjuhärad	27	47	3	9	0	1	1	6	0	6	0	100	374
	Skaraborg	32	43	2	4	0	2	0	11	0	5	1	100	427
	FyrBoDal	33	45	2	6	0	2	1	7	0	4	0	100	472
<i>Stadsdel</i>	Nordost	24	34	1	7	28	0	0	2	0	4	0	100	86
	Örgryte & Härlanda	18	24	4	11	15	2	1	17	0	8	0	100	88
	Centrum & Linnéstaden	14	20	1	13	13	3	1	13	1	20	1	100	181
	Sydväst	22	33	4	12	10	0	2	11	2	3	1	100	166
	Hisingen	18	41	3	19	8	0	0	7	1	2	1	100	200

¹ 'Låg' motsvarar som mest grundskola eller motsvarande obligatorisk skola; 'medellåg' motsvarar studier/examen från gymnasium, folkhögskola eller motsvarande; 'medelhög' motsvarar eftergymnasial utbildning men ej examen från högskola/universitet; 'hög' motsvarar examen från högskola/universitet.



Tabell 1 forts. Hur brukar du ta dig till arbetet/skolan? Efter trafikstråk och familjesituation. (procent) 2011

		Arbetar ej/ studerar ej/ arbetar hemma	Bil som förare	Bil som passagerare	Buss	Spårvagn	Tåg/pendeltåg	MC/moped	Cykel/Elcykel	Båt/färja	Till fots	Annat	Summa procent	Antal svarande
<i>Trafikstråk¹</i>	E6N/bohusbanan	31	50	2	5	0	2	0	5	0	5	0	100	246
	E45/Norge- Vänerbanan	34	43	2	8	0	1	0	8	0	4	0	100	228
	E20 Västra Stambanan	25	50	3	6	0	5	0	7	0	4	0	100	454
	Väg 40/Kust-till- kustbanan	29	47	3	10	0	0	1	4	0	6	0	100	342
	E6/Västskustbanan	20	47	3	10	1	8	0	8	0	2	1	100	89
	Övriga kommuner	25	37	2	10	7	2	1	9	0	6	1	100	1312
<i>Familj</i>	Ej barn 0-15 år	34	37	2	8	4	2	0	7	0	6	0	100	1982
	Barn 0-6 år	7	58	2	11	3	4	1	9	0	4	1	100	232
	Barn 7-15 år	5	61	2	10	2	4	1	11	0	4	0	100	458

¹ 'E6N/ Bohusbanan' innefattar Kungälv, Stenungsund, Uddevalla, Tjörn och Orust. 'E45/Norge-Vänerbanan' innefattar Ale, Lilla Edet, Trollhättan och Vänersborg. 'E20/Västra Stambanan' innefattar Partille, Lerum, Alingsås, Vårgårda, Herrljunga, Falköping, Skövde, Essunga, Vara, Skara och Götene. 'Väg 40/Kust-till-kustbanan' innefattar Härryda, Mark, Bollebygd, Borås och Ulricehamn. 'E6S/Västskustbanan' innefattar Mölndal, Kungsbacka, Varberg och Falkenberg.

Källa: Den västsvenska SOM-undersökningen 2011



**Tabell 2 Har du övervägt annat huvudsakligt färdmedel till arbetet/skolan?
I olika grupper. (procent) 2011**

		Ja	Nej	Summa procent	Antal svarande
	Samtliga	36	64	100	2226
<i>Kön</i>	Kvinna	37	63	100	1154
	Man	34	66	100	1072
<i>Ålder</i>	16-29 år	45	55	100	429
	30-49år	41	59	100	902
	50-64 år	27	73	100	730
	65-85 år	19	81	100	164
<i>Utbildning¹</i>	Låg	20	80	100	289
	Medellåg	34	66	100	719
	Medelhög	39	61	100	525
	Hög	42	58	100	655
<i>Delregion</i>	Göteborgsregionen	42	58	100	1125
	Sjuhärad	30	70	100	301
	Skaraborg	27	73	100	330
	FyrBoDal	29	71	100	362
<i>Stadsdel</i>	Nordost	38	62	100	84
	Örgryte & Härlanda	49	51	100	77
	Centrum & Linnéstaden	46	54	100	178
	Sydväst	44	56	100	145
	Hisingen	43	57	100	191
<i>Trafikstråk²</i>	E6N/bohusbanan	38	62	100	189
	E45/Norge-Vänerbanan	33	67	100	117
	E20 Västra Stambanan	32	68	100	258
	Väg 40/Kust-till-kustbanan	33	67	100	183
	E6/Västkustbanan	36	64	100	50
	Övriga kommuner	38	62	100	702
<i>Familj</i>	Ej barn	35	65	100	1512
	Barn 0-6 år	44	56	100	384
	Barn 7-15 år	36	64	100	484

¹ 'Låg' motsvarar som mest grundskola eller motsvarande obligatorisk skola; 'medellåg' motsvarar studier/examen från gymnasium, folkhögskola eller motsvarande; 'medelhög' motsvarar studier/examen efter gymnasial utbildning men ej examen från högskola/universitet; 'hög' motsvarar examen från högskola/universitet.

² 'E6N/ Bohusbanan' innefattar Kungälv, Stenungsund, Uddevalla, Tjörn och Orust. 'E45/Norge-Vänerbanan' innefattar Ale, Lilla Edet, Trollhättan och Vänersborg. 'E20/Västra Stambanan' innefattar Partille, Lerum, Alingsås, Vårgårda, Herrljunga, Falköping, Skövde, Essunga, Vara, Skara och Götene. 'Väg 40/Kust-till-kustbanan' innefattar Härryda, Mark, Bollebygd, Borås och Ulricehamn. 'E6S/Västkustbanan' innefattar Mölndal, Kungsbacka, Varberg och Falkenberg.

Källa: Den västsvenska SOM-undersökningen 2011

Tabell 3 Övervägt att byta till vilket färdmedel? Efter kön, ålder, utbildningsnivå, delregion och stadsdel i Göteborg. (procent bland de som svarat att de har övervägt annat huvudsakligt färdmedel än det nuvarande) 2011

		Bil som förare	Bil som passagerare	Buss	Spårvagn	Tåg/pendeltåg	MC/moped	Cykel/Elcykel	Båt/färja	Till fots	Summa procent	Antal svarande
	Samtliga	19	4	24	4	7	3	32	0	7	100	710
Kön	Kvinna	17	3	25	5	4	1	36	1	8	100	382
	Man	20	4	22	3	11	6	28	0	6	100	328
Ålder	16-29 år	34	6	16	2	3	3	34	0	2	100	171
	30-49år	14	2	26	3	9	4	34	0	8	100	319
	50-64 år	12	3	29	5	8	3	31	0	9	100	186
	65-85 år	20	9	20	12	3	0	21	0	15	100	34
Utbildning ¹	Låg	19	3	20	7	2	5	30	0	14	100	59
	Medellåg	20	6	22	1	6	6	33	0	6	100	214
	Medelhög	16	3	27	3	10	2	33	1	5	100	177
	Hög	20	1	25	5	8	1	32	0	8	100	248
Delregion	Göteborgsregionen	21	3	22	6	7	3	30	1	7	100	424
	Sjuhärad	13	6	24	0	7	2	40	0	8	100	85
	Skaraborg	20	4	22	0	5	4	37	0	8	100	83
	FyrBoDal	10	6	33	1	7	5	32	0	6	100	87
Stadsdel	Nordost	27	0	13	20	3	3	31	0	3	100	30
	Örgryte & Härlanda	15	0	9	12	0	3	43	0	18	100	33
	Centrum & Linnéstaden	19	3	10	14	3	0	39	0	12	100	72
	Sydväst	28	3	19	5	2	2	32	0	9	100	57
	Hisingen	19	1	29	3	1	4	35	4	4	100	69

¹ 'Låg' motsvarar som mest grundskola eller motsvarande obligatorisk skola; 'medellåg' motsvarar studier/examen från gymnasium, folkhögskola eller motsvarande; 'medelhög' motsvarar eftergymnasial utbildning men ej examen från högskola/universitet; 'hög' motsvarar examen från högskola/universitet.

Tabell 3 Forts. Övervägt att byta till vilket färdmedel? Efter kön, ålder, utbildningsnivå, delregion och stadsdel i Göteborg. (procent bland dem som svarat att de har övervägt annat huvudsakligt färdmedel än det nuvarande) 2011

		Bil som förare	Bil som passagerare	Buss	Spårvagn	Tåg/pendeltåg	MC/moped	Cykel/Elcykel	Båt/färja	Till fots	Summa procent	Antal svarande
<i>Trafikstråk¹</i>	E6N/Bohusbanan	10	2	41	0	14	3	27	0	3	100	59
	E45/Norge-Vänerbanan	12	6	27	2	6	4	39	0	4	100	49
	E20 Västra Stambanan	20	3	21	0	15	5	27	0	9	100	115
	Väg 40/Kust-till-kustbanan	13	6	38	0	2	2	30	0	9	100	83
	E6/Västkustbanan	16	4	12	0	24	0	40	0	4	100	25
	Övriga kommuner	21	3	20	7	4	3	34	1	7	100	379
<i>Familj</i>	Ej barn 0-15 år	21	4	21	5	7	2	32	0	8	100	475
	Barn 0-6 år	15	4	29	1	5	6	34	0	6	100	86
	Barn 7-15 år	12	3	29	1	9	5	33	0	8	100	149

¹ 'E6N/ Bohusbanan' innefattar Kungälv, Stenungsund, Uddevalla, Tjörn och Orust. 'E45/Norge-Vänerbanan' innefattar Ale, Lilla Edet, Trollhättan och Vänersborg. 'E20/Västra Stambanan' innefattar Partille, Lerum, Alingsås, Vårgårda, Herrljunga, Falköping, Skövde, Essunga, Vara, Skara och Götene. 'Väg 40/Kust-till-kustbanan' innefattar Härryda, Mark, Bollebygd, Borås och Ulricehamn. 'E6S/Västkustbanan' innefattar Mölndal, Kungsbacka, Varberg och Falkenberg.



Tabell 4 Hur tycker du att det fungerar att ta sig fram på följande sätt i din hemkommun? I olika grupper. (procent bra/dåligt¹ och balansmätt²) 2011

		Till fots			Cykla			Åka kollektivt			Köra bil			Lägsta antal svarande
		Bra	Dåligt	Balans	Bra	Dåligt	Balans	Bra	Dåligt	Balans	Bra	Dåligt	Balans	
	Samtliga	84	7	+77	67	9	+62	49	26	+23	77	8	+69	2916
<i>Kön</i>	Kvinna	84	8	+76	72	10	+62	51	26	+25	80	6	+74	1534
	Man	85	6	+79	72	9	+63	46	26	+20	75	10	+65	1382
<i>Ålder</i>	16-29 år	83	9	+74	75	11	+64	53	27	+26	69	9	+60	444
	30-49 år	85	9	+76	75	12	+63	46	30	+16	76	11	+65	325
	50-64 år	85	5	+80	75	9	+66	46	29	+17	78	9	+69	843
	65-85 år	84	6	+78	63	7	+56	53	17	+36	84	3	+81	699
<i>Utbildning³</i>	Låg	85	6	+79	69	7	+62	48	18	+30	81	3	+78	564
	Medellåg	83	8	+75	73	11	+62	47	28	+19	79	8	+71	873
	Medelhög	84	7	+77	73	9	+64	48	28	+20	76	8	+68	655
	Hög	86	7	+79	74	12	+62	51	29	+22	74	12	+62	767
<i>Delregion</i>	Göteborgsregionen	85	7	+78	71	9	+62	57	23	+34	67	14	+53	1414
	Sjuhärad	81	10	+71	67	12	+55	40	30	+10	86	3	+83	391
	Skaraborg	87	4	+83	81	7	+74	38	29	+9	89	2	+87	469
	FyrBoDal	84	8	+76	73	12	+61	42	28	+14	88	3	+85	511
<i>Stadsdel</i>	Nordost	75	8	+67	55	8	+47	62	19	+43	57	16	+41	99
	Örgryte & Härlanda	88	5	+83	70	9	+61	63	21	+42	48	25	+23	95
	Centrum & Linnéstaden	94	3	+91	65	10	+55	64	20	+44	35	24	+11	207
	Sydväst	88	3	+85	79	4	+75	70	16	+54	68	13	+55	181
	Hisingen	81	6	+75	66	9	+57	59	21	+38	56	19	+37	810
<i>Trafikstråk⁴</i>	E6N/bohusbanan	80	12	+68	67	16	+51	42	29	+13	88	3	+85	270
	E45/Norge-Vänerbanan	84	7	+77	82	9	+73	51	19	+32	81	10	+71	245
	E20 Västra Stambanan	85	6	+79	79	7	+72	44	27	+17	90	3	+87	498
	Väg 40/Kust-till-kustbanan	80	9	+71	62	14	+48	48	21	+27	86	3	+83	361
	E6S/Västkustbanan	94	4	+90	84	4	+80	60	29	+31	80	4	+76	99
	Övriga kommuner	86	6	+80	71	9	+62	50	27	+23	68	12	+56	1442
<i>Familj</i>	Ej barn	84	6	+78	70	9	+61	50	24	+26	77	8	+69	2168
	Barn 0-6 år	84	10	+74	75	12	+63	47	29	+18	80	10	+70	410
	Barn 7-15 år	83	11	+72	77	12	+65	43	32	+11	80	8	+72	500

¹ 'Bra' innefattar svarsalternativen 'mycket bra' och 'ganska bra'. 'Dåligt' består av 'ganska dåligt' och 'mycket dåligt'.

² Balansmättet beräknas som andelen som svarat 'bra' minus andelen som svarat 'dåligt'. Ett positivt balansmätt i tabellen indikerar att det fungerar bättre, ett negativt balansmätt att det fungerar sämre.

³ 'Låg' motsvarar som mest grundskola eller motsvarande obligatorisk skola; 'medellåg' motsvarar studier/examen från gymnasium, folkhögskola eller motsvarande; 'medelhög' motsvarar eftergymnasial utbildning men ej examen från högskola/universitet; 'hög' motsvarar examen från högskola/universitet.

⁴ 'E6N/ Bohusbanan' innefattar Kungälv, Stenungsund, Uddevalla, Tjörn och Orust. 'E45/Norge-Vänerbanan' innefattar Ale, Lilla Edet, Trollhättan och Vänersborg. 'E20/Västra Stambanan' innefattar Partille, Lerum, Alingsås, Vårgårda, Herrljunga, Falköping, Skövde, Essunga, Vara, Skara och Götene. 'Väg 40/Kust-till-kustbanan' innefattar Härryda, Mark, Bollebygd, Borås och Ulricehamn. 'E6S/Västkustbanan' innefattar Mölndal, Kungsbacka, Varberg och Falkenberg.



Tabell 5 Om du har tillgång till bil, händer det att du avstår från att resa med bilen på grund av någon av följande anledningar? *Parkeringsavgifter* I olika grupper (procent) 2011

		Alltid	Mycket ofta	Ganska ofta	Någon gång	Aldrig	Summa procent	Antal svarande
	Samtliga	3	8	9	24	57	100	2519
<i>Kön</i>	Kvinna	3	10	9	25	53	100	1673
	Man	3	6	8	23	60	100	1478
<i>Ålder</i>	16 – 29 år	2	8	7	31	52	100	468
	30 – 49 år	2	9	8	22	59	100	969
	50 – 64 år	3	6	8	24	59	100	901
	65 – 85 år	4	8	11	24	53	100	812
<i>Utbildning¹</i>	Låg	5	6	7	19	63	100	652
	Medellåg	2	7	6	24	61	100	929
	Medelhög	3	10	7	27	53	100	692
	Hög	2	8	13	27	50	100	789
<i>Delregion</i>	Göteborgsregionen	4	13	13	29	41	100	1518
	Sjuhärad	1	4	5	20	70	100	422
	Skaraborg	1	3	4	19	73	100	506
	FyrBoDal	2	4	4	19	71	100	564
<i>Stadsdel</i>	Nordost	17	24	6	23	30	100	115
	Örgryte & Härlanda	5	16	18	31	30	100	99
	Centrum & Linnéstaden	4	21	15	26	34	100	217
	Sydväst	6	15	22	27	30	100	197
	Hisingen	4	13	15	27	41	100	254
<i>Trafikstråk²</i>	E6N/bohusbanan	1	9	7	25	58	100	291
	E45/Norge-Vänerbanan	1	3	3	25	68	100	269
	E20 Västra Stambanan	0	5	6	25	64	100	529
	Väg 40/Kust-till-kustbanan	2	6	7	21	64	100	390
	E6S/Västskustbanan	7	10	10	45	28	100	105
	Övriga kommuner	4	10	11	23	52	100	1566
<i>Familj</i>	Ej barn 0 till 15 år	3	8	9	24	56	100	2369
	Barn 0-6 år	1	7	9	24	59	100	421
	Barn 7-15 år	2	6	7	24	61	100	523

¹ 'Låg' motsvarar som mest grundskola eller motsvarande obligatorisk skola; 'medellåg' motsvarar studier/examen från gymnasium, folkhögskola eller motsvarande; 'medelhög' motsvarar eftergymnasial utbildning men ej examen från högskola/universitet; 'hög' motsvarar examen från högskola/universitet.

² 'E6N/ Bohusbanan' innefattar Kungälv, Stenungsund, Uddevalla, Tjörn och Orust. 'E45/Norge-Vänerbanan' innefattar Ale, Lilla Edet, Trollhättan och Vänersborg. 'E20/Västra Stambanan' innefattar Partille, Lerum, Alingsås, Vårgårda, Herrljunga, Falköping, Skövde, Essunga, Vara, Skara och Götene. 'Väg 40/Kust-till-kustbanan' innefattar Härryda, Mark, Bollebygd, Borås och Ulricehamn. 'E6S/Västskustbanan' innefattar Mölndal, Kungsbacka, Varberg och Falkenberg.



Tabell 6 Om du har tillgång till bil, händer det att du avstår från att resa med bilen på grund av någon av följande anledningar? *Bilköer* I olika grupper (procent) 2011

		Alltid	Mycket ofta	Ganska ofta	Någon gång	Aldrig	Summa procent	Antal svarande
	Samtliga	3	10	11	29	47	100	2519
<i>Kön</i>	Kvinna	3	11	11	30	45	100	1269
	Man	2	9	12	27	50	100	1250
<i>Ålder</i>	16 – 29 år	2	10	12	30	46	100	257
	30 – 49 år	2	10	11	29	48	100	861
	50 – 64 år	3	10	9	31	47	100	768
	65 – 85 år	3	9	16	25	47	100	633
<i>Utbildning¹</i>	Låg	3	7	10	22	58	100	473
	Medellåg	3	9	9	28	51	100	727
	Medelhög	2	12	13	28	45	100	564
	Hög	2	11	13	35	39	100	704
<i>Delregion</i>	Göteborgsregionen	4	17	17	32	30	100	1157
	Sjuhärad	1	6	6	27	60	100	344
	Skaraborg	2	3	5	19	71	100	421
	FyrBoDal	1	3	7	30	59	100	471
<i>Stadsdel</i>	Nordost	15	18	23	21	23	100	66
	Örgryte & Härlanda	3	28	16	35	18	100	77
	Centrum & Linnéstaden	5	19	20	37	19	100	137
	Sydväst	3	14	22	29	32	100	154
	Hisingen	6	19	16	29	30	100	190
<i>Trafikstråk²</i>	E6N/bohusbanan	1	9	17	31	42	100	247
	E45/Norge-Vänerbanan	1	5	8	32	54	100	221
	E20 Västra Stambanan	1	8	6	24	61	100	452
	Väg 40/Kust-till-kustbanan	2	8	9	28	53	100	314
	E6S/Västskustbanan	6	18	14	40	22	100	89
	Övriga kommuner	4	11	14	29	42	100	1196
<i>Familj</i>	Ej barn	3	10	12	29	46	100	1830
	Barn 0-6 år	1	10	10	30	49	100	383
	Barn 7-15 år	2	9	11	26	52	100	456

¹ 'Låg' motsvarar som mest grundskola eller motsvarande obligatorisk skola; 'medellåg' motsvarar studier/examen från gymnasium, folkhögskola eller motsvarande; 'medelhög' motsvarar eftergymnasial utbildning men ej examen från högskola/universitet; 'hög' motsvarar examen från högskola/universitet.

² 'E6N/ Bohusbanan' innefattar Kungälv, Stenungsund, Uddevalla, Tjörn och Orust. 'E45/Norge-Vänerbanan' innefattar Ale, Lilla Edet, Trollhättan och Vänersborg. 'E20/Västra Stambanan' innefattar Partille, Lerum, Alingsås, Vårgårda, Herrljunga, Falköping, Skövde, Essunga, Vara, Skara och Götene. 'Väg 40/Kust-till-kustbanan' innefattar Härryda, Mark, Bollebygd, Borås och Ulricehamn. 'E6S/Västskustbanan' innefattar Mölndal, Kungsbacka, Varberg och Falkenberg.



Tabell 7 Om du har tillgång till bil, händer det att du avstår från att resa med bilen på grund av någon av följande anledningar? Bensinpriset I olika grupper (procent) 2011

		Alltid	Mycket ofta	Ganska ofta	Någon gång	Aldrig	Summa procent	Antal svarande
	Samtliga	3	10	11	27	49	100	2519
<i>Kön</i>	Kvinna	4	11	11	30	44	100	1269
	Man	3	8	11	24	54	100	1250
<i>Ålder</i>	16 – 29 år	3	15	14	26	42	100	257
	30 – 49 år	3	9	9	29	50	100	862
	50 – 64 år	3	7	10	27	53	100	767
	65 – 85 år	4	11	16	24	45	100	633
<i>Utbildning¹</i>	Låg	5	11	11	21	52	100	473
	Medellåg	3	10	12	27	48	100	727
	Medelhög	3	10	13	27	47	100	565
	Hög	2	8	10	31	49	100	703
<i>Delregion</i>	Göteborgsregionen	4	12	12	25	47	100	1156
	Sjuhärad	2	8	8	32	50	100	345
	Skaraborg	3	7	14	29	47	100	421
	FyrBoDal	3	9	10	26	52	100	471
<i>Stadsdel</i>	Nordost	14	21	15	17	33	100	66
	Örgryte & Härlanda	4	12	9	31	44	100	77
	Centrum & Linnéstaden	2	11	10	28	49	100	137
	Sydväst	4	12	10	29	45	100	154
	Hisingen	6	12	13	22	47	100	190
<i>Trafikstråk²</i>	E6N/bohusbanan	2	10	14	29	45	100	247
	E45/Norge-Vänerbanan	2	12	6	26	54	100	221
	E20 Västra Stambanan	2	8	10	26	54	100	451
	Väg 40/Kust-till-kustbanan	3	11	8	27	51	100	315
	E6S/Västkustbanan	5	12	14	23	46	100	89
	Övriga kommuner	4	9	13	27	47	100	1196
<i>Familj</i>	Ej barn 0 till 15 år	3	10	12	26	49	100	1830
	Barn 0-6 år	3	9	10	24	54	100	383
	Barn 7-15 år	3	8	9	30	50	100	456

¹ 'Låg' motsvarar som mest grundskola eller motsvarande obligatorisk skola; 'medellåg' motsvarar studier/examen från gymnasium, folkhögskola eller motsvarande; 'medelhög' motsvarar eftergymnasial utbildning men ej examen från högskola/universitet; 'hög' motsvarar examen från högskola/universitet.

² 'E6N/ Bohusbanan' innefattar Kungälv, Stenungsund, Uddevalla, Tjörn och Orust. 'E45/Norge-Vänerbanan' innefattar Ale, Lilla Edet, Trollhättan och Vänersborg. 'E20/Västra Stambanan' innefattar Partille, Lerum, Alingsås, Vårgårda, Herrljunga, Falköping, Skövde, Essunga, Vara, Skara och Götene. 'Väg 40/Kust-till-kustbanan' innefattar Härryda, Mark, Bollebygd, Borås och Ulricehamn. 'E6S/Västkustbanan' innefattar Mölndal, Kungsbacka, Varberg och Falkenberg.



Tabell 8 Om du har tillgång till bil, händer det att du avstår från att resa med bilen på grund av någon av följande anledningar? *Brist på parkeringsplatser.* I olika grupper (procent) 2011

		Alltid	Mycket ofta	Ganska ofta	Någon gång	Aldrig	Summa procent	Antal svarande
	Samtliga	3	9	12	33	43	100	2520
<i>Kön</i>	Kvinna	3	9	13	35	40	100	1270
	Man	2	8	11	32	47	100	1250
<i>Ålder</i>	16 – 29 år	3	7	11	38	41	100	257
	30 – 49 år	2	9	10	33	46	100	862
	50 – 64 år	3	7	12	35	43	100	768
	65 – 85 år	4	11	15	30	40	100	633
<i>Utbildning¹</i>	Låg	4	8	11	25	52	100	473
	Medellåg	3	8	9	33	47	100	727
	Medelhög	3	10	13	35	39	100	565
	Hög	2	9	15	39	35	100	704
<i>Delregion</i>	Göteborgsregionen	5	13	17	37	28	100	1157
	Sjuhärad	1	4	5	35	55	100	345
	Skaraborg	2	5	8	28	57	100	421
	FyrBoDal	2	5	8	29	56	100	471
<i>Stadsdel</i>	Nordost	11	20	16	29	24	100	66
	Örgryte & Härlanda	5	25	19	38	13	100	77
	Centrum & Linnéstaden	8	20	23	29	20	100	137
	Sydväst	4	19	21	36	20	100	154
	Hisingen	6	12	12	38	32	100	190
<i>Trafikstråk²</i>	E6N/Bohusbanan	1	5	14	32	48	100	247
	E45/Norge-Vänerbanan	1	5	10	31	53	100	221
	E20 Västra Stambanan	2	6	8	34	50	100	452
	Väg 40/Kust-till-kustbanan	2	7	7	35	49	100	315
	E6S/Västkustbanan	5	11	22	44	18	100	89
	Övriga kommuner	4	11	14	33	38	100	1196
<i>Familj</i>	Ej barn	3	9	13	33	42	100	1831
	Barn 0-6 år	2	7	10	36	45	100	383
	Barn 7-15 år	2	8	8	34	48	100	456

¹ 'Låg' motsvarar som mest grundskola eller motsvarande obligatorisk skola; 'medellåg' motsvarar studier/examen från gymnasium, folkhögskola eller motsvarande; 'medelhög' motsvarar eftergymnasial utbildning men ej examen från högskola/universitet; 'hög' motsvarar examen från högskola/universitet.

² 'E6N/ Bohusbanan' innefattar Kungälv, Stenungsund, Uddevalla, Tjörn och Orust. 'E45/Norge-Vänerbanan' innefattar Ale, Lilla Edet, Trollhättan och Vänersborg. 'E20/Västra Stambanan' innefattar Partille, Lerum, Alingsås, Vårgårda, Herrljunga, Falköping, Skövde, Essunga, Vara, Skara och Götene. 'Väg 40/Kust-till-kustbanan' innefattar Härryda, Mark, Bollebygd, Borås och Ulricehamn. 'E6S/Västkustbanan' innefattar Mölndal, Kungsbacka, Varberg och Falkenberg.



Tabell 9 Om du har tillgång till bil, händer det att du avstår från att resa med bilen på grund av någon av följande anledningar? Miljöskäl
I olika grupper (procent) 2011

		Alltid	Mycket ofta	Ganska ofta	Någon gång	Aldrig	Summa procent	Antal svarande
	Samtliga	3	8	12	28	49	100	2520
<i>Kön</i>	Kvinna	4	11	14	31	40	100	1270
	Man	3	5	11	25	56	100	1250
<i>Ålder</i>	16 – 29 år	4	10	16	22	48	100	257
	30 – 49 år	3	10	13	29	45	100	862
	50 – 64 år	3	7	11	30	49	100	768
	65 – 85 år	2	6	12	28	52	100	633
<i>Utbildning¹</i>	Låg	2	4	8	26	60	100	473
	Medellåg	3	6	10	28	53	100	727
	Medelhög	3	10	16	28	43	100	565
	Hög	4	12	15	31	38	100	704
<i>Delregion</i>	Göteborgsregionen	4	11	15	29	41	100	1157
	Sjuhärad	2	4	8	29	57	100	345
	Skaraborg	2	5	13	27	53	100	421
	FyrBoDal	2	5	10	28	55	100	471
<i>Stadsdel</i>	Nordost	11	14	14	27	34	100	66
	Örgryte & Härlanda	5	18	13	23	41	100	77
	Centrum & Linnéstaden	2	13	16	28	41	100	137
	Sydväst	2	13	16	28	41	100	154
	Hisingen	3	12	13	27	45	100	190
<i>Trafikstråk²</i>	E6N/Bohusbanan	2	5	11	30	52	100	247
	E45/Norge-Vänerbanan	2	7	12	31	48	100	221
	E20 Västra Stambanan	2	6	12	28	52	100	452
	Väg 40/Kust-till-kustbanan	3	5	9	27	56	100	315
	E6S/Väst kustbanan	6	10	19	35	30	100	89
	Övriga kommuner	4	10	14	27	45	100	1196
<i>Familj</i>	Ej barn	3	8	12	28	49	100	1831
	Barn 0-6 år	3	8	13	29	47	100	383
	Barn 7-15 år	4	7	13	31	45	100	456

¹ 'Låg' motsvarar som mest grundskola eller motsvarande obligatorisk skola; 'medellåg' motsvarar studier/examen från gymnasium, folkhögskola eller motsvarande; 'medelhög' motsvarar eftergymnasial utbildning men ej examen från högskola/universitet; 'hög' motsvarar examen från högskola/universitet.

² 'E6N/ Bohusbanan' innefattar Kungälv, Stenungsund, Uddevalla, Tjörn och Orust. 'E45/Norge-Vänerbanan' innefattar Ale, Lilla Edet, Trollhättan och Vänersborg. 'E20/Västra Stambanan' innefattar Partille, Lerum, Alingsås, Vårgårda, Herrljunga, Falköping, Skövde, Essunga, Vara, Skara och Götene. 'Väg 40/Kust-till-kustbanan' innefattar Härryda, Mark, Bollebygd, Borås och Ulricehamn. 'E6S/Väst kustbanan' innefattar Mölndal, Kungsbacka, Varberg och Falkenberg.



Tabell 10 Åsikter om förslag/beslutade trafikåtgärder efter kön, ålder, utbildningsnivå, delregion och stadsdel i Göteborg. (procent bra/dåligt¹ och balansmätt²) 2011

		Västlänken			Mariehols-tunneln			Ny Göta Älvbro			Tätare turer i kollektivtrafiken			Trängselskatt i Göteborg			Bygga ut E20			Bygga snabbtåg Gbg-Jönköping			Finansiera motorväg med vägavgifter			Bygga ut kollektivtrafiken			Minsta antal svarande
		Bra	Dåligt	Balans	Bra	Dåligt	Balans	Bra	Dåligt	Balans	Bra	Dåligt	Balans	Bra	Dåligt	Balans	Bra	Dåligt	Balans	Bra	Dåligt	Balans	Bra	Dåligt	Balans				
	Samtliga	41	7	+34	48	2	+46	49	3	+46	62	2	+60	17	47	-30	67	4	+63	48	6	+42	24	42	-18	74	2	+72	2983
<i>Kön</i>	Kvinna	37	6	+31	40	2	+38	42	1	+41	65	2	+63	17	42	-25	60	4	+56	44	4	+40	21	38	-17	76	1	+75	1563
	Man	46	8	+38	56	2	+54	56	4	+52	59	2	+57	17	52	-35	75	4	+71	51	7	+44	27	47	-20	72	3	+69	1412
<i>Ålder</i>	16-29 år	40	4	+36	36	2	+34	41	3	+38	68	3	+65	23	36	-13	51	5	+46	47	4	+43	22	35	-13	71	2	+69	447
	30-49 år	48	6	+42	52	2	+50	52	3	+49	69	2	+67	20	50	-30	69	5	+64	50	5	+45	23	43	-20	77	2	+75	939
	50-64 år	43	8	+35	53	2	+51	52	2	+50	66	1	+65	16	51	-35	74	4	+70	51	5	+46	26	45	-19	79	2	+77	852
	65-85 år	31	9	+22	43	2	+41	46	3	+43	45	2	+43	10	44	-34	66	2	+64	38	7	+31	21	41	-20	67	2	+65	737
<i>Utbildning³</i>	Låg	29	6	+23	35	2	+33	38	2	+36	41	2	+39	8	41	-33	65	2	+63	39	6	+33	18	38	-20	64	2	+62	588
	Medellåg	39	7	+32	46	1	+45	47	2	+45	60	3	+57	14	48	-34	64	4	+60	45	6	+39	18	48	-30	70	3	+67	890
	Medelhög	44	8	+36	51	2	+49	51	3	+48	70	2	+68	19	49	-30	70	4	+66	47	6	+41	26	40	-14	77	2	+75	669
	Hög	52	8	+44	57	3	+54	58	3	+55	77	1	+76	26	48	-22	70	5	+65	57	5	+52	33	41	-8	85	1	+84	771
<i>Delregion</i>	Göteborgsreg	53	10	+43	67	3	+64	68	2	+66	77	3	+74	19	61	-42	66	4	+62	51	5	+46	25	44	-19	81	1	+80	1447
	Sjuhärad	32	3	+29	31	1	+30	32	2	+30	50	2	+48	13	39	-26	59	4	+55	61	5	+56	20	41	-21	68	1	+67	396
	Skaraborg	19	2	+17	17	2	+15	17	4	+13	40	2	+38	14	24	-10	81	4	+77	37	8	+29	20	41	-21	63	3	+60	473
	FyBoDal	33	4	+29	34	2	+32	34	3	+31	52	1	+51	18	32	-14	57	2	+55	36	5	+31	25	38	-13	67	2	+65	531
<i>Stadsdel</i>	Nordost	52	3	+49	63	5	+58	63	2	+61	72	4	+68	19	53	-34	60	4	+56	55	1	+54	23	40	-17	73	2	+71	106
	Örgryte & Härlanda	57	17	+40	78	2	+76	73	2	+71	85	2	+83	21	60	-39	61	7	+54	56	3	+53	28	42	-14	87	0	+87	96
	Centrum & Linnéstaden	63	9	+54	62	5	+57	69	4	+65	85	1	+84	35	44	-9	63	4	+59	54	8	+46	39	30	9	88	1	+87	211
	Sydväst	50	14	+36	67	3	+64	69	4	+65	84	3	+81	19	60	-41	67	4	+63	51	4	+47	23	50	-27	84	2	+82	187
	Hisingen	50	13	+37	73	1	+72	79	3	+76	78	3	+75	15	71	-56	64	6	+58	53	4	+49	21	48	-27	84	2	+82	237

Kommentar: Tabellen bygger på två frågor: 1) 'Vilken är din åsikt om följande beslutade trafikåtgärder?' (Västlänken t.o.m. Trängselskatt i Göteborg). 2) 'Vilken är din åsikt om följande förslag gällande trafiken?' (Bygga ut E20 t.o.m. Bygga ut kollektivtrafiken').

¹ 'Bra' innefattar svarsalternativen 'mycket bra' och 'ganska bra'. 'Dåligt' består av svarsalternativen 'ganska dåligt' och 'mycket dåligt'.

² Balansmättet beräknas som andelen som svarat att förslaget är bra minus andelen som svarat att förslaget är dåligt.

³ 'Låg' motsvarar som mest grundskola eller motsvarande obligatorisk skola; 'medellåg' motsvarar studier/examen från gymnasium, folkhögskola eller motsvarande; 'medelhög' motsvarar eftergymnasial utbildning men ej examen från högskola/universitet; 'hög' motsvarar examen från högskola/universitet.

Källa: Den västsvenska SOM-undersökningen 2011



Tabell 10 forts. Åsikter om förslag/beslutade trafikåtgärder efter trafikstråk och familjesituation. (procent bra/dåligt¹ och balansmätt²). 2011

		Västlänken			Marieholms-tunneln			Ny Göta Älvbro			Tätare turer i kollektivtrafiken			Trängselskatt i Göteborg			Bygga ut E20			Bygga snabbtåg Gbg-Jönköping			Finansiera motorväg med vägavgifter			Bygga ut kollektivtrafiken			Minsta antal svarande
		Bra	Dåligt	Balans	Bra	Dåligt	Balans	Bra	Dåligt	Balans	Bra	Dåligt	Balans	Bra	Dåligt	Balans	Bra	Dåligt	Balans	Bra	Dåligt	Balans	Bra	Dåligt	Balans				
	Samtliga	41	7	+34	48	2	+46	49	3	+46	62	2	+60	17	47	-30	67	4	+63	48	6	+42	24	42	-18	74	2	+72	2983
<i>Trafikstråk³</i>	E6N/Bohusbanan	44	7	+37	53	2	+51	53	2	+51	56	1	+55	15	50	-35	60	0	+60	44	4	+40	21	44	-23	67	1	+66	272
	E45/Norge-Vänerbanan	37	4	+33	36	1	+35	37	2	+35	62	3	+59	18	38	-20	65	4	+61	38	4	+34	22	41	-19	72	2	+70	251
	E20/ Västra Stambanan	35	3	+32	40	1	+39	38	2	+36	54	2	+52	14	40	-26	82	5	+77	42	8	+34	22	45	-23	73	2	+71	500
	Väg 40/Kust till kustbanan	35	5	+30	37	1	+36	39	1	+38	53	2	+51	14	41	-27	59	4	+55	63	5	+58	21	40	-19	70	1	+69	365
	E6S/Västskustbanan	59	13	+46	67	1	+66	70	1	+69	70	4	+66	10	78	-68	69	3	+66	48	4	+44	27	44	-17	79	2	+77	100
	Övriga kommuner	44	9	+35	52	3	+49	54	3	+51	68	2	+66	19	49	-30	65	4	+61	48	6	+42	26	42	-16	76	2	+74	1487
<i>Familj</i>	Ej barn 0-15 år	79	7	+72	47	2	+45	49	3	+46	60	2	+58	15	46	-31	66	3	+63	46	5	+41	23	41	-18	74	2	+72	2218
	Har barn 0-6 år	47	8	+39	51	3	+48	52	4	+48	69	4	+65	24	51	-27	69	6	+63	51	7	+44	26	45	-19	73	3	+70	411
	Har barn 7-15 år	44	6	+38	49	2	+47	50	2	+48	68	3	+65	19	47	-28	68	4	+64	47	6	+41	23	42	-19	75	2	+73	510

Kommentar: Tabellen bygger på två frågor: 1) 'Vilken är din åsikt om följande beslutade trafikåtgärder?' (Västlänken t.o.m. Trängselskatt i Göteborg). 2) Vilken är din åsikt om följande förslag gällande trafiken?' (Bygga ut E20 t.o.m. Bygga ut kollektivtrafiken).

¹ 'Bra' innefattar svarsalternativen 'mycket bra' och 'ganska bra'. 'Dåligt' består av svarsalternativen 'ganska dåligt' och 'mycket dåligt'.

² Balansmättet beräknas som andelen som svarat att förslaget är bra minus andelen som svarat att förslaget är dåligt.

³ 'E6N/ Bohusbanan' innefattar Kungälv, Stenungsund, Uddevalla, Tjörn och Orust. 'E45/Norge-Vänerbanan' innefattar Ale, Lilla Edet, Trollhättan och Vänersborg. 'E20/Västra Stambanan' innefattar Partille, Lerum, Alingsås, Vårgårda, Herrljunga, Falköping, Skövde, Essunga, Vara, Skara och Götene. 'Väg 40/Kust-till-kustbanan' innefattar Härryda, Mark, Bollebygd, Borås och Ulricehamn. 'E6S/Västskustbanan' innefattar Mölndal, Kungsbacka, Varberg och Falkenberg.

Källa: Den västsvenska SOM-undersökningen 2011

Tabell 11 I vilken utsträckning uppfattar du följande som problem i trafiken i den kommun där du bor? Efter kön, ålder, utbildningsnivå, delregion och stadsdel i Göteborg. (procent stort/litet problem² och balansmätt³) 2011

		Trängsel i biltrafiken			Förseningar i kollektivtrafiken			Buller från trafiken			Framkomlighet med cykel			Försämrad luftkvalitet			Otrygg miljö för fotgängare			Pågående väg- och järnvägsbyggen			Minsta antal svarande
		Stort prob.	Litet prob.	Balans	Stort prob.	Litet prob.	Balans	Stort prob.	Litet prob.	Balans	Stort prob.	Litet prob.	Balans	Stort prob.	Litet prob.	Balans	Stort prob.	Litet prob.	Balans				
	Samtliga	33	47	-14	32	41	-9	19	55	-36	13	66	-53	23	51	-28	22	51	-29	17	55	-38	2983
<i>Kön</i>	Kvinna	34	47	-13	34	41	-7	19	55	-36	14	65	-51	27	49	-22	26	50	-24	18	54	-36	1570
	Man	31	48	-17	30	42	-12	19	56	-37	13	67	-54	20	54	-34	19	52	-33	15	56	-41	1406
<i>Ålder</i>	16-29 år	37	40	-3	47	28	+19	17	55	-38	14	63	-49	21	52	-31	19	55	-36	20	50	-30	448
	30-49 år	37	46	-9	35	38	-3	22	51	-29	16	63	-47	24	49	-25	23	48	-25	15	52	-37	942
	50-64 år	32	48	-16	29	44	-15	19	55	-36	13	67	-54	24	51	-27	23	50	-27	19	56	-37	851
	65-85 år	26	53	-27	23	51	-28	16	60	-44	10	71	-61	22	51	-29	22	52	-30	15	61	-46	738
<i>Utbildning¹</i>	Låg	25	55	-30	22	53	-31	16	60	-44	11	74	-63	20	56	-36	20	53	-33	15	61	-46	592
	Medellåg	29	50	-21	30	42	-12	16	58	-42	13	67	-54	20	52	-32	21	53	-32	17	55	-38	892
	Medelhög	36	43	-7	38	36	+2	19	54	-35	13	65	-52	26	50	-24	24	50	-26	17	54	-37	667
	Hög	41	41	0	38	36	+2	24	48	-24	17	62	-45	28	47	-19	25	46	-21	18	52	-34	776
<i>Delregion</i>	Göteborgsreg	53	25	+28	47	24	+23	28	42	-14	15	61	-46	36	35	+1	28	41	-13	23	43	-20	1444
	Sjuhärad	18	64	-46	19	52	-33	11	63	-52	13	66	-53	15	58	-43	21	57	-36	13	62	-49	394
	Skaraborg	6	78	-72	10	67	-57	8	76	-68	7	79	-72	8	72	-64	13	65	-52	6	77	-71	469
	FyrBoDal	10	73	-63	15	61	-46	11	69	-58	16	71	-55	9	68	-59	17	59	-42	17	66	-49	533
<i>Stadsdel</i>	Nordost	57	14	+43	53	15	+38	30	36	-6	12	54	-42	46	25	+21	31	32	-1	29	27	+2	102
	Örgryte & Härlanda	80	3	+77	57	17	+40	34	28	+6	16	58	-42	62	16	+46	28	29	-1	38	29	+9	95
	Centrum & Linnéstaden	66	12	+54	57	15	+42	38	29	+9	24	49	-25	51	24	+27	36	33	+3	21	40	-19	212
	Sydväst	63	16	+47	48	20	+28	31	38	-7	15	60	-45	45	24	+21	37	32	+5	18	43	-25	232
	Hisingen	72	11	+61	51	20	+31	29	39	-10	17	55	-38	46	25	+21	37	32	+5	31	30	+1	834

¹ 'Låg' motsvarar som mest grundskola eller motsvarande obligatorisk skola; 'medellåg' motsvarar studier/examen från gymnasium, folkhögskola eller motsvarande; 'medelhög' motsvarar eftergymnasial utbildning men ej examen från högskola/universitet; 'hög' motsvarar examen från högskola/universitet.

² 'Stort problem' innefattar svarsalternativen 'mycket stort problem' och 'ganska stort problem'. 'Litet problem' innefattar svarsalternativen 'ganska litet problem' och 'mycket litet problem'.

³ Balansmättet beräknas som andelen som svarat att problemet är stort minus andelen som svarat att problemet är litet. Ett positivt balansmätt i tabellen indikerar ett större problem, ett negativt balansmätt indikerar ett mindre problem.

Tabell 11 forts. I vilken utsträckning uppfattar du följande som problem i trafiken i den kommun där du bor? Efter trafikstråk och familjesituation (procent stort/litet problem¹ och balansmått²). 2011

		Trängsel i biltrafiken			Förseningar i kollektivtrafiken			Buller från trafiken			Framkomlighet med cykel			Försämrad luftkvalitet			Otrygg miljö för fotgängare			Pågående väg- och järnvägsbyggen			Minsta antal svarande
		Stort prob	Litet prob.	Balans	Stort prob	Litet prob.	Balans	Stort prob.	Litet prob.	Balans	Stort prob.	Litet prob.	Balans	Stort prob.	Litet prob.	Balans	Stort prob.	Litet prob.	Balans				
<i>Trafikstråk</i> ³	E6N/Bohusbanan	24	53	-29	25	47	-22	14	62	-48	18	62	-44	13	60	-47	23	51	-28	7	63	-56	277
	E45/Norge-Vänerbanan	23	56	-33	22	49	-27	11	60	-49	12	74	-62	13	60	-47	14	59	-45	40	41	-1	250
	E20 Västra Stambanan	12	68	-56	29	47	-18	15	62	-47	7	77	-70	13	62	-49	15	62	-47	11	66	-55	499
	Väg 40/Kust-till-kustbanan	22	56	-34	21	50	-29	16	57	-41	15	62	-47	19	54	-35	20	53	-33	14	59	-45	366
	E6S/Västkust-banan	49	23	+26	48	22	+26	24	43	-19	5	68	-63	32	41	-9	20	43	-23	17	42	-25	101
	Övriga kommuner	44	38	+6	38	37	+1	22	50	-28	15	63	-48	31	44	-13	27	45	-18	18	53	-35	1484
<i>Familj</i>	Ej barn 0-15 år	33	48	-15	31	43	-12	19	56	-37	12	67	-55	24	51	-27	21	52	-31	17	56	-39	2217
	Barn 0-6 år	37	44	-7	38	35	+3	21	50	-29	17	60	-43	20	55	-35	25	48	-23	18	50	-32	409
	Barn 7-15 år	32	49	-17	32	39	-7	19	56	-37	17	63	-46	24	49	-25	26	44	-18	15	54	-39	516

¹ 'Stort problem' Innefattar svarsalternativen 'mycket stort problem' och 'ganska stort problem'. 'Litet problem' innefattar svarsalternativen 'ganska litet problem' och 'mycket litet problem'.

² Balansmättet beräknas som andelen som svarat att problemet är stort minus andelen som svarat att problemet är litet. Ett positivt balansmått i tabellen indikerar ett större problem, ett negativt balansmått indikerar ett mindre problem.

³ 'E6N/ Bohusbanan' innefattar Kungälv, Stenungsund, Uddevalla, Tjörn och Orust. 'E45/Norge-Vänerbanan' innefattar Ale, Lilla Edet, Trollhättan och Vänersborg. 'E20/Västra Stambanan' innefattar Partille, Lerum, Alingsås, Vårgårda, Herrljunga, Falköping, Skövde, Essunga, Vara, Skara och Götene. 'Väg 40/Kust-till-kustbanan' innefattar Härryda, Mark, Bollebygd, Borås och Ulricehamn. 'E6S/Västkustbanan' innefattar Mölndal, Kungsbacka, Varberg och Falkenberg.

SOM-institutet vid Göteborgs universitet genomför årligen nationella och lokala frågeundersökningar och anordnar seminarier på temat Samhälle, Opinion och Medier.

SOM-institutet | Seminariegatan 1B | Box 710, 405 30 Göteborg
031 786 3300 | info@som.gu.se | www.som.gu.se

