

I FRAMTIDENS SKUGGA

LENNART WEIBULL, HENRIK OSCARSSON
OCH ANNIKA BERGSTRÖM

Framtiden kastar på mig sin saliga skugga; den är inget annat än flödande sol. Den till synes motsägelsefulla diktraden är hämtad från den finlandssvenska poeten Edith Södergrans diktsamling *Framtidens skugga*, utgiven 1920, vars titel har varit en resonansbotten vid tolkningen av resultaten från den nationella SOM-undersökningen 2011. Diktsamlingen *Framtidens skugga* är visserligen från en annan tid. Den är framsprungen ur en expressionistisk tradition och präglas av stark påverkan från filosofen Nietzsche (Hägg, 1996:447). Den innehåller ”rytmer som tyckas laddade av gnistrande solenergi” och tro på framtiden (Landquist, 1926:231f; Olsson, 1946). Det inledande citatet är hämtat från den centrala dikten med samma namn som hela samlingen.¹ I den framträder kampen mellan ljus och mörker, en kamp som är skriven i ”de eviga tidernas bok”.

Dikterna i *Framtidens skugga* präglas av en ambivalens inför framtiden. Det handlar om både en trotsig kamp för en bättre framtid, men det finns även en resignation inför det egna ödet. Edith Södergran blev redan vid 17 års ålder diagnosticerad för tbc – och hon avled bara 31 år gammal.² Hennes egen situation framskymtar i rader som ”Jag anar dödens skugga” och ”genomborrad av ljus ska jag dö” samtidigt som raderna ”Upp att söka framtidens flammande sol bortom skogen” i dikten Nätet står för en optimism om framtiden. Det har ansetts att dikterna även rymmer en påverkan av det mörka tidsläget, där det nyss avslutade kriget resulterat i ett förhärjat Europa, något som påverkade hennes sätt att se på framtiden (Tideström, 1960:196ff; Meurer-Bongardt, 2011). Edith Södergran hade själv känt av krigets umbäranden på nära håll. Hon var född 1892 i St Petersburg av finlandssvenska föräldrar. Då hon var mindre än ett år gammal flyttade föräldrarna till Raivola på Karelska näset. Hon gick i skolan i St Petersburg och kunde där följa de olika faserna i den ryska revolutionen (Olsson, 1946; Tideström, 1960). Tron på framtiden framträder inte minst i dikten *Var är mitt hemland*, där slutraden är ”Jag är den sälla övervinnaren av det förflutna”.

Förväntan på, eller osäkerhet inför vad framtiden bär med sig är ett ständigt aktuellt tema inom litteratur, konst och vetenskap, även om den givetvis varierar mellan olika tider och olika människor. Edith Södergran är inte heller ensam om att använda skuggorna som metafor. I själva verket kan metaforen att framtiden kastar skuggor över samtiden härledas ända tillbaka till kyrkofadern Augustinus (354-430), som menade att vi alltid lever med framtiden; framtiden – liksom även det förgångna – är närvarande i nuet. I den elfte boken i hans stora verk *Confessiones* skriver han att

framtiden är de förväntningar vi idag har på den (Augustinus, 1990:289). Detta har idéhistorikern Sven-Eric Liedman tagit som utgångspunkt i sitt monumentala arbete *I skuggan av framtiden*, som redovisar modernitetens historia från de franska upplysningsfilosoferna fram till idag (Liedman, 1997). Liedman visar att Augustinus linjära tidsbegrepp som bygger på att tiden liksom flyter igenom honom måste förstås mot bakgrund av hans syn att det är Gud som har kontrollen och bestämmer tidsflödets innehåll. När vi inte längre lägger in ett sådant gudomligt perspektiv blir människan enligt Liedman "historiens medskapare, ja stundtals mer eller mindre suverän agent i sitt eget drama. Framtiden kastar sin skugga också över henne. Men det är en framtid för vilken hon själv bär ansvaret" (Liedman, 1997:519f).

Oavsett de filosofiska föreställningarna om tiden och varat kan vi utgå ifrån att vi alla har förväntningar på framtiden. Dessa är påverkade av vad som händer i vår omvärld liksom de påverkar hur vi uppfattar vår samtid. Det är just den osäkerhet om framtiden som i Edith Södergrans dikter *Framtidens skugga* blir till en ambivalens mellan sol och skugga som vi vill knyta an till genom titeln på årets publikation från den nationella SOM-undersökningen. Visserligen är Sverige på många sätt fortsatt en lycksalig ö (jfr Holmberg m fl, 2011), där många indikatorer pekar uppåt eller i varje fall förefaller stabila. Men det som händer i omvärlden ger antydningar om vad som kan vara framtidens skuggor. Den europeiska krisen som inte bara handlar om ekonomi utan förebådar ett förändrat politiskt landskap, där EU delas upp i en inre och ett yttre grupp, är kanske ett av de tydligaste tecknen. Men inom landet handlar det om åldrandet och om pensionssystemets gränser. Ökade sociala klyftor mellan olika grupper frammanar bilden av en kommande social oro. De politiska och ekonomiska signalerna har också varnat för kommande problem: tillväxten avtar och utrymmet för politiska åtgärder minskar.

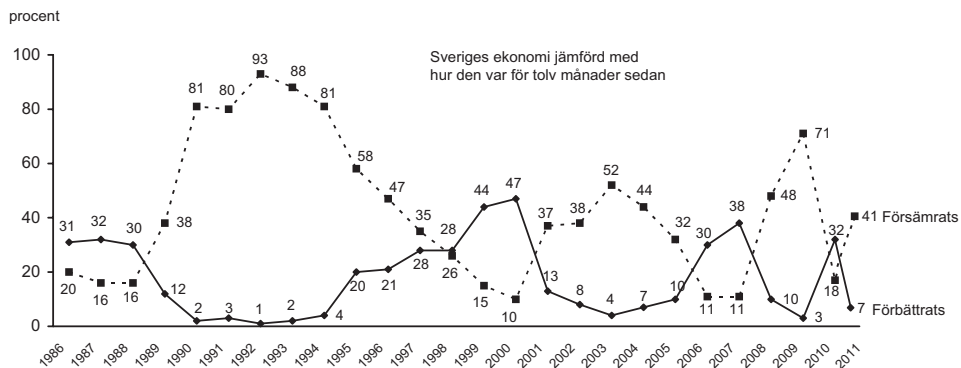
De frågor vi ställer oss i våra analyser av den hösten 2011 genomförda SOM-undersökningen gäller därför vilka skuggor som kan finnas och hur de påverkar svenskarnas syn på samhälle, politik och medier. För att få svaren på frågorna måste vi även blicka bakåt. Det är möjligt genom tidsserier som sträcker mer än ett kvartsekel tillbaka i tiden. I detta inledande kapitel är syftet att ge en övergripande bild av svenskarnas åsikter och vanor inom ekonomi, politik och medier.

En skugga över ekonomin

Bedömningar av den ekonomiska utvecklingen bakåt och framåt i tiden är nyckelindikatorer för att bedöma rådande opinionsklimat. Allmänhetens syn på det ekonomiska läget mäts med hjälp av en fråga där man får bedöma den ekonomiska utvecklingen i Sverige. Det visar sig att 41 procent hösten 2011 bedömde att ekonomin under de senaste tolv månaderna hade försämrats och endast 7 procent att den förbättrats. Det är stort sett samma dystra ekonomiska utblick som under den globala finanskrisen 2008 och en relativt stor förändring i jämförelse med bedömningarna från 2010 (figur 1).

Figur 1 Bedömning av Sveriges ekonomi (procent)

Fråga: "Enligt din uppfattning, har den svenska ekonomin under de senaste 12 månaderna förbättrats, förblivit densamma, eller försämrats?"

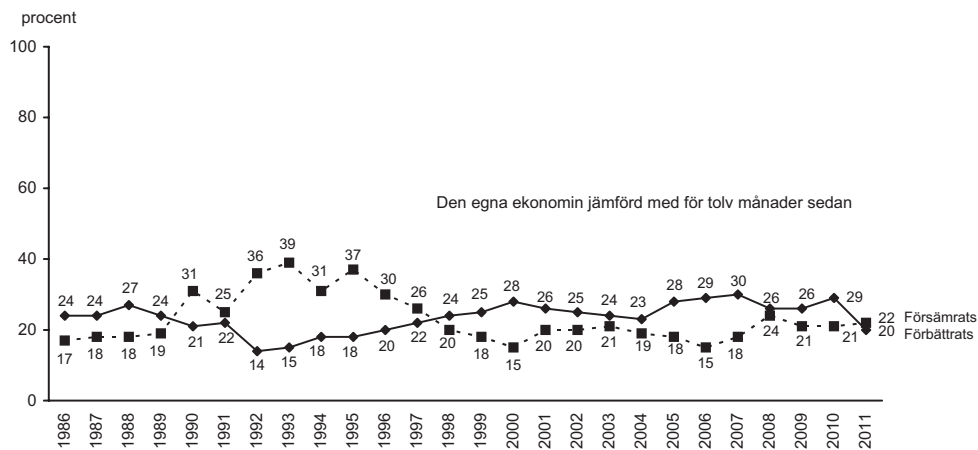


Kommentar: Alla svarande ingår i procentbasen.

Källa: Den nationella SOM-undersökningen 1986-2011.

Figur 2 Bedömning av den egna ekonomin (procent)

Fråga: "Enligt din uppfattning, har din egen ekonomi under de senaste 12 månaderna förbättrats, förblivit densamma, eller försämrats?"



Kommentar: Alla svarande ingår i procentbasen.

Källa: Den nationella SOM-undersökningen 1986-2011.

När svenskarna bedömer vad de tror om de kommande månaderna blir bilden i stort sett densamma. Nästan hälften av svarspersonerna (48 procent) tror på en försämring och bara 6 procent på förbättring. Även om pessimismen är stor visar tidskurvan att bedömningarna av det ekonomiska läget var betydligt dystrare under första hälften av 1990-talet under den utdragna lågkonjunktur som följde efter bankkrisen liksom under finanskrisens mörka 2009 och tiden efter den så kallade IT-kraschen 2001.

Synen på ekonomin i det egna hushållet uppvisar inte lika drastiska förändringar över tid. Visserligen upplevde över 35 procent av allmänheten försämringar under krisåren i början av 1990-talet, men för närmare hälften skedde inte särskilt stora förändringar (figur 2). Under den senaste finanskrisen steg visserligen andelen som uppgav att det blivit sämre, men det var ändå något fler som ansett sig ha fått det bättre. Att bedömningen av hushållsekonomin uppvisar mindre variation är en viktig tolkningsram för vad som skett mellan 2010 och 2011. Det framgår att andelen som bedömer att de under det gångna året fått det sämre ligger på i stort sett samma nivå som under de senaste tre åren. Det som emellertid skiljer sig är ett relativt kraftigt fall i andelen som uppger sig ha fått det bättre. I själva verket är detta den största nedgången mellan två enskilda år sedan 1991-1992, alltså det som var upptakten på den djupa konjunktursvacka som sedan varade första hälften av 1990-talet.

Om vi vänder oss till framtidsbedömningarna reflekterar de skuggorna över det egna hushållets ekonomi. Nästan var femte person tror på en försämrad hushållsekonomi under det kommande året. Det är viss ökning i förhållande till SOM-undersökningen 2010. Innebörden är att det både finns en klart minskad ekonomisk framtidstro och en något ökad tro på försämringar. Men framtidsbedömningarna uppvisar klara variationer mellan olika grupper.

Det generella mönstret är att yngre bedömer att deras ekonomiska situation kommer att förbättras medan de äldre tror att den egna ekonomin kommer att försämrats, bedömningar som rimligen mer har att göra med faser i livet än med samhällsekonomin. Bland högutbildade och bland boende i storstäder är det en klar övervikt för dem som tror att de kommer att få det bättre än som kommer att få det sämre. I alla grupper är emellertid är den största andelen de som tror att hushållsekonomin kommer att vara i stort sett densamma (tabell 1).

Förändringen mellan 2010 och 2011 uppvisar ett tämligen samstämmigt mönster. Optimismen om framtiden minskar i alla grupper. Nedgången är störst bland yngre medelålders och egna företagare. De grupper där pessimismen ökar klart över genomsnittet är bland 50-64-åringarna och de högre tjänstemännen.

Vi kan även belysa gruppskillnader i fråga om de samhällsekonomiska bedömningarna. De som är mest pessimistiska om den svenska ekonomin under de kommande tolv månaderna är högutbildade, högre tjänstemän och äldre. Det kontrasterar mot 2010 då högre tjänstemän och företagare gjorde en klart mer optimistisk bedömning än arbetare. Då drog vi slutsatsen att klasskomponenten var avgörande och att moderata sympatisörers optimism var uttryck för en tro på regeringen Reinfeldt (M) medan Socialdemokraternas kärnväljare var tveksamma. Det är troligt att det mönster som framträdde år 2010 hade att göra med att det var ett valår och ekono-

min allmänt uppfattades som god, men kanske också på grund av att Sverige klarat sig förhållandevis väl under den globala krisen. Det gäller inte 2011, då det snarast är ekonomiska skuggor som framträder.

Tabell 1 Synen på det egna hushållets ekonomiska situation under de kommande tolv månaderna 2010 och 2011 (procent)

	2010			2011			Differens	
	Bättre	Sämre	Antal	Bättre	Sämre	Antal	Bättre	Sämre
Kvinnor	25	18	1679	17	19	777	-8	+1
Män	29	12	1 512	20	16	669	-9	+4
16-29 år	45	8	510	40	9	223	-5	+1
30-49 år	41	7	979	26	11	469	-15	+4
50-64 år	21	11	887	11	21	409	-10	+10
65-85 år	5	33	815	2	29	345	-3	+4
Lägutbildad	10	29	694	8	25	267	-2	-4
Medellägutb	30	12	1 056	21	13	474	-9	+1
Medelhögutb	32	11	621	16	20	291	-16	+5
Högutbildad	34	10	800	25	17	399	-9	+7
Arbetare	23	20	1 306	17	19	585	-6	-1
Tjänstemän	30	11	1 047	18	16	480	-12	+5
Högre tj.män	31	8	283	20	19	130	-11	+11
Företagare	39	5	244	21	11	126	-18	+6
Glesbygd	25	15	476	20	19	211	-5	+4
Mindre tätort	25	17	726	18	19	288	-7	+2
Större stad	28	15	1 432	18	18	739	-10	+3
Storstad	29	13	483	20	14	211	-9	+1
Samtliga	27	15	3 171	18	18	1 446	-9	+3

Kommentar: Frågan lyder: "Hur tror du att ekonomin kommer att förändras de kommande 12 månaderna?" Därefter anges alternativet "Din ekonomiska situation". Skalan är tregradig: "Förbättras", "Förbli ungefär densamma", "Försämras". I tabellen anges inte procenttalet för "Förbli ungefär densamma".

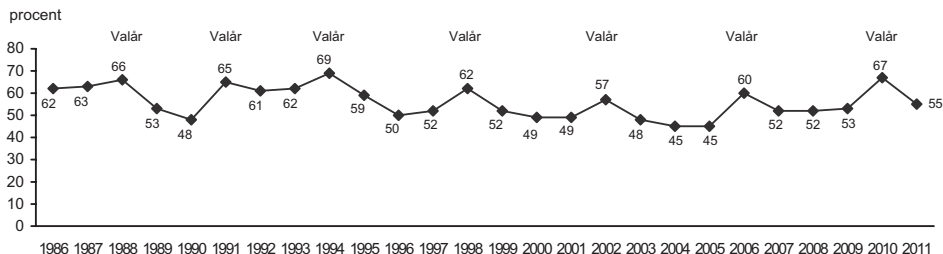
Källa: Den nationella SOM-undersökningen 2010 och 2011.

Politiska eftervalsindikatorer

De årligen återkommande SOM-undersökningarna har tidigare uppmärksammats för de starka valårseffekter som gör sig gällande i de långa tidsserierna (Holmberg, 1994; Strömbäck och Johansson, 2007). Valårseffekterna visar sig tydligast när det gäller partiövertygelse och politikerförtroende. Eftervalsåret 2011 ska vi således förvänta oss en minskad partiövertygelse precis som det visade sig 2003 och 2007.

Figur 3 Partiövertygelse (procent)

Fråga: (till personer som uppgivit sig sympatisera med något politiskt parti) "Anser du dig vara en övertygad anhängare av detta parti?" Svarsalternativ: "ja, mycket övertygad; ja, något övertygad; nej".

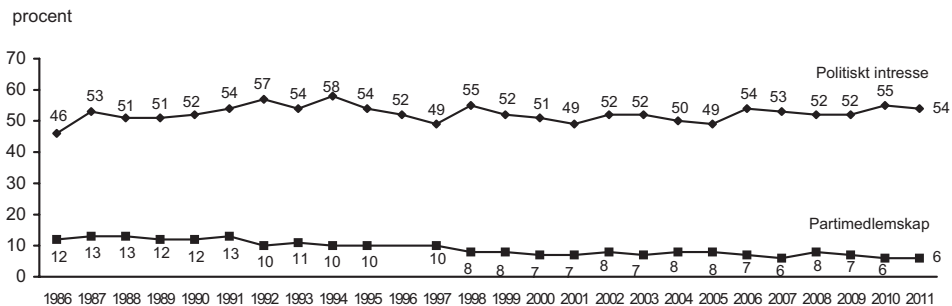


Kommentar: Resultaten visar andelen personer som svarat mycket eller något övertygad. Samtliga svarspersoner i SOM-undersökningen ingår i procentbasen.

Källa: Den nationella SOM-undersökningen 1986-2011.

Figur 4 Politiskt intresse och partimedlemskap (procent)

Fråga: "Hur intresserad är du i allmänhet av politik?" Fyra svarsalternativ: "mycket intresserad; ganska intresserad; inte särskilt intresserad; inte alls intresserad".



Kommentar: Resultaten avser dem som angett mycket och ganska intresserade av politik respektive andel partimedlemmar bland samtliga svarande i SOM-undersökningen. Frågan om partimedlemskap ingick inte 1996. Medlemskap i ungdoms- respektive kvinnoförbund är inkluderade i partimedlemskap.

Källa: Den nationella SOM-undersökningen 1986-2011.

SOM-undersökningen 2011 bekräftar ännu en gång den allmänna slutsatsen att den svenska demokratin upplivas av valrörelser. Partierna kommer närmare medborgarna och partiengagemanget ökar. När valet är förbi faller på nytt engagemanget till en lägre men stabil nivå. Andelen svenskar som uppger att de betraktar sig själva som

övertygade anhängare av sitt bästaparti minskade med 12 procentenheter från 67 procent valåret 2010 till 55 procent eftervalsåret 2011 (figur 3). Nedgången är något lite mindre än uppgången var från förvalsåret 2009 till valåret 2010, men den skillnaden är inte statistiskt säkerställd. Närmare analyser visar att valårseffekten för partiövertygelse finns inom i stort sett alla grupper. Den är exempelvis lika tydligt synlig bland kvinnor som bland män och bland yngre som bland äldre.

Människors politiska intresse verkar inte i någon större utsträckning påverkas om det är valår, utan följer snarast en tydlig ålderscykel: ju äldre människor blir desto starkare är intresset för politik. Det finns visserligen en svag tendens för ett par procentenheters uppgång de senaste valen, men generellt gäller ett stabilt stort politiskt intresse. Andelen som anger att de är mycket eller ganska politiskt intresserade ligger flertalet år strax över femtio procent (figur 4).

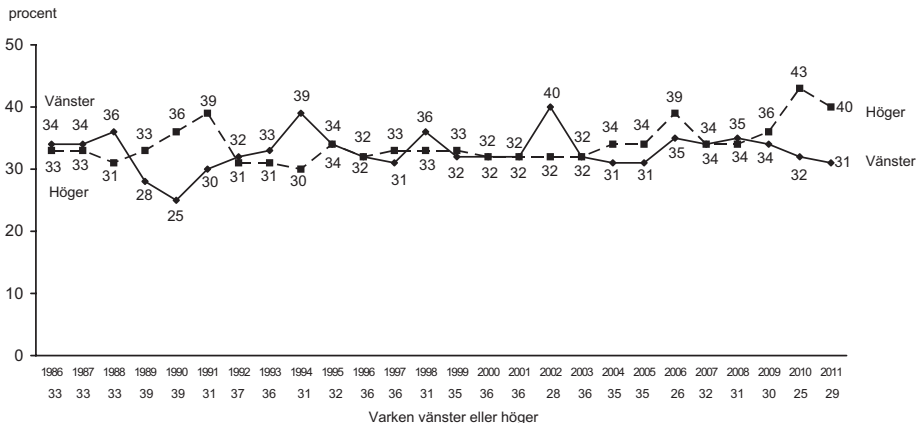
Att den partipolitiska övertygelsen ökar under valår verkar inte ha några effekter på svenskarnas partimedlemskap. Det är en förhållandevis liten andel som är medlemmar i något politiskt parti och andelen sjunker sakta. Fram till mitten av 1990-talet var andelen partimedlemmar drygt tio procent, de senaste åren har andelen stannat vid drygt fem procent; möjligen har minskningen nu nått botten (figur 4). Om vi vill sätta in andelen i ett något större perspektiv kan det noteras att omkring 30 procent uppger medlemskap i idrotts- eller friluftorganisation, omkring 15 procent i kulturförening, humanitär hjälporganisation respektive lokal samhällsförening och 5 procent i miljöorganisation.

Ytterligare en indikator på de politiska vindarna är den ideologiska självplaceringen. Också här har vi tidigare kunnat observera vissa valårseffekter: andelen som uppger att de själva står till vänster eller till höger i politiken ökar och andelen mittenväljare minskar alltid regelmässigt i valårsmätningarna och efter valåret ökar på nytt andelen som placerar sig i mitten: den är en uppgång från den rekordlåga siffran 25 procent valåret 2010 till 29 procent eftervalsåret 2011 (figur 5). Också den senare siffran är dock i ett längre tidsperspektiv relativt låg. De ideologiska vindarna valåren syns som väntat mycket tydligt i resultaten från SOM-undersökningarna med vänstermobilisering i samband med 1988, 1994, 1998 och 2002 års val och högermobilisering vid valen 1991 och 2010. Undantaget är valåret 2006 då andelen vänster- och högeridentifierade ökade samtidigt.

Alliansens framgångsrika opinionsbildning bland mittenväljare är viktiga förklaringar till denna polariserade bild av den svenska väljarkåren som växte fram efter 2008 och också bidrog i en kraftig ökning av förtroendet för regeringen (Holmberg och Weibull, 2011). Att det eftervalsåret skulle ske en nedgång var väntat, men det som möjligen överraskar är att högeropinionens andel minskar förhållandevis lite. Om vi jämför med vad som hände efter högermobiliseringen i valet 1991, var fallet till efterföljande år sju procentenheter samtidigt som vänsteropinionen ökade något. År 2011 är minskningen för högeropinionen bara tre procentenheter och eftersom vänsteropinionen också tappade något kvarstår den ideologiska klyftan. Klyftan är dessutom den näst största ett icke valår under de undersökta 25 åren; den största noteras för förvalsåret 1990.

Figur 5 Ideologisk vänster-högerplacering (procent)

Fråga: "Man talar ibland om att politiska åsikter kan placeras in på en vänster-högerskala. Var någonstans skulle du placera dig själv på en sådan skala?" Fem svarsalternativ: "klart till vänster; något till vänster; varken till vänster eller till höger; något till höger; klart till höger".

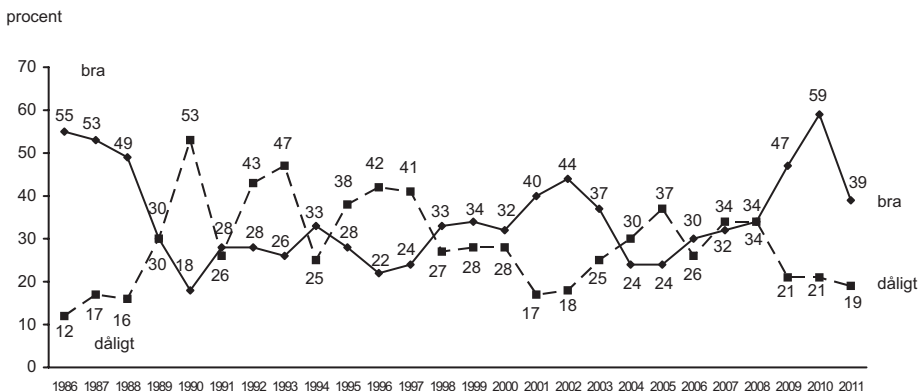


Kommentar: Personer som ej besvarat frågan är inte medtagna i analysen. De utgör omkring 3-5 procent av svarpersonerna genom åren.

Källa: Den nationella SOM-undersökningen 1986-2011.

Figur 6 Bedömning av regeringens arbete (procent)

Fråga: "Hur tycker du att regeringen sköter sin uppgift?" Fem svarsalternativ: "mycket bra; ganska bra; varken bra eller dåligt; ganska dåligt; mycket dåligt".



Kommentar: Resultaten visar andel svarande som angett mycket eller ganska bra/dåligt. Procentbasen utgörs av samtliga svarande i SOM-undersökningen. Observera att åren 1991, 1994 och 2006 ägde det rum ett regeringsskifte mitt i undersökningsperioden för SOM-undersökningarna.

Källa: Den nationella SOM-undersökningen 1986-2011.

Ytterligare en politisk indikator som SOM-institutet mätt sedan starten 1986 är hur regeringen sköter sin uppgift – *job performance*. Den brukar vara en av de bästa prediktorerna för regeringsskifte vi känner till. I de nationella SOM-undersökningarna låter vi respondenterna bedöma regeringen på en femgradig skala från mycket bra till mycket dåligt (figur 6). Som vi har visat var under krishösten 2008 andelen svenskar som tyckte regeringen gjorde ett dåligt jobb lika stor (34 procent) som andelen som tyckte regeringen gjorde ett bra jobb. Redan hösten 2009 var det en mycket klar övervikt för andelen bra (47 mot 21 procent). Vi har i tidigare rapporter visat att svenska folket gav Alliansregeringen ett mycket gott betyg för hanteringen av finanskrisen: alliansregeringen nådde den högsta siffran i SOM-institutets mätserie. Vi kan i perspektiv av nedgången under eftervalsåret – från 59 till 39 procent som anser att regeringen sköter sin uppgift mycket eller ganska bra – dra slutsatsen att den stora andelen 2010 också var ett uttryck för en skicklig användning av krishanteringen för den politiska mobiliseringen under valåret 2010. Det hör samtidigt till bilden att även 39 procent är en ganska hög andel för ett icke valår; med undantag för 2009 får vi gå tillbaka till 1993 för att finna en statistiskt säkerställd andel som ligger högre än 2011.

Det vi således kan se är att de politiska eftervalsvindarna blåser i en i stort sett förväntad riktning. En andra iakttagelse är att Alliansregeringen hösten 2011 till stor del kunde behålla det ideologiska övertag de skaffat sig genom mobiliseringen i förvalet 2010. Mycket tyder på att en viktig förklaring var den utdragna debatten om ledarskapet inom Socialdemokraterna.

Oro inför framtiden

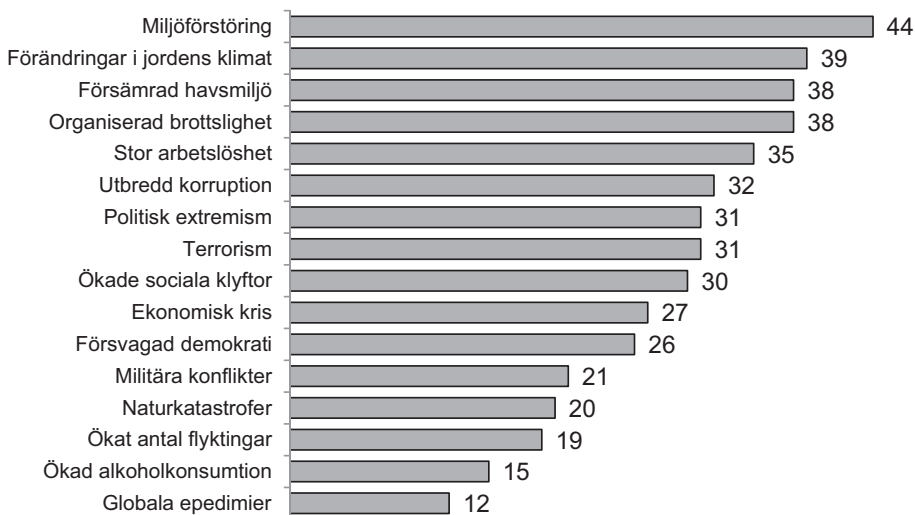
Att väcka hopp och stilla oro är två grundrecept för framgångsrik opinionsbildning. Människors oro för saker som arbetslöshet, ohälsa, klimatförändringar, terrorism, världskrig eller epidemier är viktiga komponenter i det som ibland benämns opinionsklimat (*policy mood*) (Stimson, 1999). Befolkningens bekymran över rådande förhållanden och över den framtida utvecklingen sätter sin prägel på tidsandan och bestämmer förutsättningarna för samhällsdebatt och opinionspåverkan på många områden.

I SOM-undersökningarna undersöks sedan 1986 hur oroande befolkningen uppfattar utvecklingen inom olika samhällsområden. Frågan vi ställer gäller nuet men tar tydligt sikte på framtiden: ”Om du ser till läget idag, vad upplever du själv som mest oroande inför framtiden?”. I figur 7 redovisas andelen svenskar som år 2011 uppgav att de upplevde läget som ”mycket oroande” på 16 olika områden.

Framtiden kastar sina skuggor över svenska folkets orosbedömningar främst när det gäller miljöområdet. Miljöförstöring, förändringar i jordens klimat och försämrad havsmiljö utgör idag de tre största orosområdena för befolkningen. Andelen som upplever miljöförstöringen som mycket oroande var 44 procent 2011. Oron för organiserad brottslighet och stor arbetslöshet samlar nästan lika stor andel (38

respektive 35 procent mycket oroade). Exempel på områden där svenska folket för närvarande inte upplever särskilt stark oro är ökat antal flyktingar (19 procent), ökad alkoholkonsumtion (15 procent) och globala epidemier (12 procent).

Figur 7 Svenska folkets oro inför framtiden 2011. Andel "mycket oroande" på 16 olika områden (procent)



Kommentar: Frågan lyder *Om du ser till läget idag, vad upplever du själv som mest oroande inför framtiden?* Frågan har fyra svarsalternativ: "mycket oroande", "ganska oroande", "inte särskilt oroande" och "inte alls oroande".

Källa: Den nationella SOM-undersökningen 2011.

Orosuppfattningar är inte konstanta över tid. Vi vet att de ibland kan förändras snabbt i samband med terrorangrepp, katastrofer eller pandemier. Ögonblicksbilden från 2011 bör därför kompletteras med de långa tidsserier vi har tillgång till (se tabell 2). Även om miljöfrågorna återfunnits i orostoppen bland svenska folket under mycket lång tid är noteringarna från 2011 ändå klart lägre än tidigare. Efter att folkopinionen exponerats för Al Gores film *En obehövlig sanning* under 2006-2007 var andelen mycket oroade för miljön klart högre än idag, hela 61 procent. Den högsta noteringen för oro för *miljöförstöring* återfinns emellertid ännu längre tillbaka i historien, efter seldödsommaren 1986 (72 procent oroande), vilket för övrigt är den högsta noteringen hittills för samhällsoro i Sverige på ett enskilt område.

Oron för *terrorism* ökade dramatiskt i Sverige i samband med angreppet mot World Trade Center den elfte september 2001. Mellan 2000 och 2001 steg andelen mycket

Tabell 2 Svenska folkets oro 1986-2011. Andel "mycket oroande" (procent)

Område	Undersökningsår													snitt							
	1986	1992	1988	1991	1993	1994	1996	2000	2001	2002	2003	2004	2005		2006	2007	2008	2009	2010	2011	
Nyrazism	-	-	-	-	-	-	-	56	54	55	58	-	-	-	-	-	-	-	-	56	
De militära rustningarna	54	-	47	-	-	-	-	-	-	-	-	-	-	-	-	-	-	-	-	-	51
Miljöförstöring	72	-	-	59	52	50	57	38	39	43	51	48	49	48	61	52	52	49	44	44	51
Organiserad brottslighet	-	-	-	-	-	-	-	-	45	47	57	49	-	38	-	-	-	-	47	38	46
Förändringar i jordens klimat	-	-	-	-	-	-	-	38	40	41	37	51	37	59	52	48	42	39	44	44	44
Terrorism	65	-	52	40	31	28	38	27	60	41	52	51	48	45	42	34	35	37	31	42	42
Försämrade havsmiljö	-	-	-	-	-	-	-	-	-	-	-	-	-	-	46	45	42	36	38	41	41
Stor arbetslöshet	-	-	-	56	60	48	69	18	25	39	40	-	45	25	25	39	45	36	35	40	40
Fattigdom i tredje världen	-	-	-	-	-	-	38	38	35	33	-	-	42	-	40	41	-	-	-	38	38
Politisk extremism	-	-	-	-	-	-	-	-	-	-	-	-	-	-	-	-	-	-	-	31	31
Religiösa motsättningar	-	-	-	-	-	-	-	-	35	26	-	-	-	-	-	-	-	-	-	-	31
Ökade sociala klyftor	-	-	-	-	-	-	-	-	-	-	-	-	-	25	-	-	31	32	30	30	30
Utbredd korruption	-	-	-	-	-	-	-	-	-	-	-	-	-	-	-	-	-	-	-	-	32
Motsättningar mellan rika och fattiga länder	28	-	25	-	-	-	-	-	-	-	-	-	-	-	-	-	-	-	-	-	29
Ökad alkoholkonsumtion	-	-	-	-	-	-	-	-	-	-	-	-	29	-	-	-	26	-	27	20	26
Ökat antal flyktingar	-	-	-	38	30	30	18	20	28	28	28	20	24	-	28	26	23	21	19	25	25
Risken för ett stormaktskrig	-	-	24	-	-	-	-	-	-	-	-	-	-	-	-	-	-	-	-	-	24
Stigande matpriser	-	-	-	-	-	-	-	-	-	-	-	-	-	-	-	24	-	-	-	-	24
Ekonomisk kris	-	-	-	40	37	31	30	9	17	25	24	18	16	12	13	25	21	20	27	23	23
Spridning av kriget på Balkan	-	-	-	26	19	-	-	-	-	-	-	-	-	-	-	-	-	-	-	-	23
Försvagad demokrati	-	-	-	-	-	-	-	-	-	-	-	-	-	16	-	-	-	-	22	26	21
Naturkatastrofer	-	-	-	-	-	-	-	-	-	-	-	23	-	-	18	-	24	19	15	20	20
Situationen i Ryssland	-	-	-	31	22	18	12	-	-	-	-	-	-	-	14	-	-	-	-	-	19
Befolkningsökningen	18	-	29	-	-	-	-	-	-	-	-	9	-	-	15	-	-	-	-	-	18
U-båtskränkningarna	-	-	18	-	-	-	-	-	-	-	-	-	-	-	-	-	-	-	-	-	18
Militära veganer	-	-	-	-	-	-	-	19	-	-	-	-	-	-	-	-	-	-	-	-	19
Militära konflikter	-	-	-	25	-	-	-	-	-	-	-	-	20	12	18	-	16	-	-	21	19
Sinande oljekällor	-	-	-	-	-	-	-	-	-	-	-	-	18	-	-	-	-	-	-	-	19
Företagens globalisering	-	-	-	-	-	-	-	-	-	-	-	-	17	-	-	-	-	-	-	-	18
Globala epidemier	-	-	-	-	-	-	-	-	-	-	-	-	-	-	15	-	-	-	-	-	17
Motorcykelgång	-	-	-	-	-	-	-	-	-	-	-	-	-	-	-	-	22	20	12	17	17
	-	-	-	-	-	-	-	16	-	-	-	-	-	-	-	-	-	-	-	-	16

Kommentar. Områdena har rangordnats efter det historiska snittet utan hänsyn till hur många gånger frågan ställts. Frågan lyder "Om du ser till läget idag, vad upplever du själv som mest oroande inför framtiden?" Frågan har fyra svarsalternativ: "mycket oroande", "ganska oroande", "inte särskilt oroande" och "inte alls oroande". Under perioden 1986-1993 ställdes frågan specifikt om "läget i världen idag".

Källa: Den nationella SOM-undersökningen 1986-2011.

oroade för terrorism från 27 till 60 procent. Intressant att notera i sammanhanget är att händelser på betydligt närmare håll – i Oslo och på Utøya den 22 juli 2011 – inte har satt några spår i svenska folkets oro för terrorism. Tvärtom *minskade* andelen oroade från 37 till 31 procent mellan 2010 och 2011.

Viktiga samhällsproblem

Svenska folkets starka oro för miljöförstöring och klimatförändringar hamnar mer i skymundan när vi istället ber människor besvara frågan ”Vilken eller vilka frågor eller samhällsproblem tycker du är viktigast i Sverige idag?”. Perspektivet förskjuts från det globala till det nationella och tidshorizonten blir kortare. Mer akuta samhällsproblem på hemmaplan – såsom ekonomisk kris, välfärd och sysselsättning – hamnar då högre på medborgarnas dagordning.

I tabell 3 redovisas utvecklingen 1987-2011 av vilka samhällsproblem svenska folket spontant nämnt som viktiga på en helt öppen fråga. Liksom så många gånger tidigare det senaste kvartsseklet är det frågor som rör arbetsmarknaden som hamnar överst på dagordningen i 2011 års undersökning. Närmare en tredjedel av befolkningen (30 procent) nämner ett samhällsproblem som kan föras till kategorin *arbetsmarknad*. Det är givetvis i första hand den höga arbetslösheten som upplevs som viktig. På en delad andraplats på svenska folkets lista över viktiga samhällsproblem kommer utbildning och sjukvård 25 respektive 24 procent omnämmanden. Därefter följer en rad problemområden som samlar ungefär lika stora andelar: sociala frågor och äldreomsorg (17 procent), ekonomi och miljö (14 procent), integration (14 procent).

Den helt dominerande samhällsfrågan i de första SOM-undersökningarna från slutet av 1980-talet var miljön. Därefter kom sjukvård samt lag och ordning, där den senare ska betraktas i ljuset av mordet på Olof Palme 1986. Lågkonjunkturen under första hälften av 1990-talet kastade om svenska folkets politiska dagordning. Nu kom sysselsättningen och den nationella ekonomin i centrum. Sysselsättningen har därefter med några få års undantag behållits sin plats högt upp på den politiska dagordningen och de senaste åren dominerat.

Människors bedömningar påverkas givetvis av vad som händer i omvärlden, inte minst av vad som är aktuellt under undersökningsperioden. I ljuset av den debatt som fördes hösten 2011 om kvaliteten på upphandlad äldreomsorg är det någon överraskande att äldreomsorg inte ökar nämnvärt när det gäller viktiga samhällsfrågor: området nämdes 2010 av 14 procent och 17 procent 2011.

De viktigaste förändringarna i närtid när vi jämför hösten 2011 med valåret 2010 är att samhällsproblem knutna till ekonomi har blivit viktigare (8 till 15 procent; +7 procentenheter) och nämns idag av en nästan lika stor andel som under finanskrisen hösten 2008 (17 procent). Samtidigt har arbetsmarknadsfrågor och immigrationsfrågor blivit mindre viktiga (båda -5 procentenheter).

Tabell 3 Medborgarnas dagordning när det gäller viktiga samhällsproblem. Andel som nämnt samhällsproblemet 1987-2011 (procent)

Samhällsfråga	1987	1988	1989	1990	1991	1992	1993	1994	1995	1996	1997	1998	1999	2000	2001	2002	2003	2004	2005	2006	2007	2008	2009	2010	2011	Diff 2010-2011	
Arbetsmarknad	17	8	3	8	40	49	60	59	51	59	50	52	30	16	15	16	15	21	34	46	23	22	38	35	30	-5	
Utbildning	12	8	10	10	8	10	8	10	8	7	10	22	32	36	38	32	23	18	19	24	21	22	21	22	26	25	-1
Sjukvård	24	22	23	20	19	22	18	15	24	35	30	41	39	42	38	42	32	27	29	25	24	24	26	24	26	24	-2
Sociala frågor/problem	14	18	13	14	10	8	13	12	9	21	6	9	9	11	12	12	14	11	12	15	11	11	16	17	17	+1	
Äldre frågor	10	10	16	14	17	14	17	12	10	17	20	16	21	24	23	24	21	20	20	16	14	16	13	14	17	+3	
Ekonomi	8	10	9	33	24	40	30	40	29	14	7	9	6	4	8	8	10	8	6	6	6	8	17	14	8	+7	
Miljö/energi	61	68	55	42	39	22	19	21	30	12	11	10	12	11	10	10	11	7	8	12	15	23	24	23	15	15	±0
Integration/immigration	7	8	11	14	13	19	26	12	14	13	10	12	11	13	20	12	11	15	15	14	13	15	19	14	14	-5	
Lag och ordning	22	14	40	12	16	9	9	12	26	15	14	16	17	16	13	12	18	19	17	15	15	16	10	9	6	-3	
Familjepolitik	9	10	11	11	8	9	11	8	6	7	9	9	8	10	9	11	10	9	7	7	7	6	6	4	5	+1	
Skatter	6	9	14	12	6	2	2	2	3	5	7	5	8	7	5	8	7	6	7	9	7	5	4	5	4	3	-1
Infrastruktur	1	1	1	3	1	1	0	1	0	0	0	0	0	0	2	2	1	1	2	2	2	3	1	2	3	-1	
Bostäder/byggnadsfrågor	6	7	6	5	5	3	1	1	1	1	0	1	1	2	2	3	2	1	2	2	2	2	1	2	3	+1	
Demokrati/rättigheter	1	3	2	2	2	2	1	2	2	3	4	3	3	3	3	3	4	4	5	4	5	4	4	4	3	-1	
Offentlig service/kommun/region	1	1	1	1	3	1	2	1	2	3	6	1	1	3	2	5	1	1	1	1	1	1	1	1	2	+1	
Svensk utrikespolitik	3	2	2	5	2	2	2	2	1	3	3	3	2	2	1	2	2	2	3	1	2	1	1	1	2	±0	
Moral/etik	4	5	3	8	7	12	9	16	7	3	2	5	4	5	4	8	3	2	1	1	1	1	1	1	2	+1	
Ideologi	1	1	2	1	1	1	1	2	2	4	3	3	1	1	1	1	1	1	1	2	2	1	1	1	1	±0	
EU & Internationella frågor	7	9	3	4	3	2	2	1	2	2	1	2	2	1	2	1	2	1	2	1	1	2	1	1	1	±0	
Styrelseskick/politik	1	0	0	1	2	1	1	1	0	1	0	2	2	1	1	2	2	3	2	1	1	1	1	1	1	±0	
Systemmissbruk	1	0	1	1	0	1	0	1	0	3	0	1	0	0	0	0	0	1	0	0	0	0	0	0	0	+1	
Jordbruk/naturbruksfrågor	1	1	1	1	1	1	0	0	0	0	0	0	0	0	0	1	0	1	0	0	1	1	1	1	1	±0	
Övrig sakfråga	3	1	2	2	1	1	1	1	1	2	1	2	2	1	3	2	1	1	1	1	1	2	1	1	1	±0	
Demografiska frågor	1	1	1	1	1	0	0	0	0	0	1	1	1	1	1	1	1	1	1	0	0	1	1	1	1	±0	
Kultur/Fritid/idrott	0	1	0	0	0	0	0	0	1	0	0	0	0	0	0	0	0	0	0	0	1	1	1	1	0	+1	
Näringsliv	0	0	0	0	0	0	0	0	0	0	0	0	0	0	0	0	0	0	0	0	0	0	0	0	0	±0	
Medier	0	0	0	0	0	0	0	0	0	0	0	0	0	0	0	0	0	0	0	0	0	0	0	0	0	±0	

Kommentar: Samtliga svarande ingår i procentbasen. Denna redovisning bygger på ett reviderat kodschema som har gjort det lättare att koda respondenternas fritextsvar in i olika kategorier. Det uppdaterade kodschemat har utvecklats av Frida Vernersdotter och Jonas Hägglund. Resultaten skiljer sig dock inte på något avgörande sätt från tidigare redovisningar av viktiga samhällsproblem från SOM-institutet (se t ex Holmberg, Weibull & Oscarsson 2011), någon kategori har blivit omödot, vissa skattningar kan variera men rangordningarna består.

Källa: Den nationella SOM-undersökningen 1986-2011.

Så som vår fråga är ställd inbjuder vi inte respondenterna att fundera på samhällsproblem som härrör från förhållanden utanför landet. Därför är det inte så konstigt att samhällsproblem med direkt koppling till förhållanden utanför Sverige lyser med sin frånvaro när vi ber svenskarna uppge vilka samhällsproblem de betraktar som viktigast. Som tidigare år hamnar frågor som rör EU och internationella frågor mycket lågt med bara 1 procent. Den pågående eurokrisen förefaller således inte uppfattas som ett problem för Sverige. Det hindrar inte att de europeiska problemen kan finnas i bakgrunden i fråga om svenskarnas ekonomiska framtidsbedömningar.

Gårdagens, dagens och framtidens medielandskap

Vår erfarenhetsvärld är i hög grad medierad. Våra föreställningar om viktigt och oviktigt i politiken, vår syn på samhällsproblem och vår oro påverkas av den rapportering som sker via medierna – framför allt de medier som har en bred räckvidd och traditionellt kallats för massmedier.

Även om de traditionella medierna är stora och breda har deras roll i medielandskapet förändrats. Ny medieteknik, utveckling av innehåll och ett växande antal kanaler är utmärkande för både etermedier, tryckta medier och på nätet. Traditionella mediasystem som tidigare varit fristående binds nu samman och bildar ett gemensamt flöde av medieinnehåll. Kommunikationsformer som tidigare varit åtskilda arbetar idag sida vid sida. Den traditionella dikotomin mellan masskommunikation och interpersonell kommunikation har suddats ut. Den personliga kommunikationen genom mobil bygger på samma digitala teknologi som en dagstidning (Lüders, 2008).

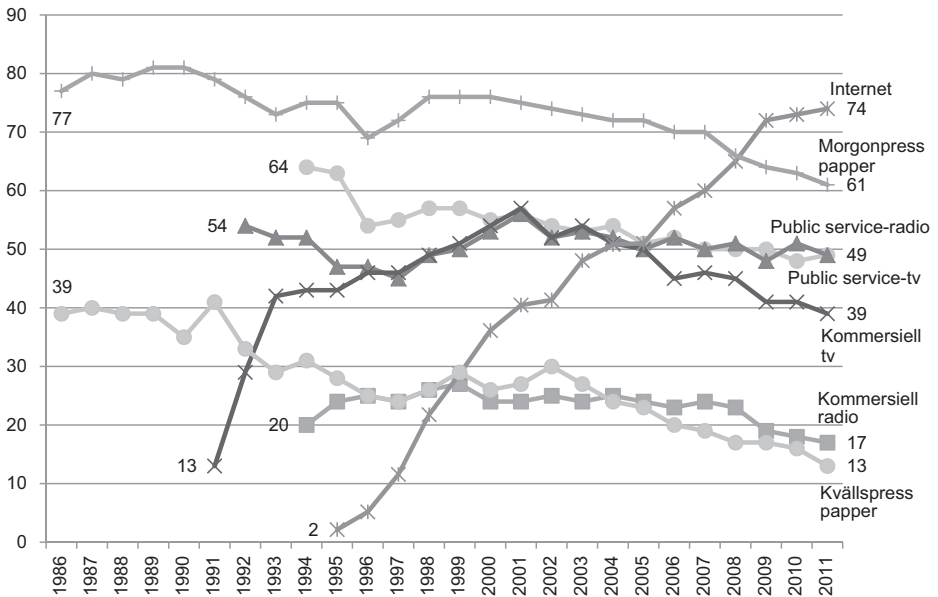
Samtidigt som det pågår en ständig tekniskt och strukturell utveckling på mediesidan pågår det också förändringar i det som medierna producerar och publicerar – i innehållet. Det sker en maktförskjutning från producenter till konsumenter när publiken kan gå vid sidan om de traditionella medierna och själv publicera texter, bilder, musik och annat. Teoretiskt har möjligheten till deltagande i medievärlden ökat enormt med digital infrastruktur och digitala plattformar. För första gången samexisterar beslutsfattare inom en rad olika verksamheter med medborgare och publik i samma informationsmiljö.

Trots alla förändringar som skett i på mediestruktursidan är fortfarande tv det stora nationella informations- och nyhetsmediet, det är exempelvis i tv-nyheterna som politiken, ekonomin och marknaden kommunicerar med medborgare och publik och räckvidden är hög. Tv är det största mediet i Sverige sett till andel användare en genomsnittlig dag och till antal minuter som spenderas på enskilda medier (Mediebarometern 2010, 2011).

Sedan den första SOM-undersökningen gjordes 1986 har public service-medierna fått konkurrens på både radio- och tv-sidan. Det märks också i de årliga mätningarna där den sammanlagda användningen sjönk förhållandevis kraftigt i början av 1990-talet (figur 8). Public service-radion återhämtade sig publikmässigt något i början av 00-talet, men därefter har publikandelarna åter sjunkit något. Samman-

taget har Sveriges Radios kanaler en något mindre publik 2011 jämfört med 1994, men minskningen är endast fem procentenheter. För Sveriges Televisions del är utvecklingen något mer negativ, då publikandelarna minskat med 15 procentenheter.

Figur 8 Regelbunden användning av etermedier, dagspress och internet 1986-2011 (procent av befolkningen)



Kommentar: Frågan lyder *Läser eller tittar du i någon eller några morgontidningar regelbundet?* Minst 5 dagar i veckan redovisas. *Brukar du läsa eller titta i följande tidningar?* Svarsalternativen är *Aftonbladet* och *Expressen*. Pappersläsning minst 3 dagar i veckan redovisas. *Hur ofta brukar du lyssna på följande radiokanaler/titta på program i följande tv-kanaler?* Minst 5 dagar i veckan redovisas. *Hur ofta har du under de senaste 12 månaderna använt internet?* Minst flera gånger i veckan redovisas.

Källa: Den nationella SOM-undersökningen 1986-2011

De kommersiella etermedierna har en delvis annan utveckling. Användningen ökade i mitten av 1990-talet när kanalerna etablerades och utvecklades. Både radio och tv nådde sin absoluta kulmen runt millennieskiftet då kommersiell tv (TV4, Kanal 5 och TV6) tillsammans var lika stora som public servicekanalerna (57 procent). Därefter har dessa kanaler tappat i regelbundet tittande och hade i 2011 års mätning 39 procent regelbundna tittare, vilket är 10 procentenheter lägre än Sveriges Televisions sammanlagda publik. Utvecklingen för kommersiell radio är liknande men svängningarna är inte lika stora.

Den konkurrens som public servicemedierna utsattes för genom tillkomsten av de kommersiella kanalerna tycks de på ett övergripande plan ha klarat relativt väl. Analysen har bara inbegripit de traditionella publiceringsformerna, den här undersökningen kan inte visa hela bilden om man lägger in de olika kanalernas publiceringsplattformar.

På dagstidningssidan sker en generell nedgång för såväl morgon- som kvällspress i pappersformat. Särskilt tydlig är denna för kvällspressen, som i 2011 års mätning hade 13 procent regelbundna läsare, vilket innebär en nedgång med 26 procentandelar sedan 1986. En fördjupad analys av kvällspressläsning återfinns i Westlunds och Färdighs kapitel om kvällspressen i föreliggande volym.

Morgonpressens pappersutgåvor har under motsvarande period tappat 16 procentenheter – från 77 procent i 1986 års mätning till 61 procent 2011. Morgonpress har inte på samma sätt som kvällspress återhämtat publikandelar via nät och mobil, även om framför allt den senare fått en skjuts bara sedan mätningen 2010 (jfr Westlunds kapitel om mobilvanor i föreliggande volym).

De årliga nationella SOM-mätningarna visar tydligt på frammarschen för den nya tekniken. Sedan mitten av 1990-talet har andelen internetanvändare ökat konstant. Den viktiga brytpunkten inträffade 2009 då den samlade användningen av nätet är gick om andelen morgontidningsläsare och internet blev större än något annat enskilt medium. Men samtidigt haltar jämförelsen. Internet är en bredare förmedlingsteknik som ju bland annat innefattar även de massmedier som vi traditionellt känner. Samtidigt tillhandahåller nätet bland mycket annat verktyg för personlig kommunikation.

När man drar ut trendlinjerna framåt understryks de skuggvarningar som vi tidigare utfärdat för de pappersburna medierna, framför allt morgonpress. Detta är emellertid en skugga som utmålats i 15 års tid, och som ännu inte har blivit verklighet i någon stor utsträckning. Även de eterburna medierna backar publikmässigt oavsett graden av kommersialisering. Här kan man i framtiden skönja konkurrensen från helt andra aktörer som distribuerar ljud, bild och film digitalt. Det tar tid för nya medietekniker att etablera sig och historiskt är det ovanligt att någon teknik helt slås ut. Ofta fortsätter det nya och det gamla att samexistera sida vid sida och vägen till framtidens skugga är lång.

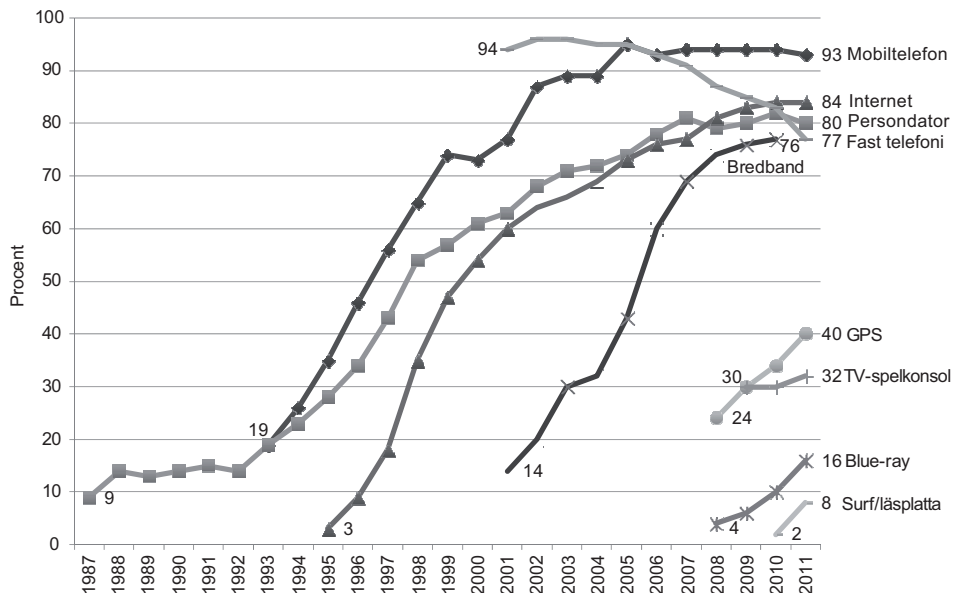
Med nya medietekniker mot framtiden

Internet har nu funnits tillgängligt för en bredare krets av användare i närmare två decennier. Förväntningarna på tekniken var till en början extrema. Det fanns en förhoppning om ”en flammande sol bortom skogen”, för att citera Edith Södergran. Utvecklingen kom inte att gå lika snabbt som optimisterna utgått ifrån och under tiden har både tekniken och innehållet gått igenom stora förändringar som stärkt nätet (Hadenius m fl, 2011). Tillgängligheten har ökat genom både snabbare och billigare uppkoppling och genom mobila plattformar. Innehållsligt finns idag de

flesta samhällliga verksamheter också på nätet, inte minst de traditionella massmedierna. Vi har hittills sett en förhållandevis liten konkurrens av nätet, men med utvecklingen av sociala nätverkssajter som är starkt sammanlänkade med medier online och bloggar som publicerar, recenserar och kommenterar nyheter och annat innehåll är det inte längre självklart hur konkurrensen ser ut.

Det kommunikativa nätverkssamhället ställer vissa krav på dem som ska vara med. Ett första sådant är tillgången till nödvändig teknik. I det perspektivet vilar det en skugga över vissa delar av världen, i områden dit nätverken inte når. Exempelvis är den genomsnittliga internetpenetrationen knappt 80 procent i Nordamerika vilket kan jämföras med drygt tio procent i Afrika. Skillnaderna mellan länder i världen och inom världsdelar är stora, det finns en global digital klyfta (jfr Norris, 2001). Sverige har alltid varit bland de främsta nationerna i världen när det gäller tillgång till internet i hushållen. Drygt 80 procent av befolkningen har tillgång till internet (figur 9). Nästan lika många har persondator, men vi ser också en kraftigt tillväxt för surfplattor, och allt fler kan nå nätet via mobiltelefoner.

Figur 9 Tillgång till några olika medie- och kommunikationstekniker i svenska hushåll 1987-2011 (procent av befolkningen)

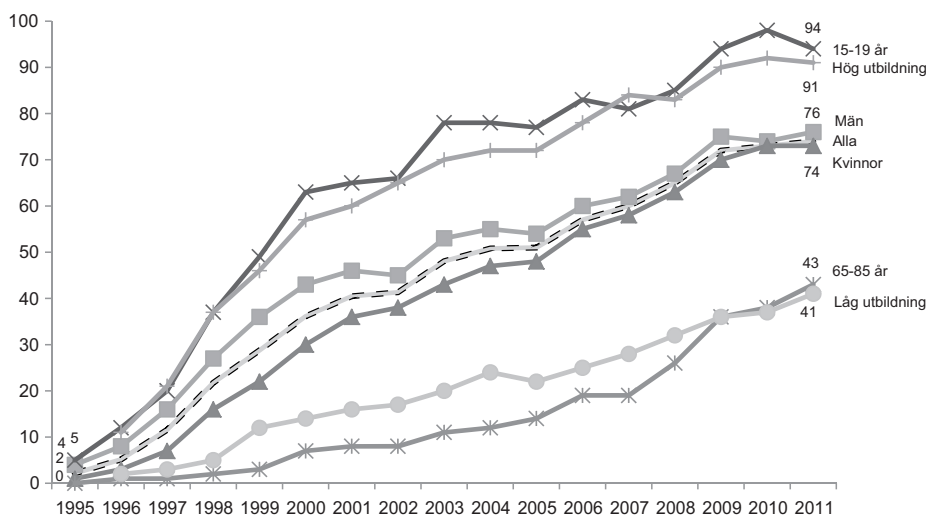


Kommentar: Frågan lyder *Vilken typ av medieteknik har du för närvarande tillgång till i ditt hushåll?*

Källa: Den nationella SOM-undersökningen 1987-2011

Tillgång är emellertid inte någon garant för att medborgarna deltar i det digitala nätverkssamhället. Det krävs också kompetenser för att kunna hantera de digitala verktygen, interagera och ta vara på de valmöjligheter som erbjuds. Även i länder med hög internetpenetration finns människor som står utanför den digitala världen med allt vad det innebär av information, service och nätverk. I Sverige har klyftorna framför allt kännetecknats av ålder. Medan nästan alla unga är frekventa internetanvändare är endast en minoretet av pensionärerna ute på nätet varje vecka (figur 10). Skillnaderna mellan ung och gammal minskar, men förändringen går långsamt. Personer som vuxit upp utan internetteknologin har i stor utsträckning valt att stå utanför det digitala samhället.

Figur 10 Användning av internet flera gånger i veckan i olika grupper, 1995-2011 (procent)



Kommentar: Frågan lyder *Hur ofta har du under de senaste 12 månader använt internet?* Svarsalternativen är *Dagligen, Flera gånger i veckan, Någon gång i veckan, Någon gång i månaden, Någon gång i halvåret, Någon gång de senaste 12 månaderna, Ingen gång.* Figuren visar de som svarat *Flera gånger i veckan* eller *Dagligen*.

Källa: Den nationella SOM-undersökningen 1995-2011.

Det finns också skillnader som beror av andra saker som är starkt länkade till kognitiva och sociala resurser. Som exempel kan nämnas utbildning och subjektiv familjeklass. Personer med hög utbildning eller i tjänstemannaposition är mer frekventa internetanvändare än personer med lägre utbildning och i arbetarfamiljer. Detta är skillnader som återfinns också i internationella studier (se t.ex. Livingstone & Helsper, 2007).

Fortfarande finns många verksamheter både i den digitala världen och i den verkliga. Så länge så är fallet utgör det ett mindre problem att en fjärdedel av befolkningen står utanför den digitala världen. Men då den i allt högre grad integreras med den verkliga, och då vissa verksamheter väljer att förlägga sig till den digitala kan de som väljer att stå utanför hamna i skuggan. När inte billiga flygbiljetter, politiska debatter eller allmänna nyheter längre finns tillgängliga i den verkliga världen är de inte tillgängliga för exempelvis pensionärer. Då har vi ett problem.

Med utvecklingen på internet har vi fått en rad applikationer som hjälper oss att sortera, navigera och kommunicera. Sökmotorer hjälper oss att hitta, nätverkstjänster hjälper oss att hålla kontakten med personer och organisationer. För den enskilde användaren i användningssituationen kan tyckas att solen skiner. Det finns emellertid vissa skuggor även över den i det närmaste oändliga mängden information och nätverk som vi involverar oss i. En av de frågor som varit aktuell under 2011/2012 är frågan om vem sin äger den information som vi lägger ut i olika delningsapplikationer. Som exempel kan nämnas att Google lagrar all data som vi förser dem med i sökningar, kartletande, på Youtube eller i Google+ för att sedan kunna samköra våra förehavanden. Genom att ansluta sig till Facebook beviljar man ägarna till sajten rätt att använda innehåll man publicerar (The Economist 2012). Man samtycker också till att ens personuppgifter överförs till USA. Vi ger alltså, inte sällan ovetande, bort en stor mängd information och tappar därmed kontrollen över den. Detta är något som ännu inte har ställts på sin spets men som säkert kommer att vara föremål för diskussion och debatt i en relativt närstående framtid och aktuella mätningar visar att förtroendet för Facebook är förhållandevis lågt (Förtroendebarametern 2012).³

Det gamla och det nya samsas väl i dagens medielandskap. Förskjutningar och förändringar sker förvisso men går långsamt. Vanor är väl etablerade i vardagslivet och stabila i den enskilda människans vardag. På den svenska mediearenan ser vi en förskjutning för de traditionella massmedierna från gamla publiceringsplattformar till nya. I framtidens skugga hamnar möjligen pappret, men sammantaget är välkända varumärken i tidningsbranschen och public serviceföretagens kanaler starka också på de nya plattformarna. Skuggor sveper också in på helt andra, nya, områden som vi som användare inte alltid är medvetna om. Medielandskapets nya aktörer ställer andra villkor för användande än de gamla och det är idag svårt att överblicka konsekvenserna av förskjuten makt över informationen, förändrade roller i journalistiken och värdet av innehållet på de nya plattformarna.

Förtroendet för gamla och nya medier

Olika mediers ställning kan också mätas genom att se vilket förtroende allmänheten har för enskilda distributörer eller kanaler. Detta har mätts på lite olika sätt i SOM-undersökningarna sedan 1990. Då frågorna inte är helt jämförbara över tid analyseras här 2010 och 2011 års förtroendemätningar där en lång rad analoga och digitala kanaler ingått (tabell 4).

Tabell 4 Förtroende för enskilda massmedier 2010 och 2011 (balansmått)

	Mkt stort		Ganska stort		Varken eller		Ganska litet		Mkt litet		Ingen uppf		Tot		Balansmått	
	2010	2011	2010	2011	2010	2011	2010	2011	2010	2011	2010	2011	2010	2011	2010	2011
Sv Television	30	29	48	49	14	14	1,5	2	1,5	1	5	5	100	100	+75	+75
TV3	2	2	16	17	38	39	16	19	8	6	20	17	100	100	-6	-6
TV4	10	11	45	46	31	30	5	5	2	2	7	6	100	100	+48	+49
Kanal 5	2	2	15	15	39	40	13	15	7	5	24	23	100	100	-3	-3
Sveriges Radio	31	32	42	41	13	14	2	2	1	1	11	10	100	100	+70	+70
Mix Megapopol	1	1	10	11	27	31	11	11	6	8	45	38	100	100	-6	-7
Rix FM	2	2	10	12	26	29	11	11	7	7	44	39	100	100	-6	-4
Aftonbladet	3	4	20	19	30	30	19	20	12	14	16	13	100	100	-8	-11
Expressen	2	2	14	14	31	32	21	21	13	15	19	16	100	100	-18	-20
Dagens Nyheter	10	10	33	34	20	23	3	4	2	2	32	27	100	100	+38	+38
Metro	1	2	13	16	29	35	10	10	6	5	41	32	100	100	-2	+3
Aftonbladet.se	2	3	15	16	23	28	11	15	8	10	41	28	100	100	-2	+3
Expressen.se	1	2	10	11	22	28	12	14	8	11	47	34	100	100	-9	-6
Svt.se	13	14	24	30	13	18	2	2	1	1	47	35	100	100	+34	+41
Dn.se	7	9	20	25	15	20	2	3	1	1	55	42	100	100	+24	+30
Sverigesradio.se	12	15	18	27	12	17	1	1	1	1	56	39	100	100	+28	+40
TV4.se	3	4	17	26	21	25	4	5	2	2	53	38	100	100	+14	+23

Kommentar: Frågan lyder *Vilket förtroende har du för innehållet i följande medier?* Svartaltemativen är *Mycket stort förtroende*, *Ganska stort förtroende*, *Varken stort eller litet förtroende*, *Mycket litet förtroende* samt *Ingen uppfattning*. Balansmålet kan variera mellan +100 (alla svarspersoner svarar helt eller delvis riktigt) och -100 (alla svarspersoner svarar helt eller delvis felaktigt).

Källa: Den nationella SOM-undersökningen 2010 och 2011.

De kanaler som åtnjuter högst förtroende i befolkningen är Sveriges Televisions kanaler. En övervägande majoritet anger högt förtroende för företaget. Även i tidigare mätningar där man specifikt efterfrågade SVT1 och SVT2 låg kanalen högt i förtroendelistan. Även Sveriges Radio som företag kommer högt ut i mätningarna och förtroendebalansen är nästan lika stor som för SVT (+70 respektive +75). Även Sveriges Radios nationella kanaler och lokala P4 hade hög förtroendebalans i de tidigare mätningarna där kanalerna specificerades.

TV4 har ett positivt balansmått – dvs. andelen som har högt förtroende är större än andelen som har lågt – men man når inte lika högt som public service-kanalernas traditionella plattformar. Däremot är förtroendebalansen för TV4 något större än för public service-kanalernas digitala plattformar. På samma nivå som svt.se och sverigesradio.se återfinns också Dagens Nyheter medan digitala dn.se åtnjuter något lägre förtroende bland allmänheten. På den positiva sidan finner vi också TV4.se, men precis som för övriga kanaler är balansmättet betydligt lägre för kanalen på webb än i eter.

På den klart negativa sidan hittar vi de båda kvällstidningarna Aftonbladet och Expressen – ett faktum som är välkänt sedan tidigare mätningar (Weibull, 2009). Intressant att notera är emellertid att tidningarnas webbutgåvor hamnar nära noll, vilket betyder att det är ungefär lika många som har stort och litet förtroende. Så där andra medier får en mer positiv bedömning vad gäller det mer traditionella formatet är förhållandet det vända för kvällstidningarna. Runt noll i förtroendebalans får också kommersiella radio- och tv-kanaler.

De här bedömningarna är hela folkets bedömningar, oavsett om man använder kanalen eller överhuvudtaget känner till den. Naturligtvis ser bedömningarna annorlunda ut när man analyserar enbart de som använder respektive kanal. I de flesta fall blir bedömningarna mer positiva bland användare, och detta är särskilt tydligt för de digitala kanalerna som ännu inte når lika långt ut i befolkningen. Om vi tar förtroendets tio-i-topp-lista *bland dem som har en uppfattning* om medierna ser den 2011 ut på följande sätt:

1. Sveriges Television	83 procent
2. Sveriges Radio	82 procent
3. sverigesradio.se	69 procent
4. svt.se	68 procent
5. Dagens Nyheter	60 procent
6. TV4	60 procent
7. dn.se	59 procent
8. aftonbladet.se	27 procent
9. Metro	27 procent
10. Aftonbladet	26 procent

Kommentar: Andel som mycket och ganska stort förtroende bland dem som har uppfattning.

Den samlade bilden är att public servicemedierna står mycket starkt i den svenska befolkningen. Det gäller såväl andelen användare och det förtroende vi har för dem. I det förstnämnda fallet hårdnar konkurrensen, men det verkar inte gälla i det sistnämnda. Snarare tycks etablerade Sveriges Television och Sveriges Radio stärka sitt renommé i en ökande konkurrens, inte minst genom sin expansion på nätet. Hur deras framtida villkor kommer att bli är för närvarande en politisk fråga (jfr Lennart Weibulls kapitel om public servicemedier i denna volym).

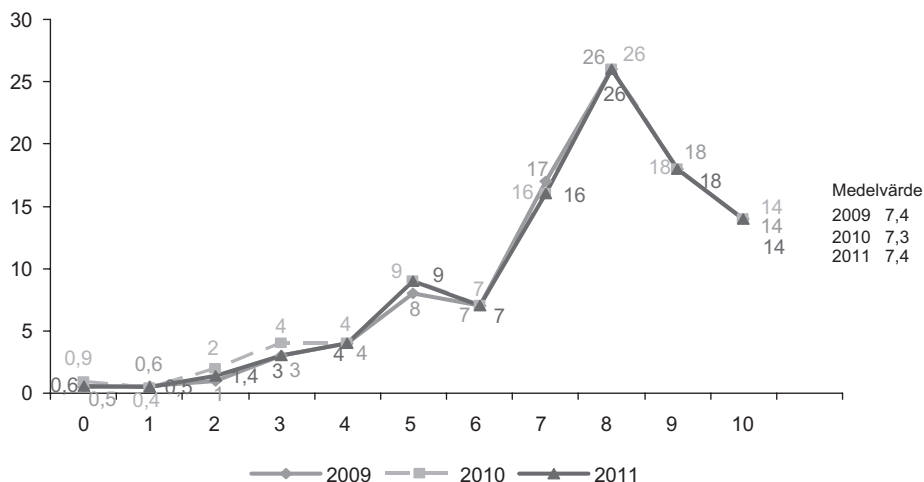
Ohälsa och otillfredsställelse

Få saker kan förmörka tillvaron så mycket som långvarig ohälsa. Sjukdomsproblem kan på olika sätt påverka hur man värderar sin omvärld. Vi har kunnat se hur Edith Södergran betraktade världen genom sin egen ohälsa. Den fråga som är rimligt att ställa är vilket samband som kan finnas mellan å ena sidan en persons hälsa och å andra sidan personens sociala vanor och attityder i samhällsfrågor.

Mot den bakgrunden har SOM-institutet inom ramen för den årliga nationella undersökningen sedan några år ställt frågor om hälsa och välbefinnande.⁴ Det gäller två frågor om den upplevda, subjektiva hälsan – eller ohälsan. Den ena frågan är generell där svarpersonen får uppskatta sitt allmänna hälsotillstånd på en skala mellan 0 (mycket dåligt) till 10 (mycket gott). Den andra är en fråga som gäller hur ofta svarspersonen har ett antal specificerade ”återkommande hälsobesvär”, bland andra huvudvärk, magbesvär och allergier. Det ska understrykas att frågorna endast ger svar på den subjektiva hälsan, men samtidigt är det rimligt att anta att det är just den upplevelsen av ohälsa som påverkar omvärldsorienteringen.

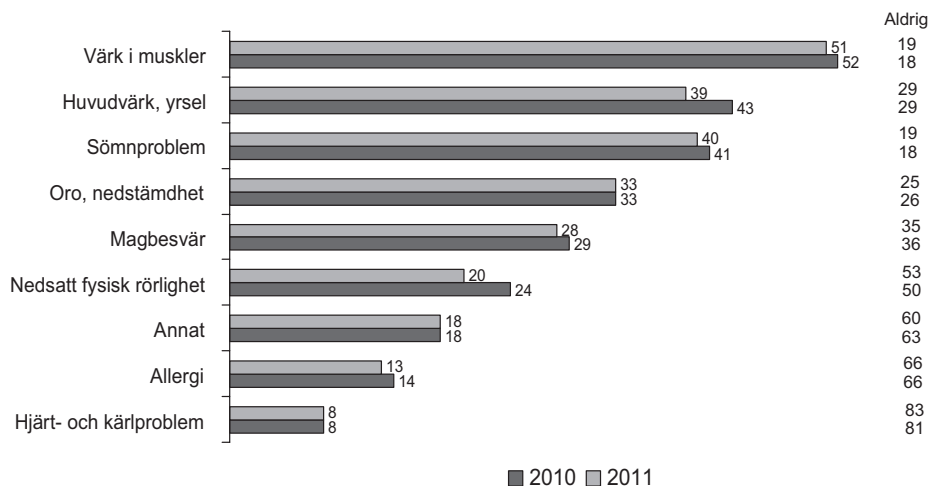
Den generella bilden är att svenska folket bedömer sig ha god hälsa. Medelvärdet på skalan från 0 till 10 ligger på 7,4 med 8 som typvärde (figur 11). Omkring 60 procent av de svarande placerar sig på typvärdet eller högre. Endast tio procent placerar sig på ohälsosidan – anger lägre siffra än mittvärdet fem. Det finns en mycket stor överensstämmelse i svaren mellan de tre år då frågan ställts, vilket tyder på att den ger en stabil bild av det upplevda hälsoläget i Sverige.

Frågan om återkommande hälsoproblem ställdes för åtta specifika områden samt innehåller en öppen svarsmöjlighet. Om vi avgränsar oss till andelen som uppger sig ha respektive problem åtminstone någon gång per månad visar sig muskelvärk, sömnproblem och huvudvärk eller yrsel vara det vanligast förekommande. Mellan 40 och 50 procent har sådana problem någon gång per månad medan mellan 20 och 30 procent av de svarande uppger att de aldrig känner av dem (figur 12). Lägst ligger hjärt- och kärlproblem och allergiska problem som knappt tio respektive knappt 15 procent känner av regelbundet, medan 80 respektive 65 procent aldrig gör det. Andelen för det öppna alternativet stannar för mindre än 20 procent minst någon gång i månaden, vilket tyder på att de specificerade problemen har täckt in svenskarnas ohälsa på ett rimligt sätt. Skillnaderna mellan 2010 och 2011 är överlag små, vilket tyder på en hög grad av stabilitet i mätningen.

Figur 11 Allmänt hälsotillstånd 2009, 2010 och 2011 (procent)

Kommentar: Frågan lyder: *Hur bedömer du ditt allmänna hälsotillstånd? Svara med hjälp av nedanstående skala:* Skalan går mellan 0 (Mycket dåligt) och 10 (Mycket gott).

Källa: Den nationella SOM-undersökningen 2009-2011

Figur 12 Hälsoproblem 2011 (procent minst en gång i månaden)

Kommentar: Frågan lyder: *Hur ofta har du under de senaste 12 månaderna upplevt följande typer av återkommande hälsobesvär? Svartalternativen är Aldrig, Någon/några gånger under de senaste 12 månaderna, Någon/några gånger i månaden, Någon/några gånger i veckan, Dagligen.*

Källa: Den nationella SOM-undersökningen 2010-2011

Det finns tydliga inbördes samband mellan olika hälsoproblem. De som har ett av hälsoproblemen har en tendens att också ha något eller några andra. Starkast är sambanden mellan sömnsvårigheter, oro och nedstämdhet och magbesvär, liksom mellan muskel- och ledvärk och nedsatt fysisk rörlighet. En faktoranalys visar på två tämligen entydiga dimensioner, där sömnsvårigheter och oro och nedstämdhet ligger högst på den ena och nedsatt fysisk rörlighet och muskel- och ledvärk högt på den andra; på denna laddar även svaren på den öppna delfrågan högst, vilket antyder att det här också handlar om fysiska problem. Allergi visar sig ha mycket låga samband med övriga hälsoproblem och bildar en egen dimension.⁵

Hälsa såväl som ohälsa varierar givetvis mellan olika grupper. När det gäller den subjektiva känslan generellt framträder både ålders- och klasskillnader. De äldre uppger i mindre utsträckning fullgod hälsa än vad de yngre gör. Skillnader i utbildning och familjeklass ger dock större utslag. Högutbildade och högre tjänstemän har ett medelvärde på ca åtta på den elvgradiga hälsoskalan medan lågutbildade och arbetarklass ligger på ca sju.

I fråga om de enskilda besvärerna visar sig att kvinnor uppger besvär i större utsträckning än vad män gör. Undantagen är hjärt- och kärlproblem, nedsatt fysisk rörlighet och allergier, där inte finns några könsskillnader (tabell 5). Den största könsskillnaden finns för huvudvärk och yrsel samt sömnproblem. Åldersskillnaderna pekar i något olika riktning. För besvär som muskel- och ledvärk, hjärt- och kärlproblem och nedsatt fysisk rörlighet är det framför allt de äldre som anger problemen. Omvänt förhållande gäller för huvudvärk och yrsel, oro och nedstämdhet samt magbesvär. Tendensen är densamma för allergier, men där är det framför allt den yngsta gruppen som skiljer ut sig: var femte person i åldersgruppen 16-29 år uppger sig ha allergiska besvär minst någon gång i månaden. Sömnproblemen verkar i stort sett jämnt fördelade över olika åldersgrupper.

Det finns också möjlighet att se vilka återkommande besvär som har störst samband med den generella subjektiva hälsan. Mönstret är tydligt. Personer med nedsatt fysisk rörlighet och personer som upplever problem med oro och nedstämdhet eller muskel- och ledvärk ligger lägre än övriga på den generella hälsoskalan, medan allergi inte i någon högre grad verkar påverka den subjektiva hälsan.

En motsvarande analys av resultaten från 2010 års SOM-undersökning visar på en mycket stor samstämmighet med resultaten från 2011. Det är svårt att göra direkta jämförelser med andra studier, exempelvis de årliga redovisningarna från Statens Folkhälsoinstitut (t ex Folkhälsan i Sverige, 2012), men på de punkter där jämförelser kan göras verkar bilden vara i stort sett densamma.⁶

Vår inledande fråga var vad hälsa respektive ohälsa kan betyda för människors orientering i samhällsfrågor. Här är inte platsen för någon fördjupad analys av förhållandet mellan hälsa och olika attityder i samhällsfrågor. Avsikten är enbart att ge några exempel på sådana analysmöjligheter. I tabell 6 har vi redovisat ett urval politiska bedömningar, medievänor och sociala attityder efter skillnader i subjektiv hälsa hos svarspersonerna.

Tabell 5 Hälsobesvär minst en gång i månaden

	Muskelvärk		Sömnproblem		Huvudvärk		Oro/nedstä		Hjärt-/kärlor		Nedsatt fysisk rörlighet		Allergi		Magbesvär		Annat	
	2010	2011	2010	2011	2010	2011	2010	2011	2010	2011	2010	2011	2010	2011	2010	2011	2010	2011
Kvinnor	57	55	48	45	49	48	37	40	7	7	24	26	15	13	35	34	18	20
Män	46	45	36	33	31	30	28	26	8	9	23	29	13	12	23	21	17	17
16-29 år	41	42	39	36	52	57	46	43	2	2	12	7	16	19	39	39	11	17
30-49 år	45	44	36	36	44	46	32	35	4	2	16	14	14	11	29	26	17	13
50-64 år	57	57	48	43	40	37	29	31	8	9	26	23	13	12	23	28	15	22
65-85 år	61	56	47	41	30	25	30	29	16	15	38	32	12	12	29	25	26	22
Låg utbildning	58	58	50	42	36	38	32	30	13	13	33	32	11	13	31	26	24	23
Medellag	53	49	41	39	43	44	34	35	7	5	25	18	13	12	28	32	18	18
Högre hög	48	51	42	37	41	41	30	32	4	5	15	18	16	15	31	28	14	20
Hög utbildning	48	47	39	39	41	35	30	35	4	7	15	17	16	12	31	25	14	16
Arbetsfamilj	54	52	47	39	44	46	34	34	7	7	25	22	11	11	33	30	19	20
Tjänstemannafamilj	51	47	40	39	40	37	30	33	8	6	22	18	15	14	28	28	15	17
Högre tj.m.familj	43	45	38	43	34	31	34	33	6	6	13	17	11	14	25	20	17	14
Företagsfamilj	57	57	27	35	36	30	37	33	7	12	30	22	17	13	25	30	18	14
Kvinnor 65-85 år	64	62	57	49	34	33	33	34	14	14	39	34	12	17	33	30	26	22
Män 65-85 år	57	51	37	32	26	17	38	23	17	17	37	29	13	8	25	19	20	23
Arbetare 65-85 år	61	54	53	38	35	32	30	26	16	16	37	33	9	10	32	26	23	23
Högre tj.män 65-85 år	43	56	32	55	29	28	29	37	7	15	26	30	7	5	32	24	24	18
Hälsindex (0-10)	6,5	6,7	6,4	6,6	6,4	6,7	6,1	6,3	5,1	5,6	5,6	5,7	6,5	6,6	6,2	6,4	5,4	5,7

Kommentar: Om frågornas formulering se anmärkningarna under figurema 12 och 13.

Källa: Den nationella SOM-undersökningen 2010-2011

På de politiska indikatorerna är som synes skillnaderna relativt små. Andelen politiskt intresserade utgör i stort sett samma andel i alla grupperna. Den ideologiska självplaceringen varierar dock: bland de med dålig hälsa är andelen som placerar sig till vänster drygt 35 procent, i jämförelse med omkring 25 procent bland personer som uppger mycket god hälsa. I fråga om mediekonsumtion finns det inga skillnader för tittande på tv-nyheter, medan tendenser både för morgontidningsläsning och nätanvändning är att aktiviteten är något lägre bland personer med sämre hälsa.

Tabell 6 Några politiska bedömningar, medievanor och sociala attityder efter subjektiv hälsa (procent)

	Dålig hälsa (0-4)	Medelhälsa (5-6)	God hälsa (7-8)	Mycket god hälsa (9-10)
<i>Politiskt intresserad</i>				
Mycket	11	10	11	14
Ganska	43	44	45	43
Inte särskilt	34	36	36	34
Inte alls	12	10	7	9
Totalt	100	100	100	100
<i>Ideologisk självplacering</i>				
Klart vänster	16	10	9	9
Något vänster	21	26	23	17
Varken eller	37	32	28	27
Något höger	19	24	29	32
Klart höger	7	8	11	15
Totalt	100	100	100	100
<i>Medieanvändning</i>				
Morgontidning \geq 5 d/v	53	58	60	63
Morgontidning \leq 1 d/v	33	30	26	24
SVT-nyheter \geq 5 d/v	53	52	50	49
SVT-nyheter \leq 3 d/v	35	33	35	34
<i>Internetanvändning</i>				
Dagligen	51	53	62	68
En gång i halvåret eller mer sällan	24	19	10	9
<i>Nöjd med livet</i>				
Mycket nöjd	11	17	33	62
Ganska nöjd	59	70	64	37
Inte särskilt nöjd	23	12	3	1
Inte alls nöjd	7	1	0	0
Totalt	100	100	100	100
Antal svar	318-449	490-739	1875-1248	917-1432

Kommentar: Om frågornas formulering se kommentarena under figurena 12 och 13.

Källa: Den nationella SOM-undersökningen 2011

Föga överraskande visar sig den största skillnaden när svarspersoner får bedöma hur nöjda de är med livet. Bland personer med dålig hälsa är det endast 11 procent som anger att de är mycket nöjda med sina liv, bland dem med mycket god hälsa är det 62 procent. Som framkommit i tidigare analyser är just hälsan en avgörande faktor bakom människors livstillfredsställelse (Holmberg och Weibull, 2005; jfr Nilsson, 1997). Även om mönstren i övrigt är svåra att bedöma tyder det senare på att hälsofaktorn är viktig att ta hänsyn till vid analyser av opinionsutvecklingen i Sverige.

Skugga – men ändå sol

År 1920 såg Edith Södergren en värld stadd i upplösning. Europa hade förötts av kriget, revolutionen i Ryssland hade skakat om borgerlighetens traditionella fundament. Extremistgrupper gjorde sig hörda i många europeiska länder. Den skugga som redan fanns över hennes hälsa förstärktes av oron för omvärlden, även om hon i sina dikter också frammanade en tro på en positiv förändring. Även om det inte går att dra några egentliga paralleller mellan början av 1920-talet och början av 2010-talet finns det ändå likheter. Det Europa som verkade så stabilt bara för några år sedan härjas av ekonomiska problem. Även om euron utgör den utlösande faktorn finns oron även på andra håll än i euroländerna. Det finns en skugga över framtiden och den framträder genom en ökad ekonomisk pessimism bland svenskarna.

Men även om den ekonomiska framtidstron är mindre än tidigare visar sig att det i första hand är den svenska ekonomin som är problemet. Hushållsekonomin är mindre utsatt och arbetsmarknaden betraktas som mindre problematisk än den gjorde 2010. Bedömningen av regeringen är visserligen mindre positiv än tidigare, men den, liksom andra politiska indikatorer, indikerar inte andra förändringsmönster än vad som är typiskt för ett eftervalsår.

Svenskarnas engagemang i olika nya medieteknologier fortsätter att öka samtidigt som tilltron till de dominerande public servicemedierna fortsatt är hög. Skuggorna som skymtar i horisonten handlar framför allt om tuffare villkor för aktörer i mediebranschen och om vad som händer med det informationsflöde som vi så frikostigt bjuder på – områden som inte direkt påverkar oss som mediekonsumenter just här eller nu. Användarna befinner sig idag i ett medielandskap som flödar i sol och de skuggor som utmålats hinner eventuellt ikapp oss i framtiden.

Dessutom visar sig att hälsoläget bland svenskarna upplevs som gott. Mycket få, bara 10 procent, väljer att placera sig själva på hälsoskalans nedre skalsteg (0-4). Samtidigt är det uppenbart att hälsa spelar en viktig roll för människors sociala, ekonomiska och politiska ställning i samhället. Det finns tydliga skillnader mellan grupper som visserligen inte är avgrundsdjupa men behöver noggrann uppföljning. Ohälsan har ett samband med social hierarki (tjänstemän och högutbildade mår bättre än arbetare och lågutbildade) och även ett samband med ideologisk identifikation (personer till höger upplever sig ha en bättre hälsa än personer som står till vänster i politiken).

Slutsatsen är att de skuggor som framträder framför allt finns i en lite mer perifer omvärld medan svenskarna uppfattar sig leva i ett soligt landskap, där det även fortsatt finns en tro på framtiden.

Noter

- ¹ Diktsamlingen *I framtidens skugga* består egentligen av tre delar, där den mellersta har samma rubrik som hela samlingen. De övriga har rubrikerna är Planeterna stiga respektive Älvdrottningens spira och andra dikter.
- ² Om Edith Södergrans liv se bland andra Olsson (1946). Citaten från de olika dikterna är hämtade från samlingsvolymen *Edith Södergrans dikter* från 1946.
- ³ MedieAkademiens förtroendebarmeter visade att andelen av svenskarna som hade mycket eller ganska stort förtroende för Facebook våren 2012 var 21 procent, att jämföra med exempelvis Sveriges Radios 78 procent och Dagens Nyheter 50 procent (Förtroendebarmetern, 2012). Förtroendet var emellertid klart högre bland 16-29 åringar (32 procent) än bland 60-74 åringar (10 procent). I båda grupperna var förtroendet för Google betydligt högre (69 respektive 47 procent). Se vidare det följande avsnittet om medieförtroende.
- ⁴ SOM-institutet har även tidigare inom ett hälsoekonomiskt projekt ställt frågor om subjektiv hälsa (t ex Ferraz Nunes, 1999, 2000). Vidare ställde SOM-institutet inom ramen för ett projekt risksamhället under en period frågor om hälsorisker (t ex Jarlbro, 1997). För en tillämpning av hälsofrågorna se Sören Holmbergs och Lennart Weibulls kapitel om kultur och hälsa i denna volym.
- ⁵ Underlaget är en explorativ faktoranalys med varimax rotering och lösning efter Kaiser's kriterium, där sömnsvårigheter (faktorladdning = .77), oro/nedstämdhet (.77), magbesvär (.64) och huvudvärk/yrsel (.63) laddar högt på den första dimensionen, medan nedsatt fysisk rörlighet (.84), muskel- och ledvärk (.77), andra besvär (.59), hjärt- och kärlbesvär (.56). Den tredje dimensionen är allergi (.90). Den förklarade variansen är: för den första dimensionen 24 procent, för den andra 22 procent och för den tredje 13 procent.
- ⁶ Det kan tilläggas att SOM-institutet även mäter en rad andra indikatorer på folkhälsa, exempelvis motions- och friluftsvanor, alkoholkonsumtion och Body Mass Index (BMI). Se vidare frågeformulären i bilagan till denna volym.

Referenser

Augustinus, Aurelius (1990) *Bekännelser*. I översättning av Bengt Ellenberger och inledning av Ragnar Holte. Skellefteå: Artos.
Edith Södergrans dikter (1946). Stockholm: Wahlström & Widstrand.

- Ferraz Nunes, José (1999) Hälsa som kapital och politik. I Holmberg, S, Weibull, L (red) *Den ljusnande framtid* Göteborg: SOM-institutet vid Göteborgs universitet.
- Ferraz Nunes, José (2000) Hälsa – ett värde utan pris. I Holmberg, S, Weibull, L (red) *Det nya samhället*. Göteborg: SOM-institutet vid Göteborgs universitet.
- Folkhälsan i Sverige 2012* (2012). Statens folkhälsoinstitut. Stockholm: Socialstyrelsen.
- Förtroendebarmetern 2012* (2012). Göteborg: MedieAkademien (http://medieakademien.welcom.se/pdf/fortroendebarmetern_2012.pdf)
- Hadenius, Stig, Weibull, Lennart, Wadbring, Ingela (2011) *Massmedier. Press, radio och tv i den digitala tidsåldern*. Stockholm: Ekerlids förlag.
- Holmberg, Sören (1994) Partierna tycker vi bäst om i valtider. I Holmberg, S och Weibull, L (red) *Vägval*. Göteborg: SOM-institutet, Göteborgs universitet.
- Holmberg, Sören, Weibull, Lennart (2005) Lyckan kommer, lyckan går. I Holmberg, S, Weibull, L (red) *Lyckan kommer, lyckan går*. Göteborg: SOM-institutet vid Göteborgs universitet.
- Holmberg, Sören, Weibull, Lennart (2011) Förtroendekurvorna pekar uppåt. I Holmberg, S, Weibull, L, Oscarsson, H (red) *Lycksalighetens ö*. Göteborg: SOM-institutet vid Göteborgs universitet.
- Holmberg, Sören, Weibull, Lennart, Oscarsson, Henrik (2011) Lycksalighetens ö. I Holmberg, S, Weibull, L, Oscarsson, H (red) *Lycksalighetens ö*. Göteborg: SOM-institutet vid Göteborgs universitet.
- Hägg, Göran (1996) *Densvenska litteraturhistorien*. Stockholm: Wahlström&Widstrand.
- Jarlbro, Gunilla (1997) Rädsla för mat – svenska folkets bedömning av hälsorisker. I Holmberg, S, Weibull, L (red) *Ett missnöjt folk?* Göteborg: SOM-institutet vid Göteborgs universitet.
- Landquist, John (1926) *Modern svensk litteratur i Finland*. Stockholm: Natur och kultur.
- Liedman, Sven-Eric (1997) *I skuggan av framtiden*. Stockholm: Albert Bonniers förlag.
- Livingstone, Sonia & Helsper, Ellen (2007) "Gradiations in Digital Inclusion: Children, Young People and the Digital Divide", *New Media and Society* 9(4): 671–696
- Lüders, Marika (2008). Conceptualizing personal media. *New Media & Society* 10(5), 683-702.
- Mediebarometern 2011* (2012) Göteborg: Nordicom-Sverige, Göteborgs universitet.
- Meurer-Bongardt, Judith (2011) "Landet där all vår önskan blir underbart uppfyllt". Ungdom och utopi hos Hagar Olsson och Edith Södergran. I Toftegaard Pedersen, Arne (red) *På fria villkor. Edith Södergran-studier*. Stockholm: Atlantis.
- Nilsson, Lennart (1997) Är svenskarna lyckliga? . I Holmberg, S, Weibull, L (red) *Ett missnöjt folk?* Göteborg: SOM-institutet vid Göteborgs universitet.
- Norris, Pippa (2001) *Digital Divide: Civic Engagement, Information Poverty, and the Internet Worldwide*. Cambridge: Cambridge University Press.
- Olsson, Hagar (1946) Inledning. I *Edith Södergrans dikter*. Stockholm: Wahlström&Widstrand.

- Oscarsson, Henrik & Sören Holmberg (2012) *Nya svenska väljare*. Stockholm: Norstedts (kommande).
- Stimson, James A. (1999). *Public opinion in America: moods, cycles, and swings*. Boulder, Westview Press.
- Strömbäck, Jesper & Bengt Johansson (2007). "Electoral Cycles and the Mobilizing Effects of Elections: A Longitudinal Study of the Swedish Case." *Journal of Elections, Public Opinion and Parties* 17(1): 79-99.
- The Economist*, February 4-10 2012: A fistful of dollars. Facebook may be a good bet for investors now; but regulatory problems lie ahead
- Tideström, Gunnar (1960) *Edith Södergran*. Stockholm: Aldus-Bonniers.