

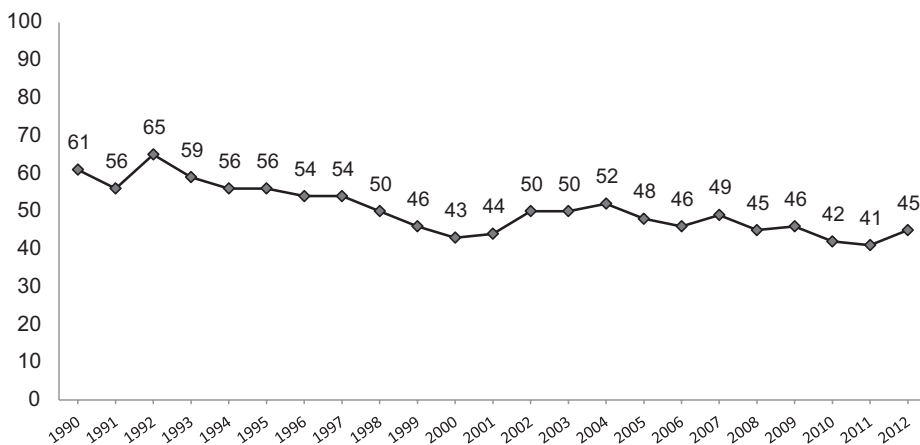
ÖKAT MOTSTÅND MOT FLYKTINGAR MEN STARKT STÖD FÖR SKÅL TILL UPPEHÅLLSTILLSTÅND

LINN SANDBERG OCH MARIE DEMKER

Flyktingopinionen i Sverige har i ett längre perspektiv, sett två decennier tillbaka, blivit allt mer generös. Opinionsen har rört sig från de 65 procent som 1992 angav att det är ett mycket bra eller ett ganska bra förslag att ta emot färre flyktingar till 45 procent år 2012.

Opinionsutvecklingen visar på en långsiktigt allt mer positiv inställning till att ta emot flyktingar i Sverige. Däremot har motståndet mot flyktingmottagning i närtid, mellan 2011 och 2012, ökat och ligger nu på samma nivå som för tre-fyra år sedan. De två åren 2010 och 2011 skiljer ut sig genom att vara de år då motståndet mot att ta emot flyktingar har varit som allra lägst.

Figur 1 Andel som anser det vara ett ganska bra eller mycket bra förslag att ta emot färre flyktingar i Sverige 1990-2012



Kommentar: Förslaget har följande formulering: "Ta emot färre flyktingar i Sverige". Svarsalternativen är *mycket bra*, *ganska bra*, *varken bra eller dåligt förslag*, *ganska dåligt* samt *mycket dåligt förslag*. De redovisade siffrorna utgör andelen som svarat mycket eller ganska bra förslag. Endast personer som besvarat frågan är medtagna i procentbasen.

Källa: De nationella SOM-undersökningarna 1990-2012.

Samtidigt har under de senaste två decennierna två främlingsfientliga partier tagit plats i Riksdagen (Ny Demokrati 1991-1994 och Sverigedemokraterna 2010–). Sverigedemokraterna har erhållit en tydlig position i det svenska partisystemet och har sedan valet ökat sitt stöd med särskilt stora framgångar framförallt under hösten 2012.¹ Invandringskritiska och främlingsfientliga partiers framgångar är en effekt av förmågan att kunna mobilisera väljare med negativa attityder till invandring och flyktingmottagning samt att kunna politisera dessa attityder (Demker 2011). En viktig faktor i en sådan mobilisering kan vara mediernas behandling av partiets framgång eller sätt att beskriva samt rapportera kring invandrings- och flyktingsrelaterade frågor. Under hösten 2012 diskuterades såväl Sverigedemokraternas politik i migrationsfrågor som invandringspolitik i allmänhet flitigt i medierna.² Migrations- och invandringsfrågor ökade även i betydelse när det gäller svenska folkets placering av viktigaste samhällsfrågor mellan 2011 och 2012, från 8:e till 4:e plats (se inledningskapitlet i denna volym).³

Flyktingpolitiken utgör en profilfråga både för dem som önskar en generösare politik och dem som önskar ökade restriktioner. Det partiskiljande mönstret avseende attityden till flyktingmottagning har inte förändrats i någon större utsträckning under senare år (se tabell 1).

Tabell 1 Svenska folkets inställning till flyktingmottagning efter partisympati. Andel som angivit att det är ett bra förslag att ta emot färre flyktingar 2006, 2010, 2011 och 2012 (procent)

Partisympati	2006	2010	2011	2012	Diff 2011-2012
Vänsterpartiet	23	24	22	24	+2
Miljöpartiet	19	19	21	20	-1
Socialdemokraterna	42	41	38	42	+4
Centerpartiet	39	40	36	40	+4
Folkpartiet	44	41	35	35	±0
Kristdemokraterna	47	34	36	34	-2
Moderaterna	60	48	47	53	+6
Sverigedemokraterna	98	93	94	94	±0

Kommentar: Förslaget har följande formulering: "Ta emot färre flyktingar i Sverige". Svarsalternativen är *mycket bra, ganska bra, varken bra eller dåligt förslag, ganska dåligt* samt *mycket dåligt förslag*. De redovisade siffrorna utgör andelen som svarat mycket eller ganska bra förslag. Endast personer som besvarat frågan är medtagna i procentbasen.

Källa: De nationella SOM-undersökningarna 2006, 2010, 2011 och 2012.

I frågan om flyktingmottagning är de som sympatiserar med Vänsterpartiet och Miljöpartiet fortsatt mest generösa medan Sverigedemokraternas sympatisörer starkt utmärker sig som mest negativa. Att Moderaterna och mittenpartierna närmar sig

varandra har varit den rådande trenden under senare tid (Demker 2012). Av de som sympatiserar med Moderaterna, Centerpartiet, Vänsterpartiet och Socialdemokraterna är det fler som uppger att de anser förslaget om att ta emot färre flyktingar är bra år 2012 jämfört med år 2011. Det är enbart sympatisörer till Kristdemokraterna och Miljöpartiet som uppvisar en positivare attityd till flyktingmottagning.

I vilka grupper ökade motståndet mot flyktingmottagande?

År 2012 är det 45 procent som angett att de anser att förslaget om att ta emot färre flyktingar är ett mycket eller ganska bra förslag och 29 procent har angett att det är ett dåligt eller ganska dåligt förslag.⁴ Men attityder till flyktinginvandring är inte jämt fördelade inom befolkningen. Män och personer med låg utbildning är mest negativt inställda till flyktingmottagning. Ålder har en över tid minskande effekt på attityden men äldre är fortsatt något mer negativt inställda än yngre. Inom storstadsområden återfinns de som är mest positiva vilket framgår i tabell 2. De individuella förklaringsfaktorerna till attityder kring flyktingmottagning har i grunden inte förändrats avsevärt under de senaste två decennierna.

Eftersom stödet för flyktingmottagning har minskat är det rimligt att ställa frågan om mobiliseringen skett inom en viss grupp med redan främlingsfientliga åsikter eller om det är andra individuella förklaringar till att upplutningen ökat bakom förslaget att ta emot färre flyktingar i Sverige. Vi kommer vid sidan av kön, ålder, region, kyrkobesök och utbildning och att undersöka om det är bland dem som känner oro för ekonomi och försörjning eller är missnöjda med demokratin som den negativa hållningen har ökat.

Som framgår i tabell 2 har attityden till flyktingmottagning blivit något mer negativ oavsett kön jämfört mot år 2011. Utbildningsnivå och attityd till flyktingar har starkt samband, däremot är ökningen av en negativ inställning till flyktingmottagning jämt fördelad efter utbildningsnivå, bostadsort och religiös aktivitet som framgår i tabellen nedan. Ålderskillnaden är avtagande men jämfört mot föregående år har framförallt personer som är 50 år eller äldre blivit mer negativt inställda till flyktingmottagning. En viss mobilisering av flyktingnegativa attityder kan således skönjas bland dem över 50 år.

I Stockholm och i norra Sverige är personer i mindre utsträckning negativt inställda till flyktingmottagande. I tabell 2 framgår att en mer negativ attityd i jämförelse mot 2011 däremot kan urskiljas i östra och norra Mellansverige (en ökning med sju procentenheter) samt i mellersta och övre Norrland (sex respektive sju respektive åtta procentenheters ökning). Det är inget riksområde som uppvisar en positivare attityd till flyktingmottagning. De regionala skillnaderna tenderar att jämnas ut jämfört med tidigare och en viss mobilisering av flyktingmotstånd kan märkas i landets norra delar.

Tabell 2 Svenska folkets inställning till flyktningmottagning efter kön, ålder, utbildning, bostadsort, religiositet och riksområde. Andel som anger att det är ett bra förslag att ta emot färre flyktingar 2011 och 2012 (procent)

		2011	2012	Diff 2011-2012
<i>Samtliga</i>		41	45	+4
<i>Kön</i>	Män	46	50	+4
	Kvinnor	36	41	+5
<i>Ålder</i>	16-29	40	43	+3
	30-49	40	41	+1
	50-64	40	46	+6
	65-85	44	50	+6
<i>Utbildning</i>	Grundskola	54	58	+4
	Gymnasium	47	52	+5
	Eftergymnasial (ej högsk)	39	44	+5
	Högskola/universitet	26	30	+4
<i>Bostadsort</i>	Landsbygd	46	52	+6
	Mindre tätort	46	50	+4
	Stad/större tätort	40	44	+4
	Storstadsområde	33	38	+5
<i>Gudstjänstbesök</i>	Aldrig	43	48	+5
	Minst en gång per år	36	40	+4
<i>Riksområde</i>	Stockholm	36	38	+2
	Östra Mellansverige	43	50	+7
	Småland med öarna	48	50	+2
	Sydsverige	47	50	+3
	Västsverige	41	45	+4
	Norra Mellansverige	43	51	+8
	Mellersta Norrland	35	41	+6
Övre Norrland	31	38	+7	

Kommentar: Förslaget som svarspersonerna fick ta ställning till lyder: "Ta emot färre flyktingar i Sverige" och svarsalternativen är *mycket bra, ganska bra, varken bra eller dåligt förslag, ganska dåligt* samt *mycket dåligt förslag*. Den redovisade siffran utgör andelen som svarat mycket eller ganska bra förslag. Endast personer som besvarat frågan är medtagna i procentbasen.

Källa: Den nationella SOM-undersökningen 2011 och 2012.

Vilken inställning medborgarna har till det politiska systemet och till demokratin samt hur man ser på sin egen livssituation är också av betydelse för attityden till flyktningmottagning. I tabell 3 framgår att de som är nöjda med det liv de lever är något mer positivt inställda till flyktningmottagning men skillnaderna har jämnats ut år 2012 och det är bland dem som är mycket eller ganska nöjda som en ökning av negativa attityder till flyktningmottagning går att skönja.

Sett till hur nöjd man är med demokratin i Sverige urskiljer sig de som är nöjda som mer positiva medan de som inte är nöjda i större utsträckning är mer negativt

inställda till flyktingmottagning. Jämfört med 2011 är det ingen grupp där ökat negativa attityder återfinns som markant urskiljer sig. Vi kan således inte se någon markant mobilisering av flyktingmotståndet inom grupper som är missnöjda med demokratin.

Tabell 3 Svenska folkets inställning till flyktingmottagning efter nöjdhet med det liv man lever, nöjdhet med demokratin i Sverige, vad som upplevs vara oroande inför framtiden samt efter placering längs en höger-vänster skala. Andel som anger att det är ett bra förslag att ta emot färre flyktingar 2011 och 2012 (procent)

		2011	2012	Diff 2011-2012
<i>Nöjd med det liv man lever</i>	Mycket nöjd	38	42	+4
	Ganska nöjd	42	47	+5
	Inte särskilt nöjd eller inte alls nöjd	51	49	-2
<i>Nöjd med demokratin i Sverige</i>	Mycket nöjd	31	36	+5
	Ganska nöjd	40	43	+3
	Inte särskilt nöjd eller inte alls nöjd	54	56	+2
<i>Oroande inför framtiden: Ekonomisk kris</i>	Mycket oroande	44	50	+6
	Ganska oroande	40	46	+6
	Inte särskilt oroande eller inte alls oroande	40	41	+1
<i>Att sakna pengar vid en oväntad utgift</i>	Mycket oroande	52	53	+1
	Ganska oroande	43	43	±0
	Inte särskilt oroande eller inte alls oroande	35	47	+12
<i>Att bli arbetslös</i>	Mycket oroande	47	54	+7
	Ganska oroande	37	46	+9
	Inte särskilt oroande eller inte alls oroande	40	45	+5
<i>Placering längs en höger-vänster skala</i>	Klart till vänster	23	28	+5
	Något till vänster	30	35	+5
	Varken till vänster eller till höger	47	51	+4
	Något till höger	44	47	+3
	Klart till höger	54	64	+10

Kommentar: Förslaget som svarspersonerna fick ta ställning till lyder: "Ta emot färre flyktingar i Sverige" och svarsalternativen är *mycket bra, ganska bra, varken bra eller dåligt förslag, ganska dåligt* samt *mycket dåligt förslag*. Den redovisade siffran är andelen som svarat mycket eller ganska bra förslag. Endast personer som besvarat frågan är medtagna i procentbasen. Övriga frågor är formulerade som följer: "Hur nöjd är du på det hela taget med det liv du lever?", "På det hela taget, hur nöjd är du med det sätt på vilket demokratin fungerar i Sverige?", "Om du ser till läget i dag, vad upplever du själv som mest oroande inför framtiden?", "Om du ser till din egen situation, hur oroande upplever du själv följande inför framtiden?", "Man talar ibland om att politiska åsikter kan placeras in på en vänster-högerskala. Var någonstans skulle du placera dig själv på en sådan skala?"

Källa: Den nationella SOM-undersökningen 2011 och 2012.

I tabell 3 framgår att de som är oroade för en ekonomisk kris även är och har blivit mer negativt inställda i frågan om flyktingmottagning. Lite förvånande är det dock att de som *inte* är oroade för att sakna pengar för en oväntad utgift är de som blivit klart mer negativa till att ta emot flyktingar. De med god ekonomi är alltså de vars motstånd ökat mest markant. De som är oroade för att bli arbetslösa har blivit något mer negativt inställda till flyktingmottagning än övriga, men skillnaderna är små. Någon markant mobilisering i termer av generell oro för ekonomin går därmed inte att se.

Med utgångspunkt från redovisningarna i tabell 3 är det således svårt att urskilja en särskild grupp där flyktingmotståndet har mobiliserats. Även vad gäller kön, ålder, utbildningsnivå och geografisk hemvist går det inte säkert att tydligt urskilja en grupp som blivit mer negativt inställda till flyktingmottagning. Det återfinns emellertid ett ideologiskt mönster sett till identifikation längs en vänster-högerskala och attityd till flyktingmottagning. I tabell 3 framgår att en markant ökning av negativa attityder återfinns hos dem som står ”klar till höger”.

Sammanfattningsvis har således ökningen av motståndet till flyktingmottagning skett bland dem över 50 år och bland dem som anser sig stå klart till höger.

Skäl till uppehållstillstånd

I följande avsnitt redovisas opinionen för olika skäl till uppehållstillstånd vilket ger en utökad bild av svenska folkets attityder till flyktingar och flyktingmottagande. Har stödet för olika skäl för uppehållstillstånd förändrats sedan tidigt 1990-tal?

Rätten till asyl är reglerad dels i internationella konventioner, dels i enskilda länders lagstiftning. Begrepp som flykting, anhörig/anknytningsinvandring, särskilda skyddsskäl m m utgör en lagstiftningsram inom vilken prövningen av den asylsökandes skyddsbehov prövas. Om kriterierna är uppfyllda får den sökande uppehållstillstånd om inte får den sökande ett avvisningsbeslut. Grundläggande skäl för asyl är t ex religionsförföljelse eller väpnad konflikt (krig) men också välgrundad fruktan t ex för dödsstraff eller tortyr. Uppehållstillstånd får man också som anhörig i vissa fall eller om man har särskilda skyddsbehov i enlighet med lagstiftningen.⁵

Svenska folkets inställningar till skäl för uppehållstillstånd har undersökts vid tre tillfällen, 1993, 1997 respektive 2012. I tabell 4 framgår vilket vikt respondenterna tillskriver olika skäl. Religionsförföljelse och krig är de skäl som upplevs vara av största vikt för uppehållstillstånd under alla år då frågan ställts. Fattigdom och anhöriginvandring är de skäl som tillmäts minst vikt vilket gäller för alla år även om dessa skäl upplevs som starkare år 2012 (6-10 procentenheters ökning jämfört med år 1997). Sjukdom är det asylskäl vars stöd i det närmaste inte alls förändrats. Både de som anser det vara av vikt och de som inte gör det rör sig varaktigt kring 50 procent. Attityder till krig i hemlandet som asylskäl har fortsatt starkt stöd medan fattigdom, religionsförföljelse samt anhöriga som redan bor i Sverige över tid fått ett starkare stöd som skäl för uppehållstillstånd.

Tabell 4 Svenska folkets inställning till vilka skäl för uppehållstillstånd som upplevs vara av mycket eller ganska stor vikt 1993, 1997 och 2012 (procent)

Omständigheter för att flyktingar ska få uppehållstillstånd	1993	1997	2012
Fattigdom	27	26	32
Anhöriga som redan bor här	36	38	48
Förföljda för sin religion	63	64	72
Sjukdom	49	46	48
Krig i hemlandet	81	83	85
Förföljd pga politisk åsikt	70	72	–

Kommentar: Frågan lyder: "Vilken vikt tycker du att följande omständigheter ska ha för att flyktingar ska få uppehållstillstånd i Sverige" och svarsalternativen är *mycket stor vikt*, *ganska stor vikt*, *ganska liten vikt*, samt *mycket liten vikt*. Den redovisade siffran är andelen som svarat mycket eller ganska stor vikt. Endast personer som besvarat frågan är medtagna i procentbasen.

Frågan om förföljelse på grund av politisk åsikt som skäl för uppehållstillstånd ställdes dessvärre inte år 2012 på grund av ett tekniskt missöde. Frågan kommer därför att upprepas i 2013 års undersökningar med alla ovanstående skäl för uppehållstillstånd.

Källa: De nationella SOM-undersökningarna 1993, 1997 och 2012.

Skäl till uppehållstillstånd kan i enlighet med opinionssiffrorna delas in i starka respektive svaga skäl för uppehållstillstånd. Skäl som upplevs vara av mindre vikt är framförallt fattigdom, men även sjukdom och anhöriga som är bosatta i Sverige har som skäl betraktade svagare stöd än religionsförföljelse och krig som erhåller det starkaste stödet.

I tabell 5 framgår dock att alla skäl för uppehållstillstånd har ett klart starkare stöd bland kvinnor än hos män. De yngre är mer positiva till att fattigdom, anhöriga och sjukdom ges stor vikt vid bedömning av uppehållstillstånd. Sympatisörer till Vänsterpartiet och Miljöpartiet är mest generösa vad gäller dessa skäl för uppehållstillstånd tätt följda av kristdemokraternas sympatisörer.

Sympatisörer till Sverigedemokraterna är avsevärt mindre villiga att överhuvudtaget ge skälen i förslagen stor vikt jämfört med övriga partier.⁶

Tabell 5 Svenska folkets inställning till olika skäl för uppehållstillstånd efter kön, ålder och partisympati 2012 (procent)

	Fattigdom	Anhöriga	Sjukdom	Religions- förföljelse-	Krig
<i>Samtliga</i>	32	48	48	72	85
<i>Kön</i>					
Kvinna	39	55	55	78	90
Man	25	40	40	66	80
<i>Ålder</i>					
16-29 år	45	57	59	71	86
30-49 år	40	54	50	76	88
50-64 år	26	43	42	71	85
65-85 år	24	40	44	70	80
<i>Partisympati</i>					
Vänsterpartiet	55	68	64	88	97
Socialdemokraterna	36	48	52	74	88
Centerpartiet	*	54	51	74	81
Folkpartiet	31	51	44	86	91
Moderaterna	21	40	41	71	84
Kristdemokraterna	46	61	58	91	94
Miljöpartiet	50	73	62	88	97
Sverigedemokraterna	*	*	21	30	51

Kommentar: Frågan lyder: "Vilken vikt tycker du att följande omständigheter ska ha för att flyktingar ska få uppehållstillstånd i Sverige" och svarsalternativen är *mycket stor vikt, ganska stor vikt, ganska liten vikt, samt mycket liten vikt*. Den redovisade siffran är andelen som svarat mycket eller ganska stor vikt. Endast personer som besvarat frågan är medtagna i procentbasen. * anger att antalet svarande är för lågt för att tillåta analys (n<20).

Källa: Riks-SOM-undersökningarna 2012.

Vadan och varthän i flyktingopinionen?

Det minskade motståndet mot flyktingmottagning har i och med 2012 års undersökning stannat av och motståndet istället ökat något. Motsvarande förändring såg vi hösten 2001. Efter tre år började dock motståndet år 2005 åter att sjunka för att nå sin absolut lägsta av SOM-institutet uppmätta nivå år 2010. Vi vet ännu inte om 2012 blir ett verkligt trendbrott eller ett liknande s k hack i kurvan.

Under hösten 2012 såg vi ett ökat intresse kring frågor om migration och integration i termer av både medieutrymme och ett större fokus på Sverigedemokraternas politik i dessa frågor. Genom sin nya nationella plattform i Riksdagen hade partiet större möjligheter än tidigare att stå i centrum för såväl övriga partiers som mediernas intresse rörande såväl migrationsfrågor som näraliggande frågor. Det är inte orimligt att tro att hösten 2012 därmed också innebar en partiell mobilisering av motståndet mot flyktingmottagning.

Samtidigt som vi ser ett minskat stöd för att ta emot flyktingar i Sverige mellan åren 2011-2012 ser vi också ett fortsatt långsiktigt starkt stöd för så gott som alla konventionsbaserade skäl för uppehållstillstånd. Stödet har även ökat i Sverige mellan 1997 och 2012. Såväl anhöriginvandring som religionsförföljelse och väpnad konflikt uppfattas idag som skäl som bör ges *större* tyngd än vad som var uppfattningen under 1990-talet. I europeisk jämförelse är den svenska opinionens hållning fortfarande också mer positiv till invandring och invandrare i bred bemärkelse.⁷ Ökningen av stödet för olika asylskäl sedan 1997 verifierar trenden i de årligen återkommande undersökningarna av flyktingmottagning, nämligen att den långsiktiga utvecklingen är en ökad villighet att ta emot flyktingar och invandrare i vårt land. Någon anledning att tro att den svenska opinionen i migrationsfrågor drastiskt förändrats finns det inte.

Trender är uttryck för långsiktiga förändringar och fortfarande kvarstår bilden av en svensk opinion som sedan två decennier tillbaka blivit allt mindre negativ till flyktingmottagning. Vi vet ännu inte om hösten 2012 kommer att framstå som ett verkligt trendbrott eller endast som ett tillfälligt ”hack i kurvan”, likt 2001-2004.

Noter

- ¹ Se ”Mätningarnas mätning”: <http://www.henrikoscarsson.com/p/matningarnas-matning.html> och Sveriges Radios sammanvägning av resultaten från flera opinionsinstitut: <http://sverigesradio.se/sida/artikel.aspx?programid=83&artikel=5393931>
- ² En enkel sökning på mediearkivet visar att termen ”Invandring” fick 1539 träffar under det andra halvåret 2011 jämfört med 2 330 träffar motsvarande period 2012. Det är en ökning med mer än 50 procent. Söktermen ”Sverigedemokraterna” ökade från 6 742 till 7 956 träffar under motsvarande jämförelseperiod, en ökning på 18 procent. Se Ellinas 2010 för en diskussion om medier och populistiska partier i Europa.
- ³ Frågan har följande formulering: ”Vilken eller vilka frågor eller samhällsproblem tycker du är viktigast i Sverige i dag?” Respondenterna får som högst ange tre frågor/samhällsproblem.
- ⁴ På frågan om det är ett mycket bra eller ganska bra förslag att ta emot fler flyktingar svarar 18 procent instämmande. De som angett varken eller är 32 procent och de som angett att det är ett dåligt samt mycket dåligt förslag är 50 procent. Korrelationen mellan frågorna om fler och färre flyktingar är 0.72 (Pearsons R) vilket är en hög korrelation i dessa sammanhang.
- ⁵ Flyktingbegreppet och skäl för uppehållstillstånd regleras i Utlänningslagen (2005) kap 4-5.
- ⁶ Notera att andelen svarande bland Sverigedemokraterna avseende fattigdom och anhöriga är för få i undersökningen för att kunna redovisas (<20).
- ⁷ Eurobarometer 380.

Referenser

- Demker, M (2011) "Framgång för Sverigedemokraterna trots en allt mer flyktinggenerös opinion" i Sören Holmberg, Lennart Weibull & Henrik Oscarsson (red) *Lycksalighetens ö*. Göteborgs universitet: SOM-institutet.
- Demker, M (2012) "Positiv attityd till invandring trots mobilisering av invandringsmotstånd" i Lennart Weibull, Henrik Oscarsson & Annika Bergström (red) *I framtidens skugga*. Göteborgs universitet: SOM-institutet.
- Ellinas, Antonis (2010) *The Media and the Far Right in Western Europe. Playing the Nationalist Card*. Cambridge University press, Cambridge.
- Eurobarometer 380*. Genomförd december 2011, publicerad juni 2012. "Awareness of home affairs." Wave EB76.4. Genomförd av TNS Opinion & Social på begäran av the European Commission, Directorate-General Home Affairs Survey co-ordinated by the European Commission, Directorate-General for Communication (DG COMM "Research and Speechwriting" Unit) Bryssel.